

Г.Ю. Ивакин, Д.Д. Ёлшин.

**Церковь Рождества Богородицы Десятинная митрополита Петра Могилы:
история, археология, изобразительные источники**

Десятинная церковь в Киеве X в. – первый памятник древнерусской монументальной архитектуры, внимание к которому – не только ученых, но общественности и политиков - не ослабевает в силу его исключительной роли в истории Древней Руси. До нас не дошло изображений первоначального облика храма, разрушенного в ходе и после Батыева нашествия 1240 г. Археологическая сохранность памятника (лишь часть фундаментов и их следов) делает реконструкцию его внешнего облика чрезвычайно затруднительной, что, однако, не помешало появиться десяткам различных версий, выполненных профессиональными археологами, архитекторами и искусствоведами¹. В этих условиях любые сведения письменных и изобразительных источников приобретают невероятную ценность. Надо отметить, однако, что далеко не всегда исследователи уделяют достаточно внимания необходимой критике источника².

Сохранилось несколько выполненных в начале XIX в. изображений небольшой церкви, возведенной митрополитом Петром Могилкой в XVII в. на месте древнего Десятинного храма и с использованием его руин. История строительства этой церкви также имеет много неясных моментов. В 1828 г. постройка Петра Могилы была разобрана перед строительством новой Десятинной церкви по проекту В.П.Стасова. Некоторые из рисунков могилянской церкви стали поистине хрестоматийными иллюстрациями. Их источниковедческая ценность оценивалась исследователями по-разному, но настоящего комплексного анализа их достоверности и информативности, как ни странно, до сих пор не было проведено. Обращение к первоисточникам этих изображений, новые архивные

¹ Библиографию см.: Ю.С.Асеев. Дослідження архітектури Десятинної церкви // Церква Богородиці Десятинна в Києві. Київ, 1996. С. 29—31. Из последних работ см. тж. И.С.Красовский. О плане Десятинной церкви в Киеве // РА. №3. С. 149—156; Он же. Реконструкция архитектурного облика Десятинной церкви // Археологія. 2002. №4. С. 98—107. Популярный обзор реконструкций с предложением новых вариантов на основе студенческих работ недавно сделан В. Соченко: Проблеми увічнення пам'яті про церкву Богородиці Десятинну в Києві // Пам'ятки України. 2004. №4. С. 2—27.

² Ярким примером являются недавние работы О.Рутьковской и Н.Шепитько, а также Д.С.Гордиенко, использующие для реконструкции облика Десятинной церкви миниатюры Радзивилловской летописи, памятника XV в., и ктиторскую фреску в Софии Киевской, содержащую, по мнению Н.Н.Никитенко, изображение князя Владимира с Десятинной церковью в руках (О.Рутьковська, Н.Шепитько. Об'ємно-просторове вирішення храму Пр.Богородиці Десятинної. За історичними джерелами та дослідженнями // Вісник УкрНДІпроектреставрація. 2003. №1. С. 66-80.; Д.С.Гордієнко. Десятинна церква на мініатюрах Радзівілівського літопису // Праці Центру пам'яткознавства. Вип. 7. Київ, 2005. С. 76; Он же. До хронології побудови Десятинної церкви в Києві // Праці Центру пам'яткознавства. Вип. 8. Київ, 2005. С. 29-42; Он же. Малюнок А. Ван Вестерфельда як джерело до реконструкції образу Десятинної церкви в Києві // Софійські читання. Київ, 2007. С. 101-109.). Мы здесь не будем обсуждать эти работы, отметив, что, вслед за большинством ученых, считаем их за гранью научного методического подхода.

материалы и археологические открытия 2005 – 2009 гг. позволяют решить эту давно назревшую проблему.

Письменные источники

История реконструкции Десятинной церкви в XVII в. может быть весьма достоверно восстановлена по ряду упоминаний в письменных источниках. Так, по сведениям Сильвестра Коссова, в 1635 г. киевский митрополит Петр Могила «приказал Десятинную церковь Пресвятой Девы выкопать из мрака подземного и открыть к свету дневному». От древней церкви в то время «оставались собственно только развалины, и стоит часть одной стены, едва выдававшейся на поверхность» («ledwo szmat muru wyniosłego stoi»)³. Такая картина запустения подтверждается и независимым описанием французского инженера Гийома Левассёра де Боплана: «полуразрушенные стены храма вышиной от 5 до 6 футов покрыты греческими надписями... на алебастре, но время почти совершенно их сгладило»⁴. Описание это появилось не позднее 1640 г. (год появления рукописи), но и не ранее 1635 г., поскольку Г. Боплан уже упоминает о находках останков русских князей около церкви – то есть о раскопках, проведенных Петром Могилкой (о которых имеются упоминания в Киевском Синописе 1680 г. и Описании Киево-Печерской Лавры 1817 г.)⁵

До 1636 г. среди руин древней Десятинной церкви находилась деревянная церковь, известная под именем Никольской Десятинной. С 1605 г. церковь находилась в руках униатов, а в 1633 г. была возвращена Петром Могилкой православной церкви⁶. К 1636 г. относится протестация униатского митрополита Иосифа Рутского о разборке деревянной церкви по указанию Петра Могилы, который 10 марта этого года "мощно, кгвалтом, сам особою своею и с капитулою, з слугами, бояры и поддаными своими... наехавши на церковь светого Миколы, названую Десетинною, з довечных веков при Метрополите Киевском в унии будучую... которую церковь роскидати розказал, а скарбы все и охендства церковные забрал на сто тысячей золотых... а его милости отца Руцкого з спокойного держаня и уживаня тое церкви выбил..."⁷. По мнению С.П.Вельмина, Петр

³ М.К. Каргер. Древний Киев. Т.2. Л., 1961. С. 12, прим. 2, 3.

⁴ Сборник материалов для исторической топографии Киева и его окрестностей. Киев. 1874. С. 44.

⁵ План первобытной Киевской Десятинной Богородицкой церкви с объяснениями оного // Отечественные записки. 1825. №59. С. 391-392; М.Ф.Берлинский. О Десятинной церкви... С. 113-114.

⁶ С.Т.Голубев. Материалы для истории западно-русской церкви. Вып. I. // Чтения в Историческом обществе Нестора-летописца. Кн. V. Киев, 1891. С. 58; С.П. Вельмин. Археологические изыскания ИАК в 1908 и 1909 гг. на территории Древнего Киева // Военно-исторический вестник. 1910. №7-8. Киев. С. 8-9. То, что эта церковь была именно деревянной, подтверждается ее противопоставлением в документе 1605 г. «Софейской мурованной» церкви, и прямым указанием в протестации 1633 года (С.Т.Голубев. Киевский митрополит Петр Могила и его сподвижники. (Опыт исторического исследования). Т. II. Киев, 1898. С. 427).

⁷ С.Т.Голубев. Материалы для истории западно-русской церкви. Вып. I. // Чтения в Историческом обществе Нестора-летописца. Кн. V. Киев, 1891. С. 223-224. С.Т.Голубев считал, что доверять в этой протестации можно лишь дате разборки церкви.

Мои́ла специально разобрал деревянную Никольскую церковь в целях отклонения претензий униатской церкви на возвращение храма, а на ее месте возвел новую, каменную⁸. Однако, относительно точного места деревянной церкви прямых указаний в источниках не имеется.

При жизни митрополита строительство новой каменной церкви не было закончено. Известно, что в своем завещании в 1646 г. Петр Мои́ла записал из своего ларца тысячу золотых наличными «для совершенного возобновления» Десятинной церкви. Завершение и освящение церкви в честь Рождества Богородицы произошло, вероятно, вскоре после смерти Петра Мои́лы, поскольку уже в 1647 г. при церкви было совершено погребение знатного младенца. В 1654 г., после устройства нового престола и обновления утвари, произошло повторное освящение церкви. В последующие годы, к 1682 г., к церкви была пристроена «трапе́за деревянная» с западной стороны, а к 1700 г. восточная часть надстроена деревянным ярусом, в котором устроен придел чести апостолов Петра и Павла⁹. В эти же годы, вероятно, была осуществлена пристройка западного деревянного притвора по образцу русской «трапе́зы».

В 1758 г. церковь подверглась серьезному обновлению на средства старицы Флоровского монастыря Нектарии (княгини Натальи Борисовны Долгорукой). Была заделана трещина в алтарной стене и произведены фасадные работы¹⁰.

К началу XIX в. могилянская церковь представляла собой, по И.И.Фундуклею, вытянутый с запада на восток прямоугольник размерами 14,35 x 6,30 м¹¹ со скошенными восточными углами, образующими трехгранную апсиду. Западная часть имела вид башни, покрытой четырехскатной кровлей и увенчанной фонарем, главой и крестом. С севера к восточной части примыкала небольшая каменная пристройка. К западному фасаду примыкала деревянная пристройка-притвор («трапе́за») с трехгранным завершением с запада, симметричным восточной каменной апсиде. Деревянная пристройка имела вход с юга, оформленный небольшим вестибюлем (Рис. 1).

В интерьере храма была «видна в южной стороне впадина по образу киевских лаврских пещер, для мощей приготовленная», по мнению автора «Плана первобытной

⁸ С.П.Вельмин. Ук. соч. С. 9.

⁹ С.Т.Голубев. Киевский митрополит Петр Мои́ла... С. 432; другие варианты хронологии этих пристроек, впрочем, изложенные без опоры на источники, см.: С.П.Вельмин. Ук. соч. С. 10-11. Ф.Ернст. Київська архітектура XVII віку // Київ та його околиця в історії і пам'ятках. Київ., 1926. С. 153; М.К.Каргер. Древний Киев. Т.2. С. 14.

¹⁰ Галерея киевских достопримечательных видов и древностей. Киев, 1857. Тетрадь VII. С. 48.

¹¹ По И.И.Фундуклею, сообщающему точные размеры, длиной 20 аршин 3 вершка и шириной 8 аршин 12 вершков. По опубликованному плану К.А.Лохвицкого, деревянная пристройка имела такую же ширину и длину около 3 сажений (План первобытной... Вклейка с планом).

Киевской Десятинной церкви», устроенная для мощей княгини Ольги, якобы обретенных при раскопках Петра Могилы¹².

В описаниях могилянской церкви привлекает внимание упоминание надписи, сложенной из каменных блоков, включенных в кладку южного фасада (Рис. 2). Н.В.Закревский пишет, что «...по известию протоиерея Леванды можно догадываться о фасаде этой церкви, что она имела архитрав, украшенный греческой надписью и большими круглыми муравлеными розетками, наподобие лепной работы»¹³.

Практически все описания греческой надписи констатируют невозможность ее прочтения из-за фрагментированности вследствие вторичного использования блоков¹⁴. О том, когда эти блоки попали в кладку, мнения исследователей разошлись еще в начале XIX в. В анонимном «Кратком историческом описании Десятинной церкви» 1829 г. излагается следующая версия реконструкции Петра Могилы: «...в 1635 году едва остался юго-западный ее <древней Десятинной церкви – Д.Е.> угол, с прилегающими к нему стенками, к сему то остатку, тогдашний Митрополит Киевский Петр Могила, приделав олтарную сторону, устроил небольшую церковь... Около 1771 года из под штукатурки, извне на южной стене, нечаянно открылись Греческие литеры, высеченные на камнях, в стене вставленных...»¹⁵. В ответной критической публикации, «Замечаниях на краткое описание», авторство которой, скорее всего, принадлежит митрополиту Евгению (Болховитинову), этот тезис поддержан: «Сей кусок <древней Десятинной церкви – Д.Е.> в Могилиной церкви замечателен был в южной стороне, *по следу управившегося на нем свода хоров церковных* (курсив мой – Д.Е.), и при сломке кладка его найдена от древности

¹² План первобытной ... См. тж. С.Т.Голубев. Петр Могила и его сподвижники. Т. II. С. 435.

¹³ Н.В.Закревский. Описание Киева... С. 280.

¹⁴ Митрополит Платон в описании Десятинной церкви, сделанном во время его приезда в Киев в 1804 г., пишет: "на полуденной внешней ее стене... слова есть славенские не соединенные" (Т. Ананьева. Десятинна церква: коло витоків археологічних досліджень (1820—1830-ті рр.) // Церква Богородиці Десятинна в Києві. Київ, 1996. С. 18). Примечания к рисунку в альбоме путешествия К.М.Бороздина: «Греческие буквы высеченные на камне и выставленные снаружи на сей стороне, без сомнения, оне суть только самой малой остаток, какой-нибудь надписи, и потому разобрать смысл их едва ли возможно». (ОриРК. F-IV (ОСРК), №204. Рисунки и чертежи к путешествию по России К.Бороздина (1809-1810 гг.) Л. 9об.). "Значения сих букв нельзя узнать для того, что доска не целая, а составлена из трех отломков, отысканных в развалинах старой церкви и вставленных в стену придела", писал Н.М.Карамзин (Н.М.Карамзин. История государства Российского в 12-ти томах. Т.1. М., 1989. С. 294). «В середине наружной стены оной вмазаны в двух полосах, вышиною в 5 вершков, пять обломков из серого гранита Греческой какой-то надписи, коей значение, по причине разрыва оной, никто еще отгадать не мог. Вероятно, была она над каким-нибудь входом в церковь и найдена в щель». (План первобытной... С. 396). Подробное описание материальных остатков надписи и разбор попыток чтения надписи см. Е.И.Архипова. Резной камень в архитектуре Древнего Киева (конец X — первая пол. XIII в.). Киев, 2005. С. 24-28. См. тж. В.Ставицкий. Грецькі написи з церкви Богородиці Десятинної у Києві // Записки наукового товариства імені Шевченка. Том ССXXXI. Львів, 1996. С. 182 – 188.

¹⁵ Краткое историческое описание первопрестольной соборной Десятинной церкви в Киеве. СПб., 1829. С. 7-8.

весьма крепка и плошна»¹⁶. Вместе с тем, митрополит Евгений придерживался иного мнения о времени появления надписи: "...вероятнее что сам Могила, нашедши сии обломки в щелбе от древней Десятинной церкви приказал, как памятник, вмазать их явно на южной стене. И не было приметно около ее обломков штукатурки. ...Вероятно, полная надпись была на западной входной, или какой другой стене древней церкви"¹⁷. М.Ф.Берлинский также указывал, что Петр Могила «пристроил из оставшихся кирпичей северную и алтарную стороны, соорудил передний деревянный придел»¹⁸. Н.В.Закревский в своем масштабном описании Десятинной церкви, анализируя доступные ему источники, не только настаивал на древности кладок с надписью, включенных в могилянскую церковь, но и обвинял А.С.Анненкова, строителя церкви XIX в., в разрушении этих ценнейших остатков¹⁹.

Приводившееся уже описание руин Десятинной церкви Г. Боплана, сделанное еще до реконструкции Петра Могилы и упоминающее греческие надписи, дополнительно подтверждает версию о том, что в составе могилянской постройки сохранились значительные части более древних кладок²⁰. Относительно недавно М.Ю.Брайчевский обратил внимание на упоминание Г.Боплана и сопоставил его с сохранившимися рисунками XIX в. Исследователь пришел к неожиданному выводу о том, что Десятинная церковь подверглась первой реконструкции почти за два столетия до Петра Могилы, при Симеоне Олельковиче (1455-1471). В ходе этих ремонтных работ, по мнению М.Ю.Брайчевского, произошел ремонт стеновых кладок юго-западного угла древнего храма, в которые были включены блоки с греческими литерами. Впоследствии эти стены вошли в состав могилянской церкви и были зафиксированы на рисунках XIX в.²¹ Однако, единственным аргументом исследователя для датировки кладок XV в. являлись «готические» стрельчатые завершения окон на одном из рисунков, к разбору которого мы еще вернемся.

Археологические материалы

М.К.Каргер в своем большом очерке о Десятинной церкви проигнорировал решение рассмотренной проблемы соотношения письменных источников. С одной стороны, исследователь указал, что Петр Могила частично включил древние стены в новую

¹⁶ Замечания на книгу «Краткое историческое описание Десятинной церкви в Киеве» // Московский телеграф. 1830. №6. С. 344.

¹⁷ Там же. С. 345.

¹⁸ М.Ф.Берлинский. О Десятинной церкви... С. 108-109.

¹⁹ Н.В.Закревский. Описание Киева... С. 283, 289-291.

²⁰ Е.И.Архипова. Резной камень... С. 24.

²¹ М.Ю.Брайчевский. З історії Десятинної церкви // Церква Богородиці Десятинна в Києві. Київ, 1996. С. 34.

постройку, но никак не прокомментировал вопрос появления греческой надписи²². С другой стороны, в ходе полевых исследований 1938-1939 гг. М.К.Каргер определил, что кладки юго-западного угла галерей древнего храма были серьезно отремонтированы. Этот ремонт был отнесен к перестройке Петра Могилы XVII в.²³

В 1995 г. вышла небольшая работа Ю.Б.Бирюкова, в которой автор скрупулезно проанализировал неопубликованные полевые чертежи и дневники раскопок М.К.Каргера. Обследовав в начале 1990-х гг. открытый зондаж юго-западного угла фундаментов Десятинной церкви, исследователь пришел к выводу, что датировка большого массива кладок, которые М.К.Каргер относил к XVII в., необоснована. Кладка из толстой плинфы на известково-цемяночном (домонгольском) строительном растворе была продатирована Ю.Б.Бирюковым 1240-ми гг. Аргументами послужили убежденность в том, что ремонтные кладки не могли появиться на месте юго-западного угла до разрушения церкви (автором имелось в виду монгольское разрушение 1240 г., упомянутое в летописи) и, главное, формат толстой плинфы, которому были найдены прямые аналогии среди плинфы из ремонтов Успенского собора Киево-Печерского монастыря, которые были также связаны автором с реставрацией после известного обрушения собора после землетрясения 1230 г. В итоге исследователь предложил интерпретировать указанные кладки как остатки небольшой капеллы, возведенной на месте руин Десятинной церкви уже в XIII в. и просуществовавшей затем до XVII в., когда она была вновь реставрирована митрополитом Петром Могилой²⁴.

Эта ценная работа оставалась практически незамеченной до начала новых археологических исследований Десятинной церкви, проведенных в 2005-2009 гг. Г.Ю.Ивакиным и О.М.Иоаннисяном, в ходе которых подтвердилась значительная часть открытий Ю.Б.Бирюкова.

²² М.К.Каргер Древний Киев. Т.2. С. 13.

²³ М.К.Каргер. Розкопки на садибі Київського Історичного музею. // АП УРСР. Т. III. Київ, 1952. С. 11; М.К.Каргер. Древний Киев. Т. 2. С. 39, 48-49.

²⁴ Ю.Б.Бирюков. Церковь Николы в Киеве // Реставрация и архитектурная археология. Вып. 2. М., 1995. С. 77-84. Провидческая работа Ю.Б.Бирюкова наряду с целым рядом ценных и верных замечаний относительно археологических остатков, тем не менее, изобилует досадными фактическими ошибками в области источниковедения: упоминание о разборке Никольской церкви в 1636 г. автор неверно приписывает Сильвестру Косову (сочинение 1635 г.), термин «роскидать» трактуется как очистка руин от строительного мусора, придел Петра и Павла неверно размещен автором над «трапезой» в западной части могиланской церкви, наконец, рисунок XIX в. без каких-либо сомнений приписан А. ван Вестерфельду (XVII в.) в результате ошибочного истолкования упоминания в одной из работ Н.И.Петрова (о рисунке западного фасада Софии Киевской, неверно подписанного как рисунок Никольской церкви: Н.И. Петров. // Труды Киевской Духовной Академии. 1905. Т. 2. С. 442-443, верную интерпретацию см. Я.И.Смирнов. Рисунки Киева 1651 г. по копиям их конца XVIII в. // Труды XIII Археологического съезда в Екатеринославе (1905 г.). М., 1908. Т.2. С. 418) и т.д. Эти ошибки не были исправлены и в недавней публикации: Ю.Б.Бирюков. Из истории изучения Десятинной церкви в Киеве. Еще раз о Никольском приделе 1240 годов // Искусство Древней Руси и стран византийского мира. Материалы научной конференции, посвященной 70-летию со дня рождения В.А.Булкина. СПб.-М., 2007. С. 219-227.

Среди фундаментов галерей Десятинной церкви, сохранившихся *in situ*, есть несколько участков, отличающихся от всего остального массива как по технике кладки, так и по употребленным строительным материалам. Эти участки занимают юго-западный угол галерей церкви конца X в., в котором располагалась могилянская церковь, реставрированная Петром Могилой. В тексте публикации раскопок М.К.Каргера 1938-1939 гг. они были описаны очень кратко, а на опубликованной аксонометрии фундаментов вообще не были отмечены. Новые археологические исследования храма уже в 2005 г. полностью подтвердили ремонтный характер кладок, было выполнено описание техники кладки и строительных материалов²⁵.

Ремонт затронул фундаменты западного прясла южной стены, южные прясла западной стены галереи: первое целиком и второе — наполовину, частично — западную часть первой поперечной перемычки западной галереи (Рис. 3). При этом самый угол древних галерей, то есть западная часть самого западного прясла южной стены и южная часть самого южного прясла западной стены, не просто вычинен. Новый фундамент был заложен на 0,5 м глубже первоначального (общая глубина составила 1,95 м) (Рис. 4). К ремонтным кладкам относятся и фундаменты прикладок в юго-восточном и северо-западном углах юго-западного компартамента. Кладка выполнена из рядов камня, чередующегося с рядами плитки, на известково-цемяночном растворе; фундаменты устраивались в котловане, а не укладывались сверху в ров (Рис. 5). В отличие от фундаментов X в., использован разный камень: кварцит, песчаник, а также граниты, кроме этого, вторично использованные, фрагментированные блоки известняка и ракушечника, пиррофиллитовые плиты и капители, резные известняковые и даже мраморные детали²⁶. Характер плитки, использованной в выравнивающих рядах, разнообразен: фрагментированная тонкая плитка X в. со скошенными торцами (30 x 30 x 2,5-3 см), изредка встречаются фрагменты плитки другого формата, относящиеся, вероятно, к XI в. (35-36 x 3,5 см; 22-23,5 x 3,5-4; 25 x 3,5; 34 x 4,5 см). Но основным использованным типом была малоформатная плитка (28-31 x 24,5-26,5 x 4,5-6 см)²⁷.

²⁵ Г.Ю.Ивакин, О.М.Иоаннисян. О новых раскопках Десятинной церкви (2005 - 2007 гг.) // Труды II (XVIII) Всероссийского археологического съезда в Суздале. Т.1. М., 2008. С. 13; Ивакин Г.Ю., Иоаннисян О.М. Десятинная церковь: "старый взгляд" в новом освещении (предварительные результаты раскопок 2005-2007 гг.) // *Archeologia Abrahamica*. М., 2009. с. 186-187; О.М.Иоаннисян, Д.Д.Елшин, П.Л.Зыков, Г.Ю.Ивакин, В.К.Козюба, А.В.Комар, Ю.В.Лукомский. Десятинная церковь в Киеве (предварительные итоги исследований 2005-2007 гг.) // Сложение русской государственности в контексте раннесредневековой истории Старого Света. Труды Государственного Эрмитажа. Т. XLVIII. СПб., 2009. С. 326-362.

²⁶ Д.Д.Елшин, И.С.Никитенко. О фундаментах Десятинной церкви в Киеве (по материалам исследований строительного камня) // Записки ИИМК РАН. 2009. №4. С. 138-156; І.С.Нікітенко, Д.Д.Йолшин. Результати мінералого-петрографічного дослідження будівельного каміння з фундаментів Десятинної церкви у Києві // Коштовне та декоративне каміння. 2009. №2 (56). С. 22-27.

²⁷ Тесто плитки крепкое и прочное, в большинстве своем розового цвета (светлое и темное), иногда бежевого, редко - красного, часто с примесями более светлых глин (неоднородное), а также большими

Из такой плинфы выполнена и стеновая кладка, сохранившаяся над фундаментами юго-западного угла. Кладка выполнена без использования камня (*opus isodos*), с чередованием ложковых и тычковых рядов плинфы, разделенных узкими швами ярко-розового известково-цемяночного раствора. В 1938-1939 гг. участки стеновой кладки ремонта сохранялись на 9—14 рядов выше цоколя (к моменту исследований в 2005 г. осталось лишь 5-6 рядов кладки) (Рис. 6).

М.К.Каргер датировал эти кладки XVII в. на двух основаниях: местоположении кладок – точно на месте могилянской церкви и характеристике основного типа использованного кирпича (толстого и квадратного)²⁸. Такая форма кирпича была объяснена самим М.К.Каргером как подражание древней плинфе. В качестве аналогии исследователь привлек строительный материал кирпичеобжигательной печи на Старокиевской горе, исследованной Ф.Н.Молчановским в 1936 г. и датированной тогда XVII в. М.К.Каргер связал эти строительные материалы по признаку большой толщины, нехарактерной для древнерусской плинфы²⁹. Эту аналогию, видимо, следует считать ошибочной. Во-первых, строительный материал кирпичеобжигательной печи – сырец, и толщина его 6-8 см, а керамическое тесто полностью отличается. Кроме того, датировка этих печей основывалась лишь на единичной находке фрагмента керамики, и также, скорее всего, является ошибочной³⁰. Помимо этого, ни в одном из киевских памятников XVII в. не было зафиксировано подобных «реставрационных технологий», такого формата кирпича и, конечно же, известково-цемяночного раствора.

Ю.Б.Бирюков, как уже было отмечено, предложил совершенно иную датировку плинфы описанных кладок – 1240-е гг. Исследователь, однако, опирался на датировку ремонтов Успенского собора Киево-Печерского монастыря, предложенную

кусками кварцита (2-3 см, иногда до 5 см в поперечнике). Формовка неаккуратная, в жесткой форме без дна («пролетке»), оставляющей на торцах поперечные борозды при снятии. На нижней постели обычны следы песчаной подсыпки, на верхней – продольные параллельные следы снятия излишка глины специальной дощечкой – правилом. Часто на верхней постели встречаются следы типа вдавленных бортиков вдоль всех граней (шириной 0,5-1,5 см). Следы дождя и лап животных отмечены на верхней постели. На верхней постели одной из плинф зафиксирована метка, наподобие черниговских, в виде полукруга, другие же знаки, клейма, рисунки, расчески на постелях и торцах не обнаружены.

²⁸ Как правильно заметил Ю.Б.Бирюков, в полевых дневниках Г.Ф.Корзухиной прослеживаются сомнения в этой датировке, дата XVII в. везде снабжена вопросительным знаком (НА ИИМК РАН. РА. Ф. 35. Оп.1. 1938 г. Д. 266. Раскопки Киевской экспедиции в 1938 г. (Десятинная церковь). Дневник Г.Ф.Корзухиной). Вероятно, эти сомнения отразились впоследствии и в ее авторском варианте реконструкции (Г.Ф.Корзухина. К реконструкции Десятинной церкви // СА. 1957. №2. С. 78—90). М.К.Каргер, разбирая аргументацию Г.Ф.Корзухиной, категорически не принимал какие-либо другие варианты датировки этих кладок. Аналогично, на основании характера плинфы он датировал XVII в. и блок кладки, обнаруженный в 1948 г. (М.К.Каргер. Розкопки на садибі... С. 11.). Вслед за М.К.Каргером, так же датировала эту плинфу и Е.И.Архипова (Е.И.Архипова. Будівельні матеріали Десятинної церкви // Церква Богородиці Десятинна в Києві. Київ, 1996: 57).

²⁹ М.К.Каргер. Розкопки на садибі... С. 11.

³⁰ НА ИА НАНУ. Ф. 20. Д. 33. Розкопки на Старокиївській горі. 1936. Маневский. Раскоп А. Щоденник. Лл. 10-12; С.Р.Кілієвич. До питання про будівельну справу в Києві в X ст. // Археологія Києва. Дослідження і матеріали. Київ, 1979. С. 11—18.

Н.В.Холостенко в 1955 г.³¹ В другой своей публикации 20 лет спустя Н.В.Холостенко соотносит этот тип плинфы с плинфой Чернигова и Новгород-Северского рубежа XII—XIII вв., кроме того, отмечает рельефные знаки на торцах³². Кроме того, сам Ю.Б.Бирюков справедливо отмечает, что «состав глины плинф в обоих храмах необычен. Если в северной пристройке к Успенскому собору в тесте слишком много песка, то в церкви Николая его практически нет. Песок заменен здесь крупными вкраплениями кварца»³³. Тем не менее, совпадение формата исследователь считает более важным признаком³⁴. С этим вряд ли можно согласиться. Если в некоторых других древнерусских строительных центрах (Смоленск, Полоцк, Переяслав-Хмельницкий) рецептура керамического теста плинфы практически не менялась, в Киеве на протяжении XI — XII вв. это происходило несколько раз. Существенно менялась и технология формовки плинфы. Плинфа из ремонта Десятинной церкви не имеет ничего общего с плинфой ремонтов Успенского собора по способу формовки и составу керамического теста³⁵.

Надо отметить, что задолго до исследований М.К.Каргера, Д.В.Милеев, не вскрывавший ни одного из перечисленных ремонтных участков, где эта плинфа сохранилась *in situ*, тем не менее, отметил плинфу такого формата в полевом дневнике с датировкой XII в. (на неизвестных нам основаниях)³⁶. Также датировала аналогичную плинфу и Д.П.Натансон при описании блока кладки, исследованного в 1937 г. в раскопе II, к северу от северо-восточного угла древнего храма³⁷.

По целому ряду особенностей керамического теста (например, крупные включения кварца) и формовки (формовка в неразъемной рамке-пролетке, вдавленные бортики на верхней постели, мощные подтеки теста) плинфа находит аналогии среди керамического строительного материала таких памятников, как Михайловский Златоверхий собор (1108 г.) и церковь на усадьбе Художественного института (к. XI — н. XII в.) в Киеве. Однако, формат плинфы этих памятников значительно больше. Сходство обнаруживается и с плинфой к. XI — н. XII в., вторично использованной при строительстве церкви Успения на Подоле – совпадают характеристики теста (свекольный цвет, крупные включения кварца), длина и ширина плинфы больше на 2-3 см (30-32 x 28-29 x 4,7-5 см)³⁸. Формат

³¹ Н.В.Холостенко. Исследование руин Успенского собора Киево-Печерской Лавры // СА. 1955. Т. XXIII. С. 353.

³² М.В.Холостенко. Успенський собор Печерського монастиря // Стародавній Київ. Київ, 1975. С. 119-124.

³³ Ю.Б.Бирюков. Церковь Николая в Киеве... С. 79.

³⁴ Ю.Б.Бирюков. Из истории изучения... С. 222.

³⁵ Д.Д.Ёлшин. Новые исследования древнерусской плинфы: итоги и перспективы // Проблемы давньоруської археології. Киев, 2010 (в печати).

³⁶ Институт рукопису НБУ ім. В.Вернадського. Ф. 152. Д. 163. Щоденники Д.В. Мілєєва. 1908 — 1914 рр. Т. IV. Л. 95.

³⁷ НА ИА НАНУ. Ф. 20. Д. 54. Розкопки на Старокиївській горі. 1937. Д.П.Натансон. Щоденник. Л. 20-21].

³⁸ Г.Ю.Ивакин. О церкви Успения Богородицы Пирогошей // Славяне и Киевская Русь. Киев, 1989. С. 172.

ремонтной плинфы Десятинной церкви вообще весьма необычен для Киева, но имеет определенное сходство с плинфой более поздних киевских памятников, например, собора Федоровского Вотча монастыря (1128 г.) и церкви Успения на Подоле (1131-1135 гг.). Учитывая все приведенные аналогии, нам кажется наиболее вероятной ее датировка 1110-1120-ми гг., когда произошло изменение формата киевской плинфы³⁹.

Датировка подтверждается и другими аргументами — техникой кладки фундамента из чередующихся рядов камня и плинфы в сочетании с порядовой техникой кладки стен (ближайший аналог — церковь Успения на Подоле), а также формой фундаментов юго-западного угла, которая предполагает оформление угла нераскрепованной пилястрой. Такая особенность впервые в киевской архитектуре зафиксирована тоже в церкви Успения Пирогощей⁴⁰.

На чертежах фасадов и фотографиях раскопок М.К.Каргера хорошо видно, как ремонтная кладка примыкает к массиву кладки крестчатого пилон на пересечении южной стены и поперечной перемычки южной галереи (Рис.7). Пилон был сложен исключительно из тонкой квадратной плинфы X в. и, без сомнения, был первоначальным. Как показали исследования 2005 г., внутри шва между западным закрестием пилон и ремонтной кладкой сохранились фрагменты штукатурки, покрывавшей первоначально лицевые поверхности пилон. Таким образом, ремонтная кладка XII в. заполнила промежуток между крестчатыми пилонами западного участка южной галереи, который до этой перестройки представлял собой участок открытой аркады. Далее к востоку в кладках южной галереи следы перестройки XII в. отсутствуют. Перестройка фундаментов углового юго-западного компартимента галереи свидетельствует, очевидно, о замене его перекрытия. По мнению Ю.Б.Бирюкова, мощные прикладки к фундаментной ленте в восточной части юго-западного компартимента были связаны с устройством дополнительной подпружной арки для сооружения небольшой главы именно над этим компартиментом⁴¹. В уровне стеновых кладок XII в. в южной стене компартимента была выложена широкая ниша, очевидно, аркосольная. Эта ниша шириной 2,16 м отмечена на

³⁹ О.М.Иоаннисян. О происхождении черниговской плинфы конца XI — XII веков и равнослойной техники кладки на Руси // Из истории строительной керамики средневековой Восточной Европы. Архитектурно-археологический семинар. СПб., 2003. С. 20—33. Е.Н.Торшин. Плинфа архитектурных памятников Киева середины — второй половины XII в. // Из истории строительной керамики средневековой Восточной Европы. Архитектурно-археологический семинар. СПб., 2003. С. 103-104.

⁴⁰ Специального выноса в фундаментах Пирогощи, однако, не зафиксировано — двухступчатые нераскрепованные пилястры опирались на общий цокольный выступ фундамента. Нераскрепованная пилястра отмечена на плане И.В.Моргилевского, реконструкции П.А.Раппопорта и воплощена в постройке 1998 г. На плане, опубликованном в 1989 г. (Г.Ю.Ивакин. О церкви Успения Богородицы... С. Рис.), абрис угловых пилястр показан неверно.

⁴¹ Ю.Б.Бирюков. Церковь Николы... С. 81. Нам это объяснение кажется надуманным, нет никаких оснований реконструировать устройство светового барабана над этим компартиментом в ходе ремонта. Дополнительные фундаментные прикладки могли быть предназначены для любой другой цели.

всех вариантах плана Н.Е.Ефимова 1826 г., ее нижняя часть зафиксирована на полевых чертежах и фотографиях раскопок 1938 г. (Рис. 8)⁴² Несомненно, это и есть та самая «впадина по образу лаврских пещер», упомянутая в описании 1825 г.⁴³

Опираясь лишь на данные раскопок 1938-1939 гг., Ю.Б.Бирюков считал, что ремонт коснулся только юго-западного угла обрушившегося храма. Однако, следы этого же ремонта были обнаружены и в других частях храма. Как уже говорилось, большой блок кладки из аналогичной плинфы был обнаружен раскопками Ф.Н.Молчановского в 1937 г. к северо-западу от северо-восточного угла древней Десятинной церкви, а в 1948 г. М.К.Каргером был зафиксирован блок кладки парусной конструкции к западу от центрального прясла западной стены⁴⁴. Здесь же еще в 1824-1826 гг. раскопками К.А.Лохвицкого и Н.Е.Ефимова были открыты остатки двух мощных, квадратных в плане пилонов, расположенных напротив лопаток, обрамляющих центральное прясло западной стены Десятинной церкви. Как показали исследования 2009 г., характер кладки и строительные материалы фундаментов и стеновой кладки южного из пилонов (сохранилось 4 ряда) абсолютно идентичны ремонту юго-западного угла.

Таким образом, можно достаточно уверенно говорить о неупомянутом в летописи ремонте Десятинной церкви, произведенном в первой трети XII в. Не исключено, что ремонт был связан с одним из многочисленных землетрясений, зафиксированных летописью в первой трети XII в. В ходе ремонта были вычинены и дополнительно укреплены фундаменты юго-западного компартимента галерей храма, в наземном уровне заложены южный и северный (вероятно, и западный) открытые участки юго-западного углового компартимента. Очевидно, руины именно этих кладок XII в. были описаны в 1630-х гг. Г.Бопланом и включены в состав стен новой церкви Петра Могилы. Кроме этого, в ходе того же ремонта были устроены мощные квадратные в плане фундаментные конструкции-пилоны⁴⁵ к западу от центрального прясла западной стены, соединенные с последней кирпичными сводами (возможно, для укрепления последней). Ремонт затронул и северо-восточную часть храма, вероятно, без вмешательства в фундаментные конструкции.

⁴² См. план Н.Е.Ефимова в Краткое историческое описание первопрестольной соборной Десятинной церкви в Киеве. СПб., 1829; Ивакин Г.Ю., Иоаннисян О.М. Десятинная церковь: "старый взгляд" в новом освещении... Табл. X, Рис. 2; северный фасад южной стены (НА ИИМК РАН. РА. Ф. 35. Оп.1. 1938 г. Д. 267. Л.8); фотофиксацию участка (НА ИИМК РАН. ФА. О.3312.69, 116, 119, 123; НА ИА НАНУ. Нег. №8060).

⁴³ См. Прим. 12.

⁴⁴ М.К.Каргер. Розкопки на садиби... С. 11.

⁴⁵ По итогам исследований 2009 г., ширина пилона по фундаменту составляет 2,90 - 3,00 м, по кладке – 2,65 – 2,70 м.

На это указывают и другие археологические находки 2005-2009 гг. В ходе осмотра фундаментов церкви XIX в. было обнаружено, что основная масса строительного материала в забутовке – уже описанная плинфа XII в., часто в больших блоках стеновой кладки, сложенной на ярко-розовом известково-цемяночном растворе. Отдельные блоки сохранили лицевую поверхность кладки, древний штукатурный слой и до 4 слоев побелки. На одном фрагменте, включенном в фундамент северо-восточной подкупольной опоры церкви XIX в., были зафиксированы даже остатки орнаментальной росписи, вероятно, XVII или XVIII вв. Очевидно, что эти материалы попали в фундаменты из разобранных стен могилянської церкви⁴⁶.

В развалах строительных материалов и в забутовке фундаментов храма XIX в. в небольшом количестве выявлены кирпичи, скорее всего, представляющие действительный строительный материал реставрации времени Петра Могилы. Это красный брусковый кирпич формата 30 x 14-15 x 6-6,5 см, имеющий на верхней постели характерные продольные борозды, сделанные пальцами. Возможно, именно эти кирпичи и относятся к строительству Петра Могилы. Очень близкие по формату и керамическому тесту кирпичи были использованы при перестройках церкви Успения на Подоле в 1617 г., строительстве кафедрального собора на Подоле, склепа 1664 г. в Михайловском соборе Выдубичского монастыря, Софийских (Батыевых) ворот 1687 г.⁴⁷

В датировке кладок могилянської церкви остается еще один момент, который стоит особого рассмотрения. На планах XIX в. восточная часть церкви Петра Могилы имеет вид трехгранной апсиды. Нет никаких сомнений, что апсида не могла появиться ни в XII в., ни даже в XIII в., как это предлагал Ю.Б.Бирюков. Апсиды такой формы известны даже на западных территориях Украины не ранее XV в. После разрушения стасовской церкви к моменту раскопок М.К.Каргера южная часть апсиды могилянської церкви сохранялась на высоту 9-10 рядов кладки. Она хорошо видна на многих полевых фотографиях 1938-1939 гг.⁴⁸ (Рис.9) К 2005 г. не только кладки апсиды, но и вся кладка над вторым с запада пряслом внешней стены южной галереи (которое до уровня цоколя сохранило

⁴⁶ Уже на первый год строительства В.П.Стасовым была запланирована полная разборка стеновых и фундаментных конструкций как небольшой могилянської церкви, так и прочих фундаментов, кроме фундаментов внешних стен южной и западной галерей, оказавшихся по плану под соответствующими стенами нового храма (РНБ ОРиРК. Ф. 737. Д. 4. В.П.Стасов. Записка для сооружения Десятинной церкви в Киеве. 1828 г. Л. 1).

⁴⁷ Івакін Г.Ю., 1979. До питання про кам'яну архітектуру пізньосередньовічного Києва // Археологія Києва. Дослідження і матеріали. Київ, 1979. С. 111; І.І.Мовчан. Археологічні дослідження на Видубичах // Стародавній Київ. К., 1975. С. 103; Я.Е.Боровський, І.І.Мовчан. Південні (Софійські) ворота в оборонній системі київського дитинця // Історія Русі-України (історико-археологічний збірник). К., 1998. С. 86.

⁴⁸ НА ИИМК РАН. ФА. О.3312.67, 72, 74, 75, 93, 94, 122, 124 (крупное), 126. О.3313.81,82; НА ИА НАНУ, Нег. №№7956, 8050, 8051, 8225, 8227. В действительности, южная стена галереи Десятинной церкви в первый раз была открыта в 1937 г. Ф.Н.Молчановским (участок №3, начальник участка Копылов), но фиксация этого года была очень неточной и схематичной. Тем не менее, фотографии (НА ИА НАНУ. Нег. №7956) фиксирует лучше, чем в 1938 г., сохранность пилона X в. и апсиды XVII в.

фундаментные кладки X в.) оказались полностью утрачены. На фотографиях и чертеже плана⁴⁹ восточная часть постройки имеет сложную форму: юго-восточный угол скошен под углом 36° (ширина скошенного участка по оси запад-восток составляет 84 см), далее следует плечико (ширина лицевой поверхности кладки по оси север-юг составляет 45 см), от которого перпендикулярно отходит кладка, ширина этого восточного выступа – 56 см. Плечико и выступ окаймляют сохранившееся закрестие пилона открытой галереи X в. (Рис. 10) На чертеже южного фасада (1938 г.) стеновая кладка над фундаментами второго с запада прясла и апсиды представляют собой гомогенный массив, скошенный угол и восточный выступ кладки отделены ровными вертикальными границами, которые отмечают грани скошенного угла, ряды кирпича сохраняются на всем протяжении массива⁵⁰. Полагаем, что эти кладки относятся к XVII в. Предположение дополнительно подтверждается другими наблюдениями. На полевых фотографиях и на чертеже южного фасада южной стены галереи 1938 г. хорошо видно, что характер стеновой кладки первого и второго прясел южной стены отличаются (Рис. 11)⁵¹. В первом прясле аккуратная порядовая кладка из плинфы начинается от уровня цоколя. Во втором прясле над уровнем цоколя на высоту 60 см уложен колотый камень – известняк и гранит, и только выше начинается кирпичная кладка, причем в ее левой части фиксируются узкие тычки (15-16 см). При натурных обследованиях 2005 г. было зафиксировано, что на этом прясле фундаменты X в. перекрыты тонкой прослойкой гумусированной супеси мощностью от 5 до 10 см. Поверх этой прослойки был прослежен слой белого известкового раствора без примеси цемента, подстилавший, судя по чертежам, кладку из колотого камня⁵². Очевидно, что это и есть остатки утраченных нижних частей кладок XVII в., которые были сложены, остается догадываться, в основном из вторично употребленной плинфы XII в. на известково-песчаном растворе.

Подводя итог этой части, можно сказать, что комплексный анализ археологических материалов раскопок 1937-1939, 2005-2009 гг. позволяет достаточно точно определить сохранность и границы кладок X и XII вв. в составе церкви Петра Могилы XVII в. Стеновые кладки X в. сохранились в составе южной стены могилянской церкви только в виде пилона между западным и восточным объемами, в составе северной – в виде небольшого отрезка кладки⁵³. Кладки XII в.

⁴⁹ НА ИИМК РАН. РА. Ф. 35. Оп. 1. 1938 г. Д. 267. Л. 17.

⁵⁰ Там же. Л. 2.

⁵¹ НА ИИМК РАН. ФА. О.3312.79, 106, 111, 114.

⁵² То есть, гумусированная прослойка, законсервированная вышележащими кладками, является культурным слоем, который можно датировать между XIII (после запустения храма) и XVII вв.

⁵³ НА ИИМК РАН. РА. Ф. 35. Оп. 1. 1938 г. Д. 267. Л. 18.

На основе этих данных можно утверждать, что рисунки XIX в. отражают облик юго-западного угла древней Десятинной церкви, но не первоначальный, а после полной перестройки в XII в. Кроме этого, надо учитывать, что реставрация Петра Могилы также внесла существенные изменения в облик этих остатков.

Графические источники

Изображения Десятинной церкви XVII века хорошо известны и многократно обсуждались. К сожалению, все они являются частями больших панорам Киева и сами по себе чрезвычайно мелки, что иногда с трудом позволяет оценить даже общие архитектурные формы храма. Древнейшим достоверным изображением Десятинной церкви можно считать таковое на плане в книге Афанасия Кальнофойского «Тератургима» (1638). Время его создания соответствует порубежному этапу существования храма – деревянная церковь была уже «роскидана», а каменная только начинала перестраиваться. Изображение мелкое, тем не менее, оно подписано (№52, «Церковь пресв. Девы Десятинная»), и на нем несложно разглядеть невысокую постройку со скатным покрытием, увенчанную крестом. Слева от постройки отмечено некое более высокое сооружение прямоугольного абриса без каких-либо признаков завершения⁵⁴. Даже если это и есть те руины, которые упоминает в то же самое время Г. Боплан, изображение на плане Кальнофойского имеет мало ценности для реконструкции в силу своей схематичности. Следующим по хронологии является изображение на панораме Киева 1651 г. А. ван Вестерфельда, известной по копии конца XVIII в. Н.И.Петров считал, что постройка с отчетливо читающимися тремя шатровыми верхами, расположенная справа от Киевских ворот в начале спуска, является Десятинной церковью в том виде, который она имела к этому времени⁵⁵. Как отмечал Я.И.Смирнов, на панораме постройки верхнего города изображены в сильном ракурсе, и иногда сложно быть уверенным в точной атрибуции той или иной церкви. Тем не менее, Я.И.Смирнов и несколько позже Ф.Эрнст принимали данную атрибуцию Н.И.Петрова⁵⁶. Ф.Эрнст считал эту трехчастную композицию несомненным подражанием деревянным храмам. Возможно, могилянская церковь и имела подобный вид в 1651 г., но все три верха, в таком случае, были

⁵⁴ Древнейший план города Киева 1638 года. Киев, 1896. Табл. III. См. также: С.Т. Голубев О древнейшем плане города Киева 1638 г. // Чтения в Историческом обществе Нестора-летописца. Кн. 12. Киев, 1898. С. 20-96.

⁵⁵ Н.И.Петров. // Труды Киевской Духовной Академии. 1905. Т. II. С. 444.

⁵⁶ Я.И.Смирнов. Рисунки Киева 1651 г... С. 434; Ф. Эрнст. Київська архітектура XVII віку... С. 148. Г.В.Алферова и В.А.Харламов, видимо, по недоразумению или пользуясь неточной копией (литографией XIX в.), видели в этой постройке лишь два верха, интерпретированные как шатровый над основным объемом и глава над притвором или звонницей (Г.В.Алферова, В.А.Харламов. Киев во второй половине XVII века. К., 1982. С. 20-21, 37).

деревянными и, кроме центрального, вскоре утрачены. На гравюре Иннокентия Щирского 1688-1691 г. («Тезис Обидовского») подписанная Десятинная церковь увенчана лишь одним верхом⁵⁷. На плане Ушакова 1695 года церковь изображена достаточно четко, но с восточного фасада, что не дает возможности оценить количество глав. Хорошо видна граненая апсида храма и низкая северная пристройка, перекрытая на один скат⁵⁸.

На протяжении последних двух столетий рисунки могилянской церкви начала XIX в. репродуцировались множество раз. Мы обратились к первоисточникам, в том числе к недавно выявленным архивным рисункам, и попытались выявить оригинальные рисунки. Ниже перечислены рисунки фасадов церкви в порядке их появления и публикации⁵⁹.

№1. Чертеж южного фасада. Д.И.Иванов, 1809 г. (из альбома путешествия К.М.Бороздина, неопубликован)⁶⁰.

№2. Чертеж южного фасада. К.А.Лохвицкий, 1824 г.⁶¹

№3. Чертеж южного фасада. К.А.Лохвицкий, 1824 г. (Рис. 2)⁶²

№4. Чертеж южного фасада. Н.Е.Ефимов, 1826 г. (Рис. 12)⁶³

№5. Чертеж западного фасада. Н.Е.Ефимов, 1826 г. (Рис. 13)⁶⁴

№6. Рисунок северного фасада (литография 1847 г.) (Рис. 14)⁶⁵

№7. Рисунок северного фасада (литография 1857 г.)⁶⁶

№8. «Остаток юго-западной стены, снятый с натуры в 1826 г.» (литография 1857 г.) (Рис. 16)⁶⁷

Отдельная группа рисунков представляет собой фиксацию только греческой надписи на фасаде могилянской церкви. Эти рисунки также важны для сравнительного анализа:

№9. Рисунок греческой надписи. Решетинский, до 1820 г. (Рис. 17)⁶⁸

⁵⁷ Г.В.Алферова, В.А.Харламов. Киев во второй половине XVII века... С. 25.

⁵⁸ Г.В.Алферова, В.А.Харламов. Киев во второй половине... Приложение. Л. 13.

⁵⁹ Планы церкви не включены в этот список, поскольку различий между ними гораздо меньше.

⁶⁰ ОРиРК. F-IV (ОСРК), №204. Рисунки и чертежи к путешествию по России К.Бороздина (1809-1810 гг.) Т.3. Л. 10. Вместе с изображением южного фасада в альбоме изображен план церкви и отдельно изображение частей греческой надписи.

⁶¹ НА ИА НАНУ. Ф. 13. Д. 8. План фундаментных стен Свято-Десятинной церкви. 1824. Опубликовано: Г.Ю.Ивакин, О.М.Иоаннисян. Десятинная церковь: "старый взгляд" в новом освещении... Таб. X Рис. 1.

⁶² План первобытной... Вклейка.

⁶³ МЗМК. КП 44809. Рис. №45. Опубликовано: Е.И.Архипова. Новые данные о резном декоре Десятинной церкви (рисунки Н.Е.Ефимова 1826 г.) // СЮФИА. Сборник статей по искусству Византии и Древней Руси в честь А.И.Комеча. М., 2006. С. 38, Рис. 4.45.

⁶⁴ МЗМК. КП 44808. Рис. №36. Опубликовано: Памятники архитектуры в дореволюционной России. Очерки истории архитектурной реставрации / Под ред. А.С.Щенкова. М., 2002. С.

⁶⁵ И.И.Фундуклей. Обзорение Киева в отношении к древностям. Киев, 1847. После с. 28, Табл. 6.

⁶⁶ Галерея киевских достопримечательных видов и древностей. Тетр. VII. Киев, 1857. Табл. 2.

⁶⁷ Галерея киевских достопримечательных видов и древностей. Тетр. VI. Киев, 1857. Табл. 1.

Переопубликован: Г.Ф.Корзухина. К реконструкции... С. 79; М.К.Каргер. Древний Киев. Т. 2. С. 16.

⁶⁸ М.Ф.Берлинский. Краткое описание Киева, содержащее историческую перечень сего города. СПб., 1820. Вклейка после с. 156. По Н.В.Закревскому, автором рисунка является Решетинский.

№10. Рисунок греческой надписи. З.Ходаковский⁶⁹

№11. Рисунок греческой надписи. Н.В.Закревский, до 1836 г.⁷⁰

№12. Рисунок греческой надписи. Н.В.Закревский. 1840 г. (неопубликован)⁷¹

Рисунки южного фасада весьма схожи друг с другом. На них изображена двухъярусная трехчастная каменно-деревянная постройка. Центральная часть перекрыта на четыре ската с луковичной главкой на небольшом барабане. До уровня кровли стены покрыты штукатуркой, то есть состоят из каменной или кирпичной кладки. Западная грань центрального объема на всю высоту до кровли оформлена широкой пилястрой. В нижнем ярусе кладку прорезает один оконный проем с полуциркульным завершением, расположенный по центру объема. По линии зенита арки проема проходит пояс, сложенный из блоков с греческими литерами, 3 буквы слева от проема и 7 или 8 букв справа. Несколько выше располагается блок с еще двумя литерами, впритык к грани пилястры. Еще выше расположены два оконных проема с полуциркульным завершением, симметрично относительно центральной оси окна нижнего яруса. В третьем ярусе аналогично расположены две плоские ниши, несколько меньшие по высоте, тоже с полуциркульным завершением. Оштукатуренная поверхность восточной части вдвое ниже центральной, и прорезана одним оконным проемом с полуциркульным завершением, аналогичным проему центральной части по высоте и завершению. На востоке эта часть оформлена скосом грани апсиды с еще одним таким же по высоте оконным проемом. Во втором ярусе эта часть имеет деревянную надстройку с двускатной кровлей. Небольшой проем расположен восточнее оси оконного проема нижнего яруса. С востока деревянная надстройка завершается апсидой, повторяющей очертания каменной апсиды нижнего яруса. Западная часть представлена полностью деревянной пристройкой, разделенной на три яруса. Скат кровля первого яруса расположен на уровне чуть выше пояса с греческой надписью, второго яруса – в уровне нижнего обреза второго яруса окон центральной части, двускатная кровля третьего, открытого, яруса с балками для колоколов совпадает с кровлей второго яруса восточной части. Входом в деревянную западную часть служит небольшой притвор с юга, оформленный трехлопастным фронтоном.

Рисунки отличаются в изображении мелких деталей, которые позволяют проследить зависимость одних рисунков от других и выявить более достоверные варианты. На

⁶⁹ Н.М.Карамзин. История государства Российского в 12-ти томах. Т.1. М., 1989. С. 328.

⁷⁰ Н.В.Закревский. Очерк истории города Киева. Ревель, 1836. Табл. IV.

⁷¹ ОР РНБ. Ф. 550 (ОСРК). F-IV. №262. Н.Закревский. Летопись города Киева. Ревель, 1840 (рукопись). С. 501. Табл. 11, 2. Наконец, еще один рисунок греческих букв был выполнен Н.В.Закревским в 1864 г. со стен новой Десятинной церкви 1828-1842 гг. (Н.В.Закревский. Описание Киева. Т.3. М., 1868. Л. 6.). За ненадобностью мы его здесь не рассматриваем.

рисунке Д.И.Иванова (№1) отсутствует западная деревянная пристройка с запада. Однако, известно, что западная деревянная «трапеза» была пристроена к 1682 г., а возможно, и еще раньше.⁷² Остается предполагать, что перед художником стояла задача изобразить лишь каменные, древнейшие части. При этом деревянная надстройка восточной части на рисунке представлена, ее отличие от оштукатуренной части подчеркнуто разделкой бревен. Проем в ней показан прямоугольным. Окна второго и ниши третьего яруса, а также левая часть греческой надписи расположены довольно близко к пилястре.

На акварельном рисунке К.А.Лохвицкого 1824 г. (№2) западная пристройка и надстройка над восточной частью не имеют разделки бревен, но окрашены светло-серым фоном, в отличие от оштукатуренной части. Главное отличие от рисунка Д.И.Иванова заключается в широком вертикальном поле в центральной части здания, которое отделяет грань пилястры от окон. То же касается и левой части греческой надписи – между ней и пилястрой читается большой промежуток. Сами буквы не прорисованы, части надписи показаны тремя красными прямоугольниками. Проем в деревянной надстройке восточной части показан с полуциркульным завершением, изображен и еще один такой же проем в апсидной стенке надстройки, симметрично проему в первом ярусе. Луковичную главку центрального объема венчает крест, изображенный развернутым в три четверти. Гравюра, опубликованная в 1825 г. (№3), до деталей повторяет архивный рисунок 1824 г., и была сделана с использованием его, либо они восходят к общему источнику. Единственное отличие гравюры заключается в прорисовке греческих литер. С несущественными расхождениями это же изображение было перегравировано в 1830 г. для публикации М.Ф.Берлинского, в 1868 г. - Н.В.Закревского⁷³.

Рисунок Н.Е.Ефимова (№4) имеет некоторые отличия от рисунка К.А.Лохвицкого и больше сходства с рисунком Д.И.Иванова: широкая пилястра, отсутствие широкого поля между пилястрой и окнами, левая часть греческой надписи расположена впритык к восточной грани лопатки. Деревянные части изображены с разделкой бревен и прямоугольными очертаниями проемов. Перекрестия креста, изображенного в профиль, не видно. Эти черты говорят либо о зависимости этого рисунка Н.Е.Ефимова от рисунка

⁷² Ф.Ернст. Київська архітектура... С. 153.

⁷³ М.Ф.Берлинский. О Десятиной церкви в Киеве // Труды и летописи Общества Истории и древностей Российских при Московском Университете. Ч. V. Кн. I. М., 1830. Вклейка между с. 112 и 113; Н.В.Закревский. Описание Киева. Т.3. М., 1868. Л. 6. Есть и еще одна ранняя копия этого рисунка: цветной рисунок из материалов Н.Е.Ефимова (МЗМК шифр Опубликовано у щенкова?) является явной копией чертежа К.А.Лохвицкого или гравюры 1825 г., повторяя их полностью до деталей, включая полумесяц под крестом, канаты от перекрестия креста к куполу и разворот креста в три четверти. Чисто декоративным прибавлением являются колокола в верхнем открытом ярусе деревянной пристройки. Неизвестно, с какого именно источника делался этот рисунок, но учитывая, что гравюра рисунка южного фасада (№3) уже была опубликована в 1825 году, вполне можно предполагать, что акварельная копия была снята Н.Е.Ефимовым с публикации для работы.

Д.И.Иванова (Н.Е.Ефимов вполне мог быть знаком с этим рисунком, и добавить на его копии недостающую западную часть), либо о большей близости обоих к оригиналу (что также возможно, если вспомнить о гораздо большей точности фиксации Н.Е.Ефимова). Кроме этого, на рисунке Н.Е.Ефимова видим другое, более симметричное расположение балок в верхнем ярусе западной пристройки, более строгую трехлопастную форму «кокошника» над южным портиком западной деревянной пристройки и, что очень важно, дополнительный уступ к западу от лопатки (единственный случай изображения, возможно, свидетельствующий в пользу раскрепованной формы угловой лопатки). Интересно наблюдение Н.Е.Ефимова, которого больше нет ни на одном из рисунков – часть греческой надписи слева от окна разделена двумя дополнительными вертикальными штрихами между буквами, показывающими составной характер отрывка. Таким образом, мы имеем два или три независимых изображения южного фасада: Д.И.Иванова, К.А.Лохвицкого и Н.Е.Ефимова (последний мог частично использовать рисунок Д.И.Иванова).

Уникальным является рисунок западного фасада 1826 г. (№6), совмещенный с фасадом исследованных фундаментов древней Десятинной церкви. Разделка бревен западной пристройки и характер нанесения теней идентичен рисунку южного фасада (№5). Обе пилястры показаны раскрепованными, а лопатка на северной стене имеет в нижней части ясно различимый контрфорс. Хорошо видна низкая северная пристройка к зданию, перекрытая на один скат⁷⁴.

Рисунок северного фасада, самым ранним опубликованным изображением которого является литография в работе И.И.Фундуклея (1847 г.), несмотря на явно искаженные пропорции, в целом соответствует вышеописанным изображениям других фасадов. Привлекают внимание несколько деталей, видимых именно с этого ракурса. Правая, западная грань каменной части имеет выступ, наподобие лопатки, грубой кладки, от земли до самой кровли. Она совсем непохожа на гладкую пилястру на южном фасаде, а имеет вид как будто оборванной кладки. Северная пристройка-будка показана совсем низкой. На западном и восточном коньках хорошо различимы слегка развернутые трехлопастные кокошники. Изображены два дерева, из которых правое, несомненно, знаменитая липа. На заднем плане виден ряд куполов, которые относятся, очевидно, к Михайловскому Златоверхому монастырю. В комментариях к этому рисунку Я.И.Смирнов отмечал также «деревянную решетку слишком современного типа», доказывающую, по его мнению, что

⁷⁴ Эта пристройка показана на планах Д.И.Иванова, К.А.Лохвицкого и Н.Е.Ефимова, и находилась точно над тайником №2, возможно, появившемся в XVII в. (исследован в ходе раскопок М.К.Каргера 1939 г. (М.К.Каргер. Археологические исследования древнего Киева. Отчеты и материалы (1938-1947 гг.). Киев, 1950. С. 112-118)).

этот рисунок вряд ли относится к серии А. ван Вестерфельда 1651 г.⁷⁵ Можно добавить, что и деревянные пристройки церкви, совершенно идентичные изображениям на других чертежах фасадах, появились не ранее второй половины XVII в. Все говорит о большой правдоподобности этого изображения. Вероятнее всего, оно действительно является литографией неизвестного рисунка могилянской церкви, выполненного до ее разрушения.

Другая литография северного фасада могилянской церкви была опубликована в 1857 г. (№7), с подписью “Fabyainski 1857”. Она повторяет литографию, опубликованную у Фундуклея, практически во всех основных моментах. Но исполнение ее явно более художественное. Вместо куполов Михайловского монастыря за апсидой показаны заросли молодых деревьев. Липа обрублена и пускает новые побеги. На передний план рисунка помещена фигура женщины перед деревянным крестом. Северная пристройка изображена с прохудившейся крышей. Кокошники на коньках редуцированы до неузнаваемости. Несколько неожиданным является слегка стрельчатое завершение окошка во втором ярусе основного объема. Есть и одна деталь, которая могла бы свидетельствовать о характере каменной кладки - пояса камня в разрезе кладки лопатки и на фасаде стены (на это обратил внимание еще Ю.Б.Бирюков)⁷⁶. К сожалению, нет никаких данных о том, была ли эта литография выполнена с оригинального рисунка, или является «размышлением» на тему литографии у И.И.Фундуклея. Поэтому мы воздержимся от привлечения этой характеристики.

На основании сравнительного анализа описанных изображений можно обозначить некоторые важные для реконструкции моменты. Самым важным является наличие на всех рисунках широкой пилястры на западном крае южного фасада центрального объема, соответствующего западному пряслу внешней южной стены южной галереи церкви X в. Пилястра, следовательно, совпадает с мощным расширением фундамента юго-западного угла, устроенным в XII в. В контексте постройки XVII в. она выглядит достаточно странно. Сохранность ее на всю высоту позволяет предполагать, что в этой части кладки XII в. сохранились до самой кровли могилянской церкви. На это указывает и оборванная кладка с западной стороны северного фасада – остаток внешней западной стены в разрезе, сохранившийся также до самой кровли (№8). Изображение западного и южного фасадов

⁷⁵ Я.И. Смирнов. Рисунки Киева 1651 г... С. 434, прим. 1.

⁷⁶ Использование поясов камня в кирпичной кладке (кладка *opus mixtum*) весьма характерно для киевской архитектуры XI - начала XII в. (Михайловский собор Выдубецкого монастыря, Успенский собор Печерского монастыря, собор Михайловского Златоверхого монастыря). Однако, доверять литографии 1857 г. можно только предполагая, что при создании гравюры у И.И.Фундуклея 10 годами ранее пользовались тем же оригинальным рисунком, но скопировали его неверно.

на чертежах Ефимова позволяет предполагать, что угловая лопатка была раскрепованной⁷⁷.

Оконные проемы первого яруса на южном фасаде одинаковы по оформлению и высоте. Как уже было показано, археологические материалы свидетельствуют о том, что кладки восточной части вместе с апсидой от самого уровня цоколя относятся к XVII в. Оконный проем в центральной части аналогичен по оформлению. Судя по его местоположению, он должен был прорезать южную стену непосредственно над аркосольной нишей XII в. В своей верхней части оконный проем явно прорезает пояс, сложенный из блоков с греческими буквами⁷⁸. Поэтому есть основания предполагать, что этот проем поздний, пробитый в XVII в. Что же касается оконных проемов во втором ярусе и ниш в третьем, есть возможность отнести их к сохранившемуся декору более раннего времени. Сочетание близко расположенных оконных проемов и плоских ниш можно видеть, например, на южном и северном фасадах нартекса церкви Спаса на Берестове, кстати, имеющего близкую ширину с соответствующим пряслом Десятинной церкви⁷⁹. На всех рисунках фасада отсутствует пилястра, которая сохранилась в нижних частях кладок и являлась южным закрестием крестчатого пилон X в. между первым и вторым с запада пролетами открытой южной галереи. Очевидно, что при ремонте XII в. эта лопатка должна была сохраниться. Вероятно, в XVII в. ее остатки, видимые над землей, были стесаны. Отсутствие хотя бы намек на эту лопатку (она должна была проходить между окнами первого яруса, приблизительно по оси сохранившейся восточной грани каменной части второго яруса центрального объема) не позволяет нам достоверно оценить композицию расположения оконных проемов на западном прясле стены. Если использовать для реконструкции рисунки Д.И.Иванова и Н.Е.Ефимова, на которых окна слева расположены близко к пилястре, то в правой части прясла остается место для еще одной пары. В таком случае композиция прясла оказывается очень близка фасадам нартекса церкви Спаса на Берестове. Если же опираться на рисунки К.А.Лохвицкого с широким полем между пилястрой и окнами, для еще одной пары места нет (Рис. Реконструкция фасада). Греческая надпись, вероятно, представляла собой

⁷⁷ Это не отмечено на других рисунках фасадов и противоречит высказанному выше предположению о нераскрепованном характере угловой лопатки после ремонта, на который как будто указывает измененная форма углового фундаментного выступа XII в. В то же время, нельзя не доверять Н.Е.Ефимову, чей архитектурный глаз вряд ли мог ошибочно зафиксировать эту деталь. Раскрепованным показан юго-западный угол на всех планах Н.Е.Ефимова, а на планах К.А.Лохвицкого – раскрепованным с одним дополнительным уступом.

⁷⁸ Если относить этот проем к XII в., надо предполагать декоративное использование блоков с надписью в уровне пят завершения проема. На наш взгляд, такое объяснение менее правдоподобно.

⁷⁹ В церкви Спаса на Берестове: ширина прясла южного фасада нартекса между лопатками 4,2 м, с лопатками – 7,1 м. В Десятинной церкви (промер по фундаментам): ширина западного прясла южной стены между лопатками 4,5 м, с лопатками 8,40 м (с лопатками по реконструкции на период до ремонта XII в. - 7,85 м).

сплошной декоративный фриз под оконными проемами⁸⁰. Вероятно, в XII в. блоки были уложены в этот пояс уже без соблюдения порядка надписи. Части надписи слева и справа от окна имели составной характер (левая часть состояла из трех разных блоков, правая – из двух или трех, причем у второго блока первая половина буквы «омега» была утрачена), и нечитаема⁸¹.

Мы отложили разбор еще нескольких изображений, достоверность которых, на наш взгляд, находится под вопросом. Так, рисунок (по Н.В.Закревскому, выполненный Решетинским), опубликованный М.Ф.Берлинским в «Описании города Киева» еще в 1820 г., имеет целый ряд несоответствий с уже рассмотренными рисунками, которые мы уже рассмотрели. На рисунке изображены сохранившиеся фрагменты греческой надписи и оконные проемы центральной части южного фасада. Оконный проем нижнего яруса изображен с параболическим или сжатым стрельчатым завершением. Похожее завершение и у ниш третьего яруса, изображенных совсем миниатюрными и неглубокими. Окна второго яруса в 2-2,5 раза меньше нижнего окна и имеют лучковое завершение⁸². Наконец, фрагмент надписи с литерами «Н:О» изображен не с левого края, а по центру, между окнами второго яруса и нижним окном.

Акварельный рисунок, иллюстрирующий рукописную «Летопись города Киева» Н.В.Закревского 1840 г., представляет собой точную копию рисунка Решетинского. Совпадают не только масштаб и взаиморасположение оконных проемов и частей надписи но и форма, характер завершения и откосов, рисунок решетки окон. Однако, по утверждению самого Н.В.Закревского, рисунок сделан им самим в 1828 г. до разрушения могилянкой церкви⁸³. Вероятно, это утверждение относится лишь к изображению самих литер, которое отличается несколькими мелкими деталями (менее выражены засечки букв, присутствует верхний фрагмент буквы в самом конце надписи, нанесена граница между блоками в правой части надписи), а сам рисунок окон полностью скопирован у М.Ф.Берлинского⁸⁴.

⁸⁰ Н.В.Закревский указывает, что блоки находились на одной горизонтальной линии (Н.В.Закревский. Описание Киева. Т.1. М., 1868. С. 284). Не исключено, что изначально было два фриза, поскольку известно, что часть букв была сбита в 1758 г. при реставрации церкви (Н.М.Карамзин. История государства Российского в 12-ти томах. Т.1. М., 1989. С. 299-300. Прим. 488).

⁸¹ Е.И.Архипова. Резной камень... С. 26-28.

⁸² Справедливости ради надо отметить, что подобие лучкового завершения имеют окна второго яруса и на рисунке Д.И.Иванова.

⁸³ ОР РНБ. Ф. 550 (ОСРК). F-IV. №262. Н. Закревский. Летопись города Киева. Ревель, 1840 (рукопись). С. 329.

⁸⁴ Существует и еще одна графическая копия, опубликованная Е.И.Архиповой без указания авторства (Е.И.Архипова. Резной камень... С. 24, Рис. 9). Е.И.Архипова позаимствовала этот рисунок из диссертации Л.Г.Ганзенко (История реставрации древнерусской монументальной живописи на Украине в XVII-XIX вв. Канд. дис. Киев, 1990. Т. II. С. 236. №11 (Архив РАХ. Ф.II. Оп. 1. Д. 1251)). Документ, на который ссылается Л.Г.Ганзенко (РНБ. Ф.IV. Д. 246. Архитектурные материалы. Десятинная церковь. Лл. 3-4) при работе в соответствующем фонде не был нами обнаружен. Без сомнения, опубликованный рисунок представляет

Предполагать, что между 1809 г. (чертеж из альбома Бороздина) и 1820 г. (публикация М.Ф.Берлинского) произошли перестройки Могилинской церкви, изменившие местоположение одного из фрагментов надписи, а форму окон на стрельчатую⁸⁵, довольно сложно, тем более, что фасадные чертежи К.А.Лохвицкого и Н.Е.Ефимова 1824 г. фиксируют картину, аналогичную акварели Д.И.Иванова. Скорее всего, несоответствия рисунка Решетинского объясняются тем, что его автора интересовала, в первую очередь, сама надпись, а ее расположению на фасаде не было придано значения. Поэтому верхний фрагмент надписи оказался симметрично расположенным в центре рисунка, а окна 2-го и ниши 3-го ярусов показаны не в масштабе, сильно уменьшенными и искаженными. Так и в более схематичном графическом рисунке, опубликованном Н.В.Закревским в 1836 г., ниши 3-го яруса вовсе не показаны, но фрагмент «Н:О» аналогичным образом размещен в центре, а окна второго яруса также несоразмерно малы и имеют лучковое завершение.

Несмотря на то, что рисунок Решетинского был выполнен еще до 1820 года, мы все-таки считаем более убедительными рисунки Д.И.Иванова, К.А.Лохвицкого и Н.Е.Ефимова, изобразивших фасад полностью. Однако, рисунок Решетинского необходим нам для анализа еще одного рисунка, наиболее загадочного из всех.

Речь идет о рисунке, опубликованном в 1857 г. в «Галерее киевских достопримечательных видов и древностей» с подписью «Остаток юго-западной стены Десятинной церкви, созданной В.К. Владимиром, снятый с природы в сентябре 1826 года». На рисунке изображены руины сооружения, имеющего как минимум две стены, сохранившиеся на большую высоту. Ближняя к зрителю стена имеет один оконный проем в первом ярусе и два во втором, расположенные симметрично относительно центральной оси нижнего окна. Все окна имеют стрельчатое завершение. Есть и нижняя часть окна третьего яруса, несколько смещенная вправо от оси левого окна второго яруса. Фрагменты греческой надписи размещены слева и справа от окна первого яруса, а также сверху от него, точно между окнами второго яруса. Левая сторона этой стены имеет следы разрыва кладки и, возможно, следы начинающейся арки. Стена на втором плане имеет дверной проем в первом ярусе и оконный проем во втором, расположенные на одной оси. За этой стеной на заднем плане видна группа руин стен неясного направления, еще одна руина видна на заднем плане у правого края рисунка. Руины овеяны романтической аурой: покосившиеся кресты, каменные плиты гробниц, плющ, мох, заросли кустарника. На рисунке отмечено

собой копию акварели Н.В.Закревского. Найдены лишь мелкие отличия: контурная, без засечек, прорисовка литер, более округлая форма «стрельчатого» завершения ниш, меньшее количество перекладин в решетках окон. Вместе с тем, на рисунке Л.Г.Ганзенко есть те же мелкие детали надписи, которые отличают акварель Н.В.Закревского от рисунка Решетинского.

⁸⁵ См. Е.И.Архипова. Резной камень... С. 25.

большое количество мелких деталей – кирпичи в арочных завершениях окон, трещины, облупившаяся штукатурка.

Достоверность этого рисунка была подвергнута сомнению еще в XIX в. Н.В.Закревский, приводя список известных изображений Десятинной церкви, отмечал, что это «какая-то фантазия»⁸⁶. С.Т.Голубев писал, что «это какое-то недоразумение: ничего подобного в действительности не было»⁸⁷. Е.Е.Голубинский считал, что «этот вид есть чье-то простое и не похвальное сочинение»⁸⁸. Наконец, Я.И.Смирнов тоже уделил внимание этому виду и отметил, что ему «не удалось доискаться происхождения рисунка»⁸⁹.

Эти замечания, однако, не помешали использовать «рисунок 1826 г.» для попыток реконструкции древней Десятинной церкви. Так, Г.Ф.Корзухина считала, что на рисунке изображен южный участок внешней западной стены, и пыталась доказать этим рисунком отсутствие открытой аркады с западной стороны древней церкви⁹⁰. В последнем был убежден и А.И.Комеч, считавший, что рисунок доказывает надстройку первоначально одноярусных галерей вторым ярусом⁹¹. Особенно подробно рисунок был разобран Ю.Б.Бирюковым, считавшим его изображением южной стены.

В действительности же, рисунок имеет гораздо больше различий с уже рассмотренными рисунками южного фасада (не говоря уже о том, что атрибуция его как западного фасада является абсолютно невозможной). Главным отличием является отсутствие следов угловой пилястры. Вместо нее во втором ярусе мы видим начало арочной конструкции. Окна имеют стрельчатое, а не полуциркульное завершение. Гораздо сильнее разнесены относительно центральной оси окна второго яруса. Отсутствует правая из ниш третьего яруса (на ее месте показана поверхность стены), а вместо левой показан оконный проем. Блок греческой надписи с буквами «Н:О» изображен не слева у пилястры, а высоко между окнами второго яруса. Часть надписи слева от окна нижнего яруса изображена зеркально.

Много вопросов вызывает сам запущенный облик руин. Предположить момент, когда могилянская церковь действительно выглядела таким образом, достаточно затруднительно. Еще осенью 1826 г. Н.Е.Ефимов тщательно зафиксировал ее в достаточно

⁸⁶ Н.В.Закревский. Описание города Киева. Киев, 1868. Т.2. С.921.

⁸⁷ С.Т.Голубев. Киевский митрополит Петр Могила... С. 429, Прим. 41.

⁸⁸ Е.Е.Голубинский. История русской церкви. Т.1, вторая половина. Период киевский, или домонгольский. Изд. 2-е, испр. и доп. М., 1904. С. 99.

⁸⁹ Я.И.Смирнов. 1908: 486

⁹⁰ Г.Ф.Корзухина. К реконструкции... С. 84-85.

⁹¹ А.И.Комеч. Древнерусское зодчество конца X - начала XII в. Византийское наследие и становление самостоятельной традиции. М., 1987. С. 170-172. А.И.Комеч. Архитектура конца X – середины XI века // История русского искусства. Том 1: Искусство Киевской Руси. IX - первая четверть XII века. М., 2007. С.

ухоженном состоянии (Рис. 2.4), такой же предстает церковь и на изображении ее северного фасада. Нами высказывалась версия о том, что рисунок отражает процесс разборки моголианской церкви при начале строительства нового храма в 1828 г.⁹², но это не согласуется с отображенной сохранностью дополнительных групп руин и дверного проема в «северной» стене. Ю.Б.Бирюков предполагал, что рисунок был выполнен еще до перестройки митрополита Петра Могилы, а автором его является А. ван Вестерфельд⁹³. Даже если не учитывать ошибку Ю.Б.Бирюкова источниковедческого плана (см. Прим. 25), известно, что серия рисунков Киева Вестерфельда была выполнена в 1651 г., то есть тогда, когда реставрация Петра Могилы уже была завершена. Кроме того, рисунки 1651 г., насколько мы можем судить по их копиям конца XVIII в., имели совершенно другую стилистику и технику исполнения.

Возможны, конечно, и другие интерпретации. Запущенный вид руин и «готическую» форму окон, конечно, можно считать намеренным романтизирующим приемом художника начала XIX в. Зеркальное начертание греческой надписи можно было бы отнести на счет ошибки копииста-литографа. Однако, есть и еще одна деталь на этом рисунке: оконные проемы имеют форму рассветов, указывающую на то, что перед нами не наружная, как следовало бы из размещения греческой надписи, а интерьерная поверхность стены⁹⁴. В этом я начал серьезно сомневаться, посмотрев позднесредневековые окна на Спасе на Берестове. Возможно, этот пассаж стоит опустить. Фатальное количество несоответствий и расхождений с достоверными чертежами и рисунками южного фасада, на наш взгляд, не дает возможности считать рисунок изображением Десятинной церкви.

При обращении к самой первой публикации рисунка в «Галерее киевских древностей»⁹⁵ выяснилось, что литография сохранила подпись исполнителя, которая теряется на всех последующих воспроизведениях рисунка. Эта подпись содержит фамилию и год: «Fabyanski 1857», почти аналогичную подписи литографии рисунка северного фасада, опубликованной в том же издании. Небольшое исследование позволило установить личность литографа, кратко упомянутую в словарях художников Бенези и Тима и Бекера. Эразм Рудольф Фабияньский (1826-1892) был польским художником украинского происхождения, получившим образование в Петербургской Академии

⁹² Д.Д.Елшин. О рисунке 1826 г. Десятинной церкви в Киеве // Искусство Древней Руси и стран византийского мира. Материалы научной конференции, посвященной 70-летию со дня рождения В.А.Булкина. СПб.-М., 2007. С. 229-231.

⁹³ Ю.Б.Бирюков. Из истории изучения... С. 225.

⁹⁴ На эту деталь обратил наше внимание В.В.Ефимов, сотрудник Отдела истории и реставрации памятников архитектуры Государственного Эрмитажа, за что приносим ему благодарность.

⁹⁵ Часто репродуцируется гравюра Паннемокера 1884 г. (Живописное обозрение. 1884. №9), которая, без сомнения, является копией литографии из «Галереи киевских древностей» 1857 г. Гравюра Паннемокера выполнена несколько грубее, кроме того, по необъяснимым обстоятельствам, ни один из оконных проемов не имеет и намека на стрельчатое завершение.

Художеств. В пору пребывания в Петербурге проиллюстрировал знаменитый анатомический атлас профессора Пирогова. Впоследствии был директором театров в Житомире и Киеве. В 1876 г. Э.Фабияньский исполнил первую настенную роспись собора Св. Юра во Львове. Позднее был известен как мастер городских пейзажей (альбомы акварельных видов Кжешовиц, Тенчина, Кракова)⁹⁶. Киевские литографии Десятинной церкви представляют неизвестную донныне страницу деятельности художника⁹⁷.

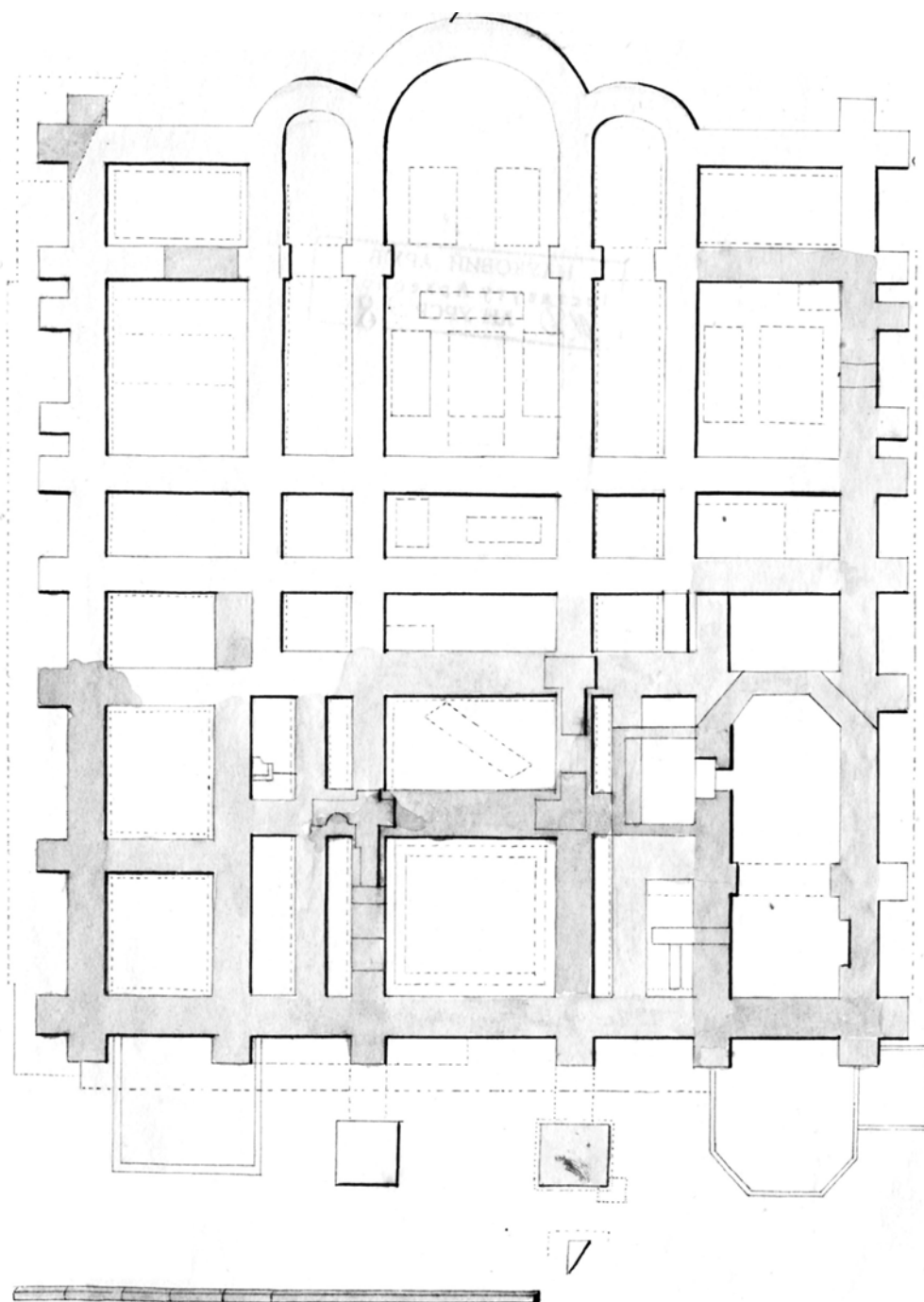
Мы не осмеливаемся предполагать, что вид «юго-западной стены Десятинной церкви» относится к авторству самого Эразма Фабияньского. Но, скорее всего, рисунок изображает руины, не имеющие отношения к Десятинной церкви. Схематичное и неверное внесение на фасад греческой надписи скорее выдает желание создателя литографии или издателя выдать изображенные руины за достоверные древние остатки Десятинной церкви (на это же указывает и специальная подпись к рисунку, слишком настойчиво указывающая, что рисунок «снят с натуры в сентябре 1826 г.»). Предполагаем, что на исходном рисунке греческая надпись просто отсутствовала. Можно попытаться восстановить и конкретный источник заимствования изображения греческой надписи: только на рисунке Решетинского и его копиях часть надписи «Н:О» размещена точно над окном нижнего яруса. Таким образом, «рисунок 1826 г.» не дает никакой объективной информации о каком-либо этапе существования Десятинной церкви, представляя при этом большой интерес с историографической точки зрения.

Комплексный анализ археологических материалов 1824, 1826, 1937-1939, 2005-2009 гг. позволил довольно точно определить масштаб и границы реставрационной деятельности Петра Могилы при перестройке руин Десятинной церкви. Большая часть новой церкви состояла из остатков стен юго-западного угла древнего храма, практически полностью перестроенных в ходе ремонта первой трети XII в. Анализ изображений могилянской церкви, выполненных в начале XIX в., позволил не только подтвердить выводы, сделанные на археологическом материале, но и развить их. Вполне вероятно, что широкая угловая раскрепованная пилястра, фриз с блоками греческой надписи, окна второго яруса и ниши третьего яруса относятся к декору фасадов юго-западного угла

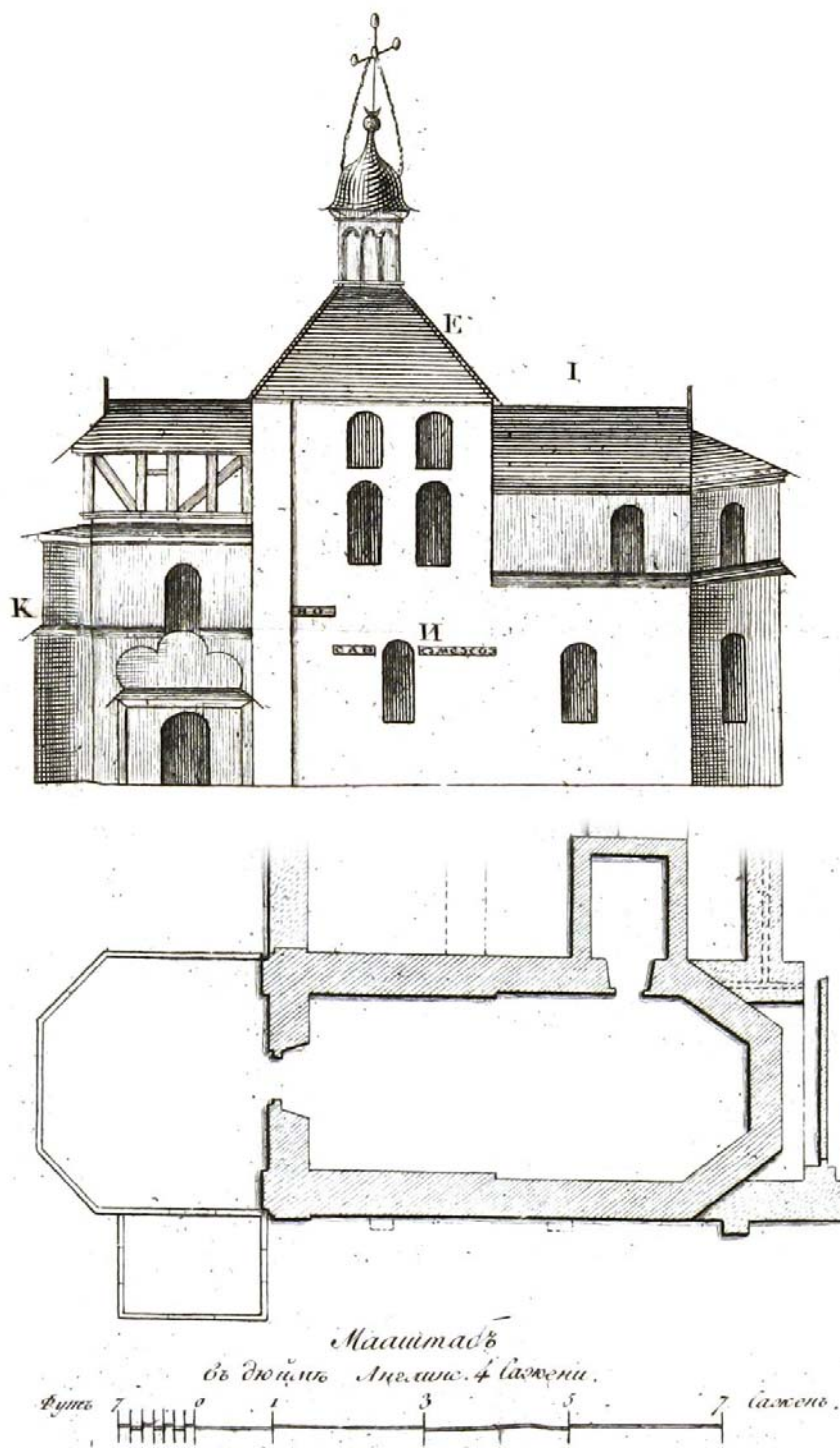
⁹⁶ E.Benezit. Dictionnaire des Peintres, Sculpteurs, Dessinateurs et Graveurs. V.4. P.237; Allgemeines Lexikon der Bildenden Künstler von der Antike bis zur Gegenwart. Begründet von U.Thieme, F.Becker. Elfter Band. Leipzig, 1915. P.162. Благодарю за помощь в поиске зав. Отделом эстампов РНБ им. Салтыкова-Щедрина Е.В. Бархатову и сотрудника сектора гравюр Отдела западно-европейского изобразительного искусства Государственного Эрмитажа А.Н.Конева.

⁹⁷ Кроме изображений Десятинной церкви, была и еще одна работа, связанная с киевскими древностями – рисунок с натуры гробницы Ярослава Мудрого в «Альбоме памятников и видов Киевской, Подольской и Волынской губерний» 1858 г. (Н. Обольянинов. Каталог русских иллюстрированных изданий 1725-1860 гг. Т. ??? М., 1914-1915. С. 6.)

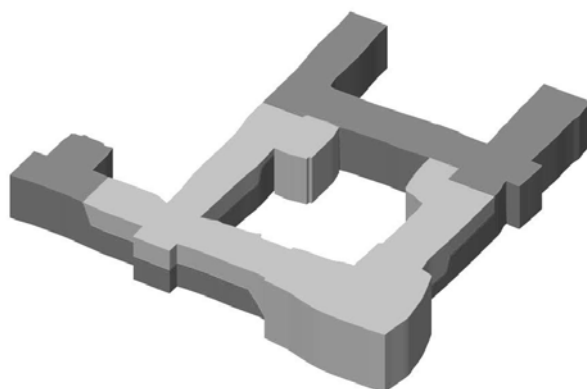
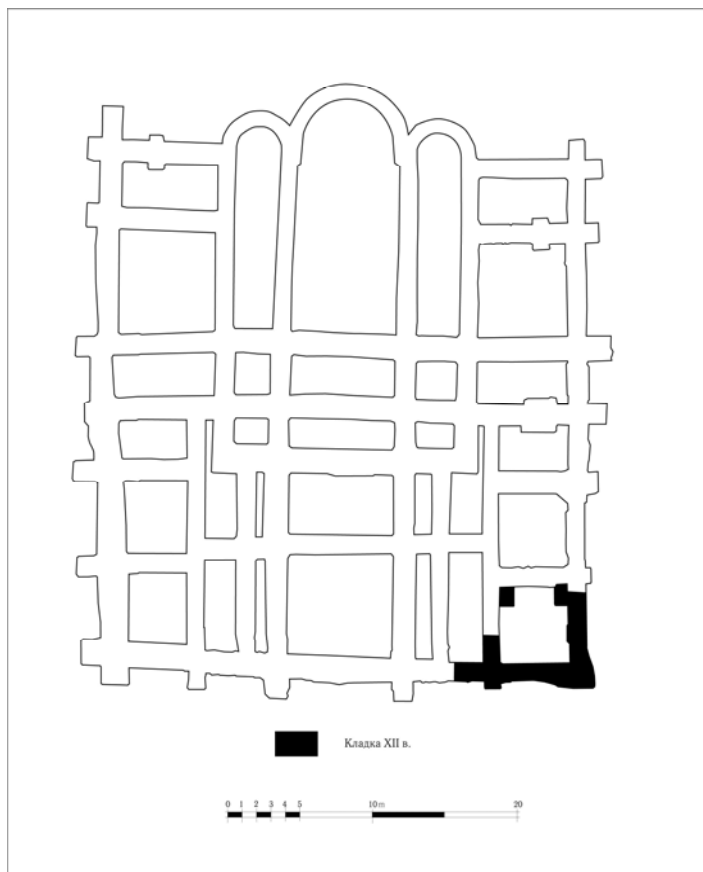
XII в. Восточная часть могилянской церкви вместе с апсидой, а также оконные проемы первого яруса относятся к реставрации XVII в. Вместе с этим, мы показали, что анонимный «рисунок с натуры 1826 г.» и рисунок греческой надписи в исполнении Решетинского следует подвергнуть сомнению и не использовать при реконструкции внешнего облика Десятинной церкви.



1. План по Ефимову 1826 (ИА НАНУ. Ф. 13. Д. 8)



2. Фасад по Лохвицкому 1825



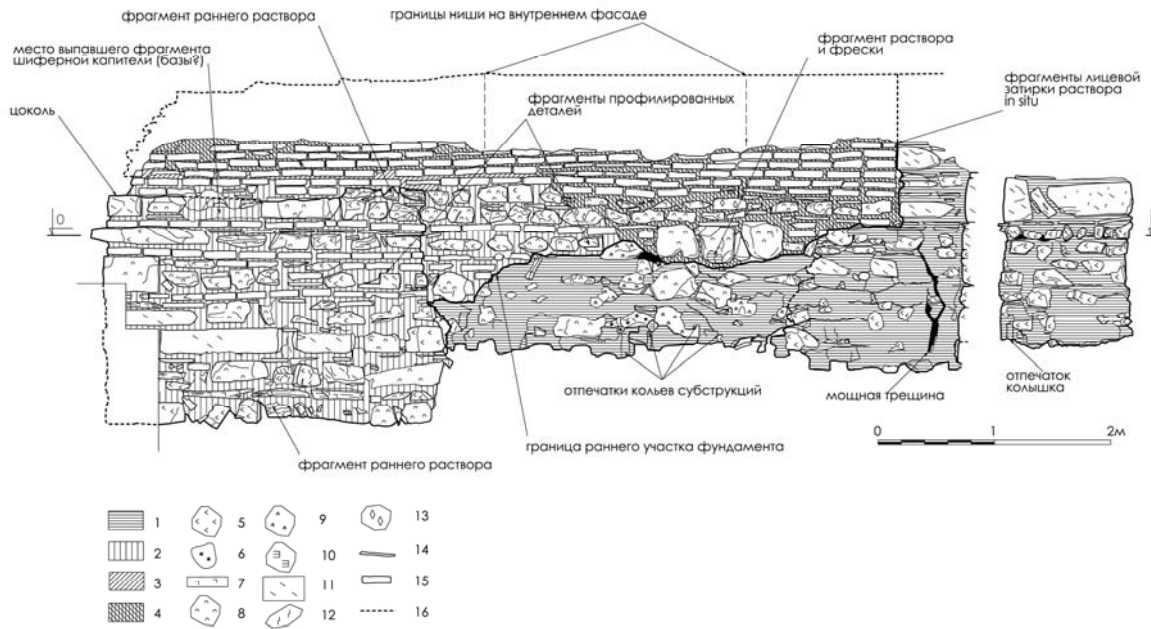
3. План ремонта. Трехмерная модель ремонта (П.Л.Зыков)



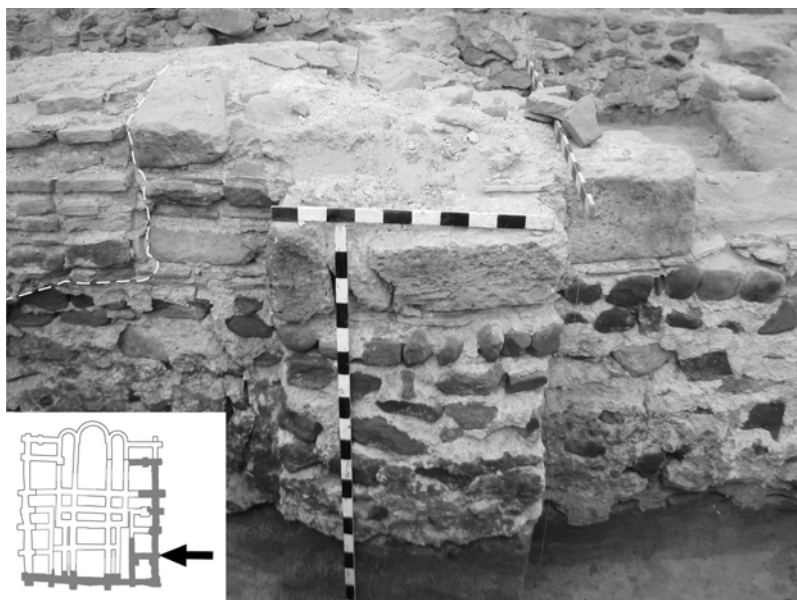
4. Фото угла с юга 2007, фото угла с запада 2006



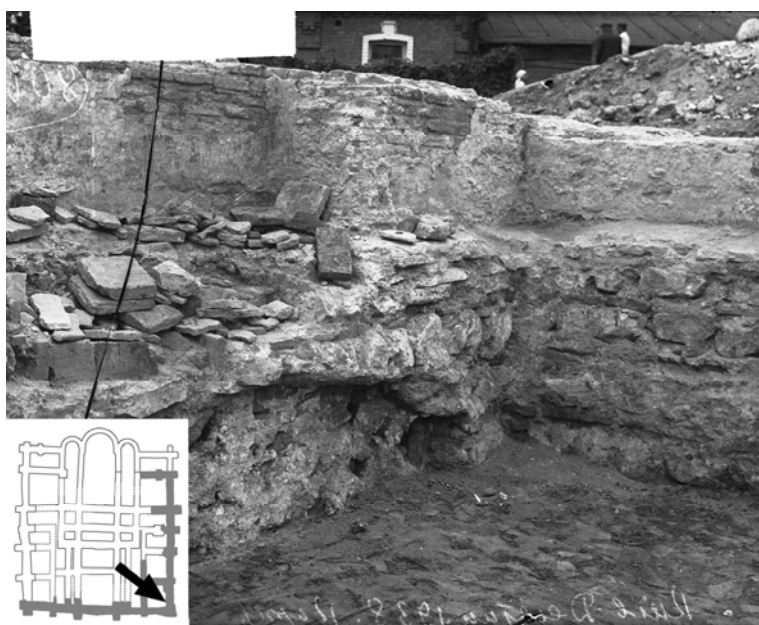
5. Фото с востока (кладка) 2008



6. Южный фасад 2005-2007, добавленный по Каргеру 1938 (в работе)



7. Пилон 2007



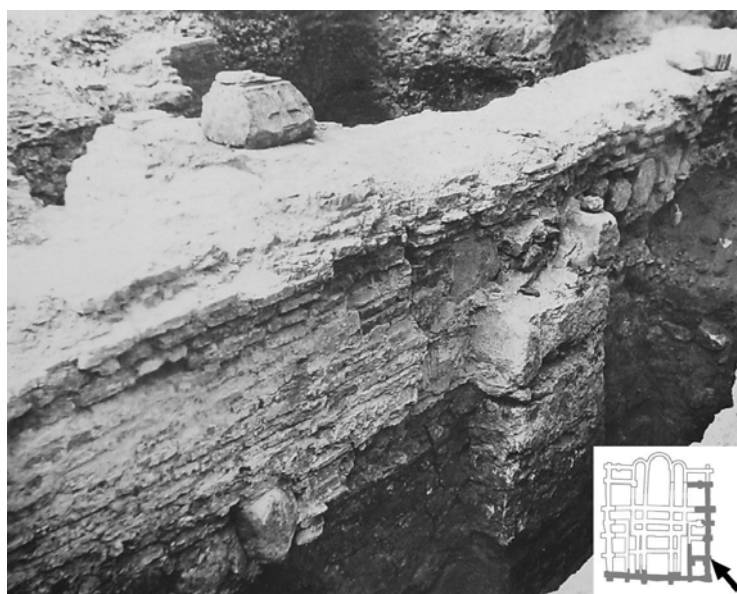
8. Аркасолий (1938) Нег. ИА НАНУ. 8060



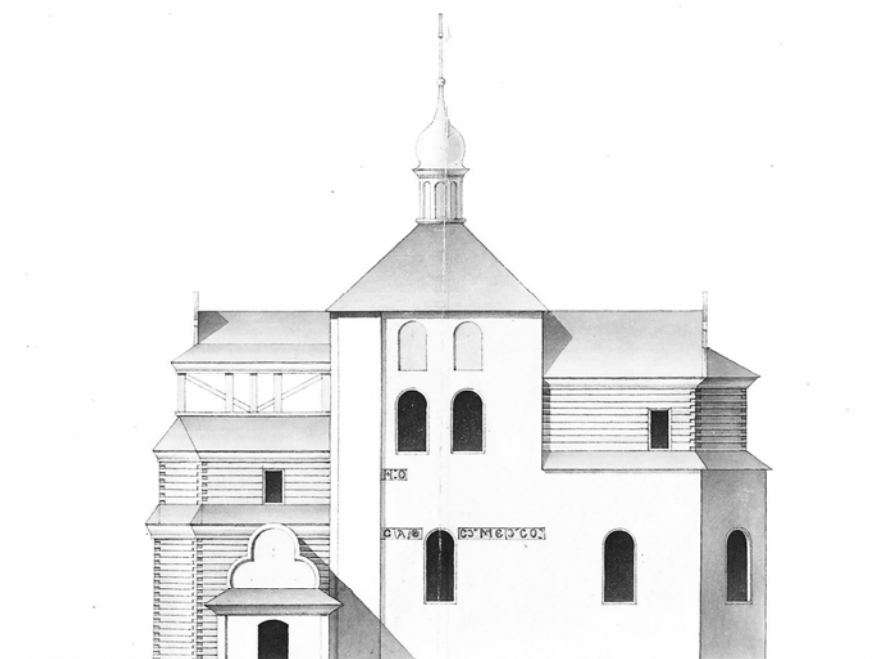
9. Апсида 1938 ФА ИИМК РАН О 3312-126.



10. Апсида-пилон 1937 г. Нег. ИА НАНУ 7956



11. Фото ю фасад 1938 г. ФА ИИМК РАН О 3312-114.



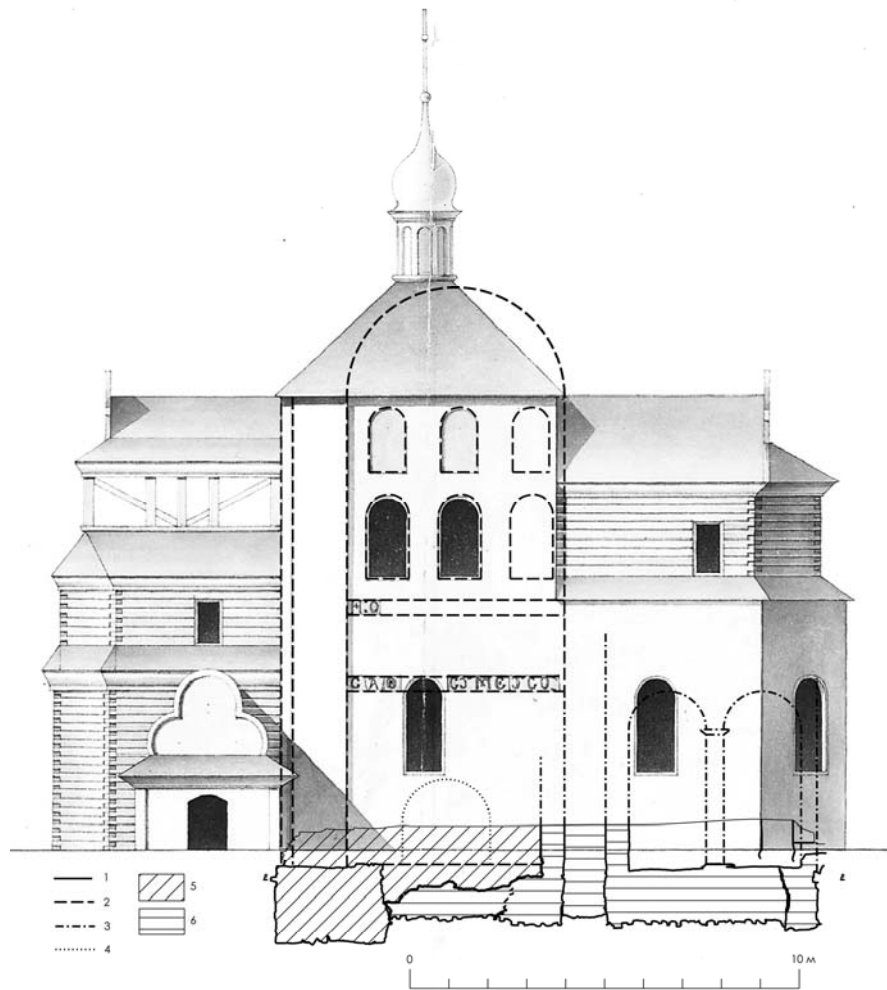
12. Южный фасад Ефимова 1826 (по МЗМК) МЗМК. КП 44809. Рис. №45.

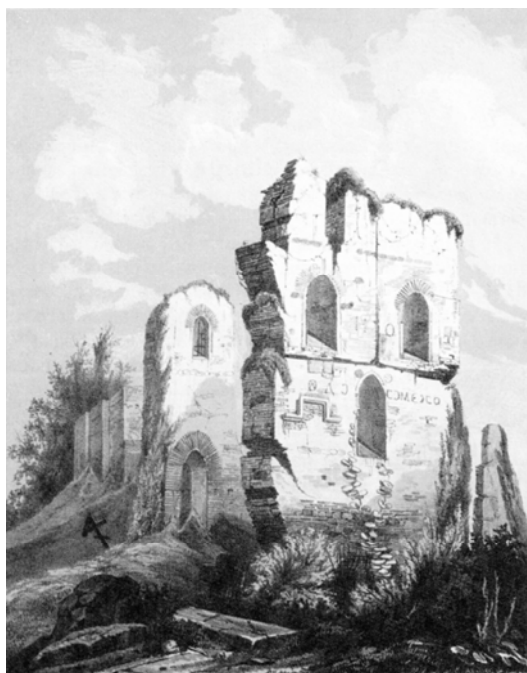


13. Западный фасад (по МЗМК) 1826 МЗМК. КП 44808. Рис. №36.



14. Северный фасад по Фундуклею 1847





16. «Рисунок 1826 г.» (Галерея киевских достопримечательностей 1857)

*Изображеніе литеръ на стѣнѣ
Десятинной Церкви въ Кіевѣ.*



Н:О



17. надпись по Берлинскому 1820