

# ДРЕВНЯЯ ЦЕРКОВЬ В ПЕРЫНСКОМ СКИТУ БЛИЗ НОВГОРОДА

Р. КАЦНЕЛЬСОН

Новгородская архитектура XI—XV веков занимает выдающееся место в истории древнерусского зодчества. Однако далеко не все новгородские памятники выявлены с достаточной полнотой и среди них такие первоклассные произведения, как церковь Перынского скита в нескольких километрах от Новгорода. Произведенные в советское время обмеры и обследования церкви обнаружили под позднейшими ее перестройками одно из чудесных произведений древнерусского зодчества, замечательное по своему художественному образу и раскрывающее с новых сторон некоторые принципы архитектурной композиции русских монументальных сооружений своего времени.

Церковь стоит на высоком холме, расположенном при истоке реки Волхова из Ильмень-озера, в 1,5 км от Юрьева монастыря. Края этого холма покрыты густой сосновой рощей, обрамляющей его несколькими рядами высоких сосен с широкой, развесистой кроной. С южной стороны холм крутым обрывом спускается к лугу, ведущему к Ильмень-озеру, с восточной стороны его омывает Волхов, а с севера и запада к холму примыкает луг, весной и осенью заливаемый водой, так что в это время холм превращается как бы в островок, подъехать к которому можно только на лодке.

Кроме церкви, на холме стоят три небольших одноэтажных здания бывших монашеских келий. Эти кирпичные здания с белыми наличниками, не нарушающие общего ансамбля, выстроены в XIX веке.

Расположенная на восточном краю холма церковь хорошо видна со стороны реки Волхова и Ильмень-озера; с реки весь холм кажется как-то сказочным островком.

Предание гласит, что в 995 году, вскоре после крещения новгородцев, вслед за тем, как свергнута была статуя Перуна, стоявшая на холме при истоке Волхова из озера Ильменя, на этом месте новгородский архиепископ Иоаким-корсунянин основал мужской монастырь с храмом Рождества, прославшим в народе под именем Перыня или Перынского.

Легенда эта, основанная на народном предании, сохранилась до настоящего времени, и сейчас еще местные жители считают эту церковь построенной на том месте, где стоял в древние времена языческий идол.

В настоящее время церковь представляет собой небольшое сильно вытянутое вверх здание, перекрытое на четыре ската, с небольшой главкой и одной апсидой. С западной стороны к зданию примыкает небольшая пристройка, сделанная в XIX веке (рис. 1).

В плане церковь почти квадратная; четыре столба разделяют внутреннее пространство ее на три неравные части, из которых боковые очень узкие, а средняя в 2,5 раза шире боковых и завершается полукруглой, сильно выдающейся на восток невысокой апсидой. Вход в церковь — с западной стороны, через открытый проем, выходящий в пристройку. В западной стене церкви, на прилегающих к ней столбах и на стенках, соединяющих эти столбы с северной и южной стенами, видны следы бывших здесь ранее хор.

Внутреннее пространство церкви, очень ограниченное и затененное огромными для ее малых размеров столбами, сильно вытянуто вверх. Барабан церкви, поддерживаемый парусами, покоится на четырех подпружных арках, которые опираются на внутренние столбы (рис. 2 и 3).

Наружные углы здания обработаны лопатками; промежуточных лопаток здание не имеет.

На южном и западном фасадах церковь имеет по три ряда окон, расположенных в шахматном порядке. В первом ряду окон — три, во втором — два, в третьем — одно. Окна эти образуют на стене как бы пирамидальную композицию (рис. 4 и 5).

Выступающая с восточной стороны апсида занимает почти все пространство между лопатками. На небольшом отрезке стены, заключенном между апсидой и лопаткой, с каждой стороны апсиды имеется по два расположенных друг над другом окна. Над апсидой, занимающей примерно две трети высоты восточной стены церкви, имеется длинное и узкое окно, освещающее центральную часть церкви. Такое же окно распо-



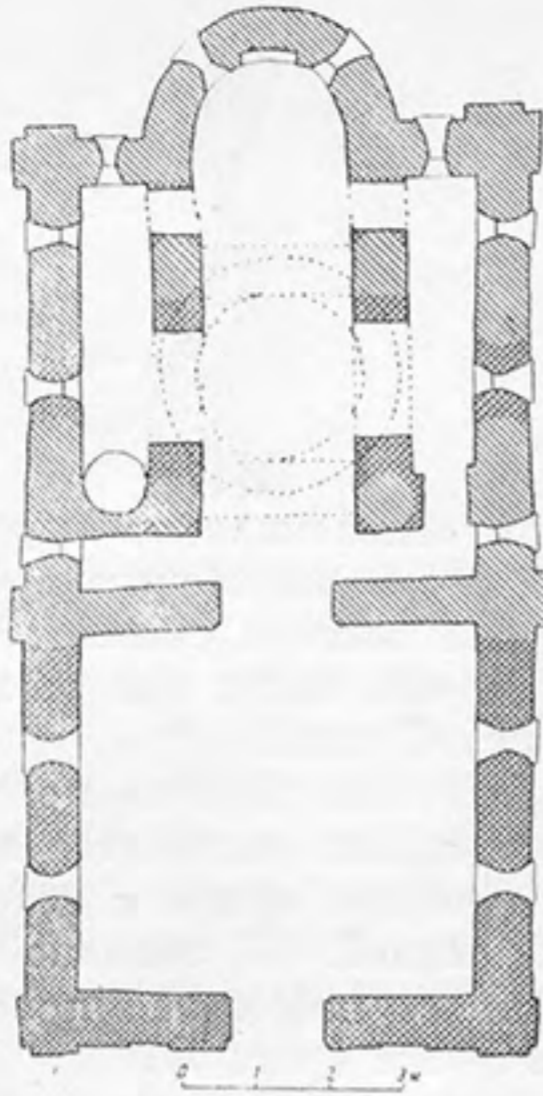


Рис. 1. Церковь в Перинском скиту.  
План

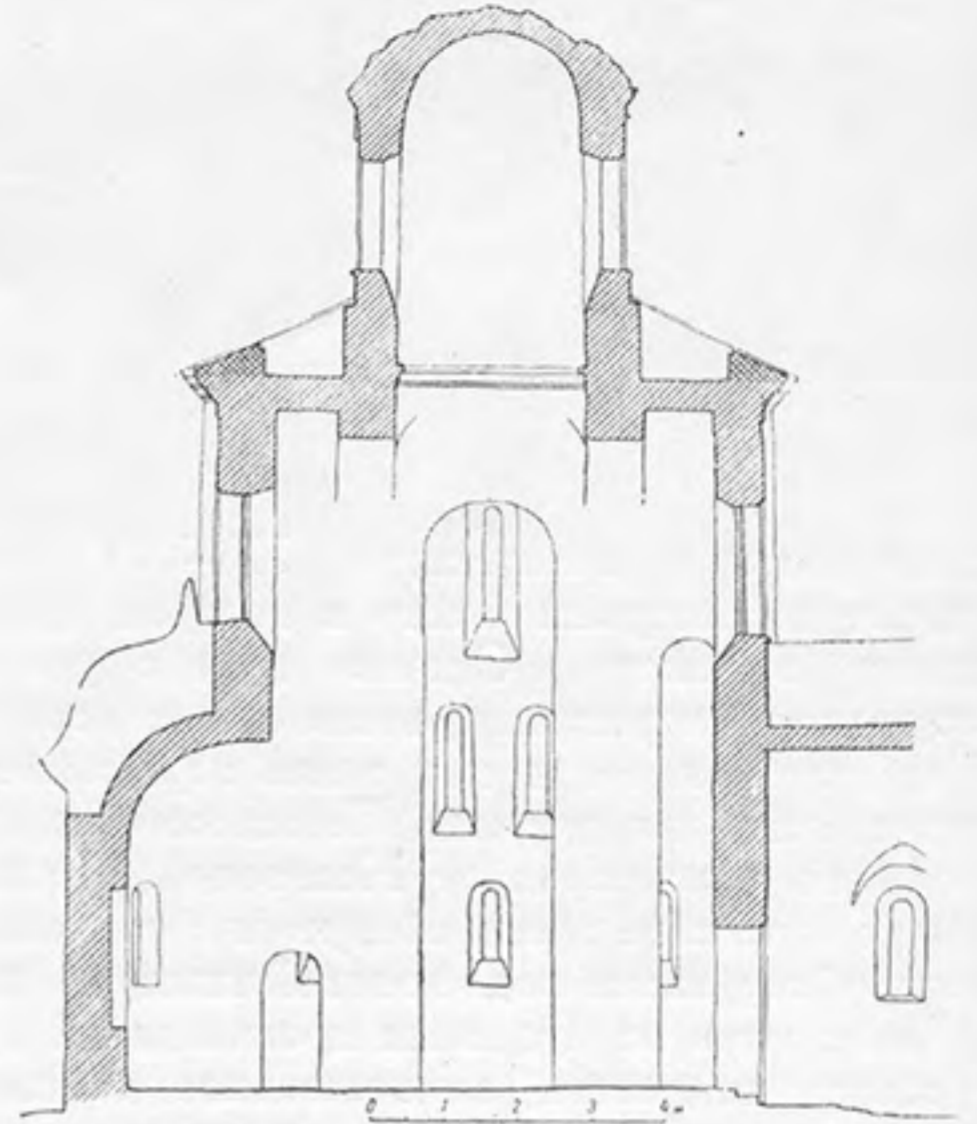


Рис. 2. Церковь в Перинском скиту.  
Продольный разрез

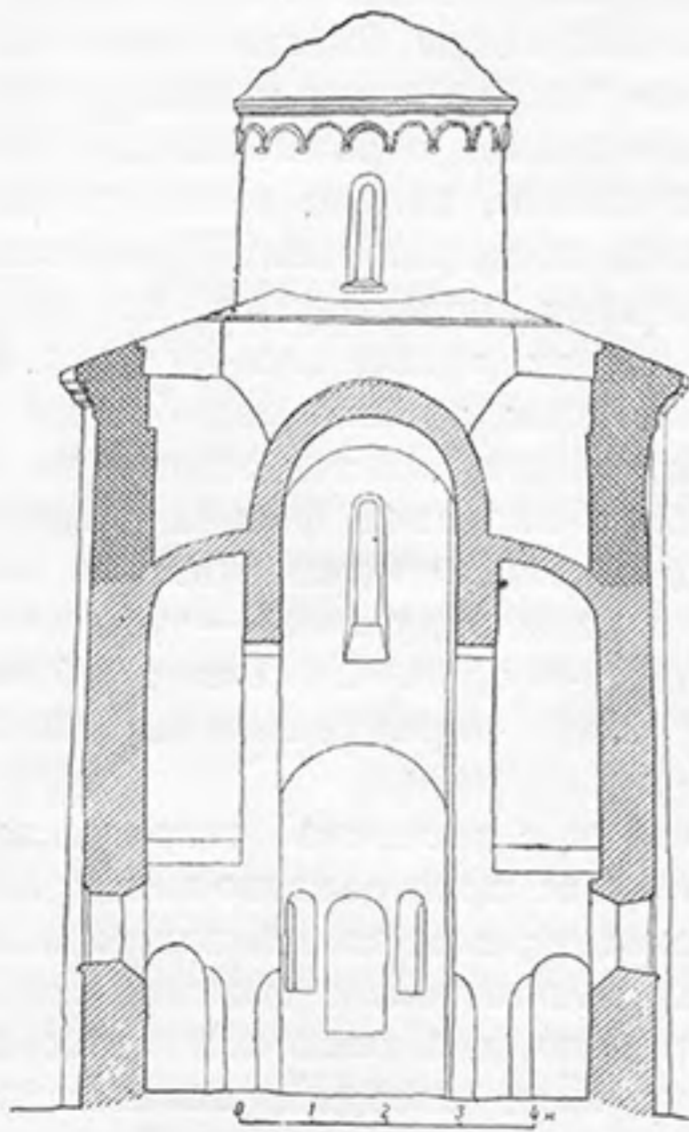


Рис. 3. Церковь в Перинском  
скиту. Поперечный разрез

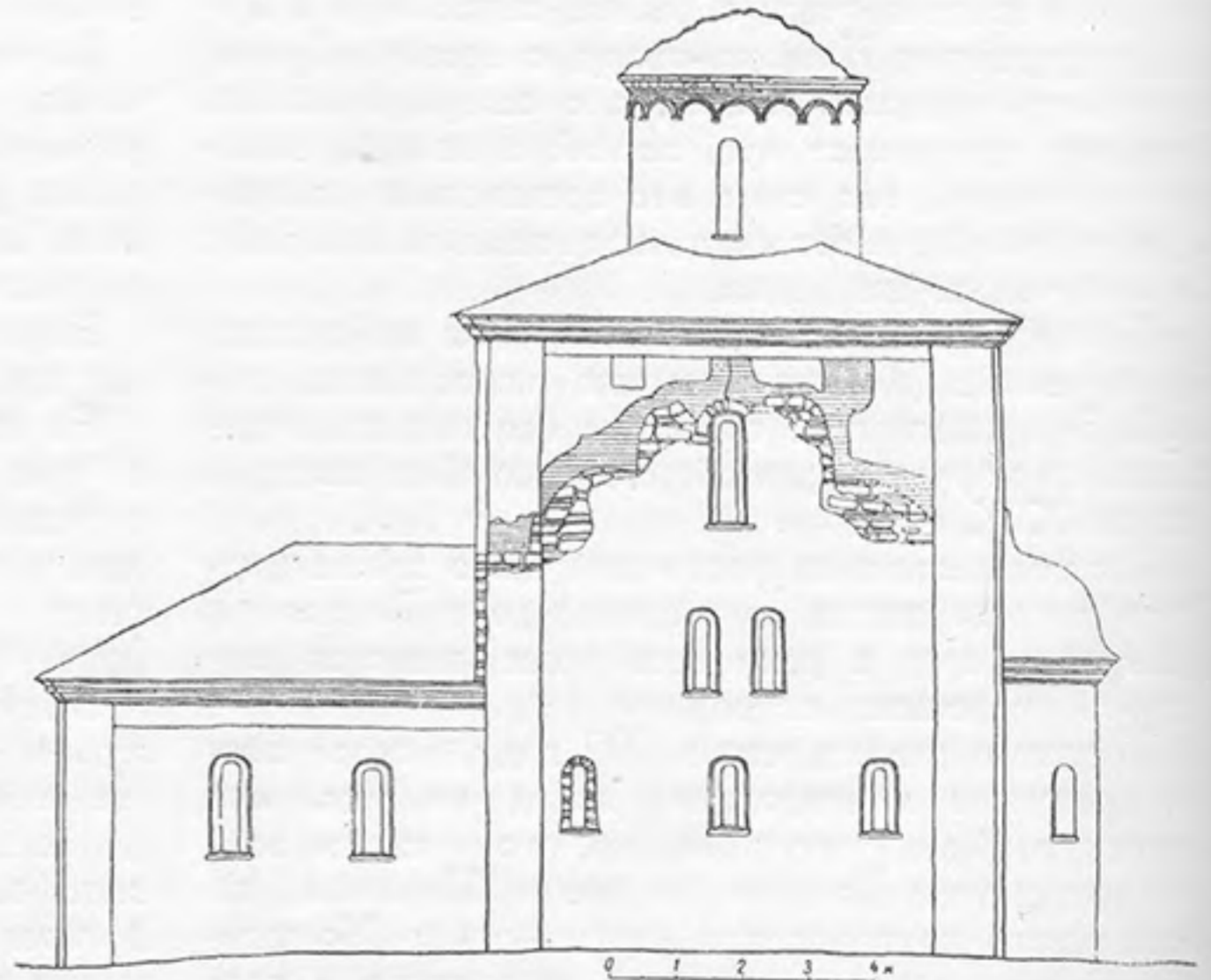


Рис. 4. Церковь в Перинском скиту.  
Южный фасад

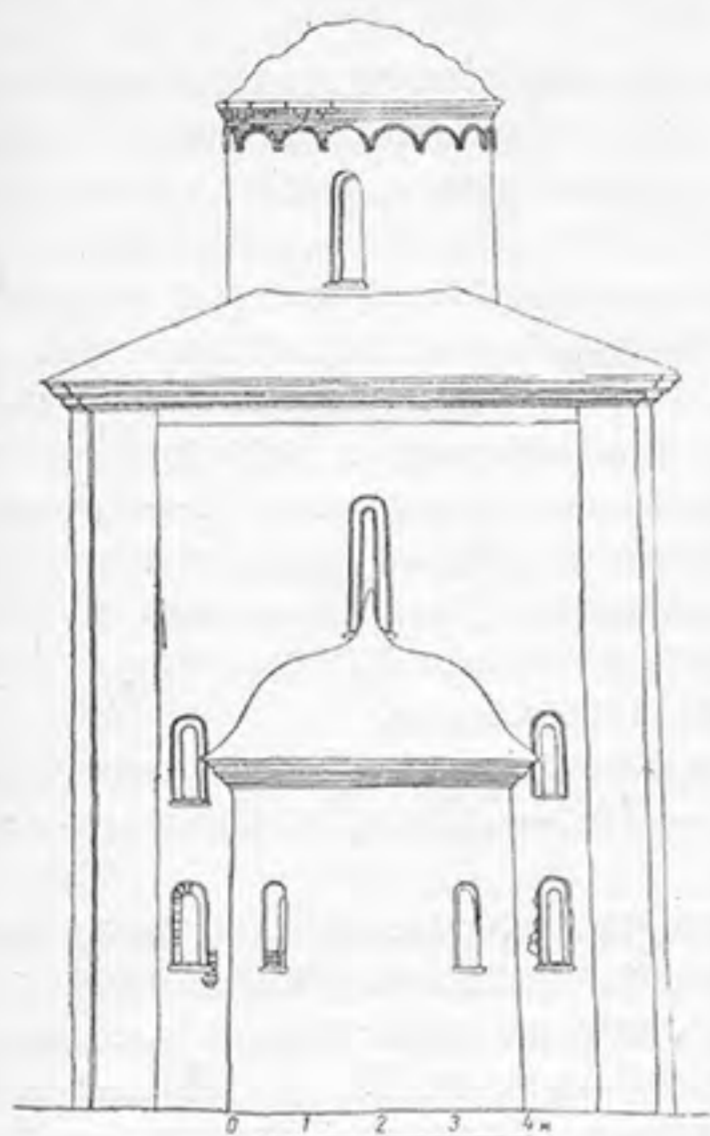


Рис. 5. Церковь в Перынском скиту.  
Восточный фасад



Рис. 6. Церковь в Перынском скиту. Общий вид  
с юго-востока

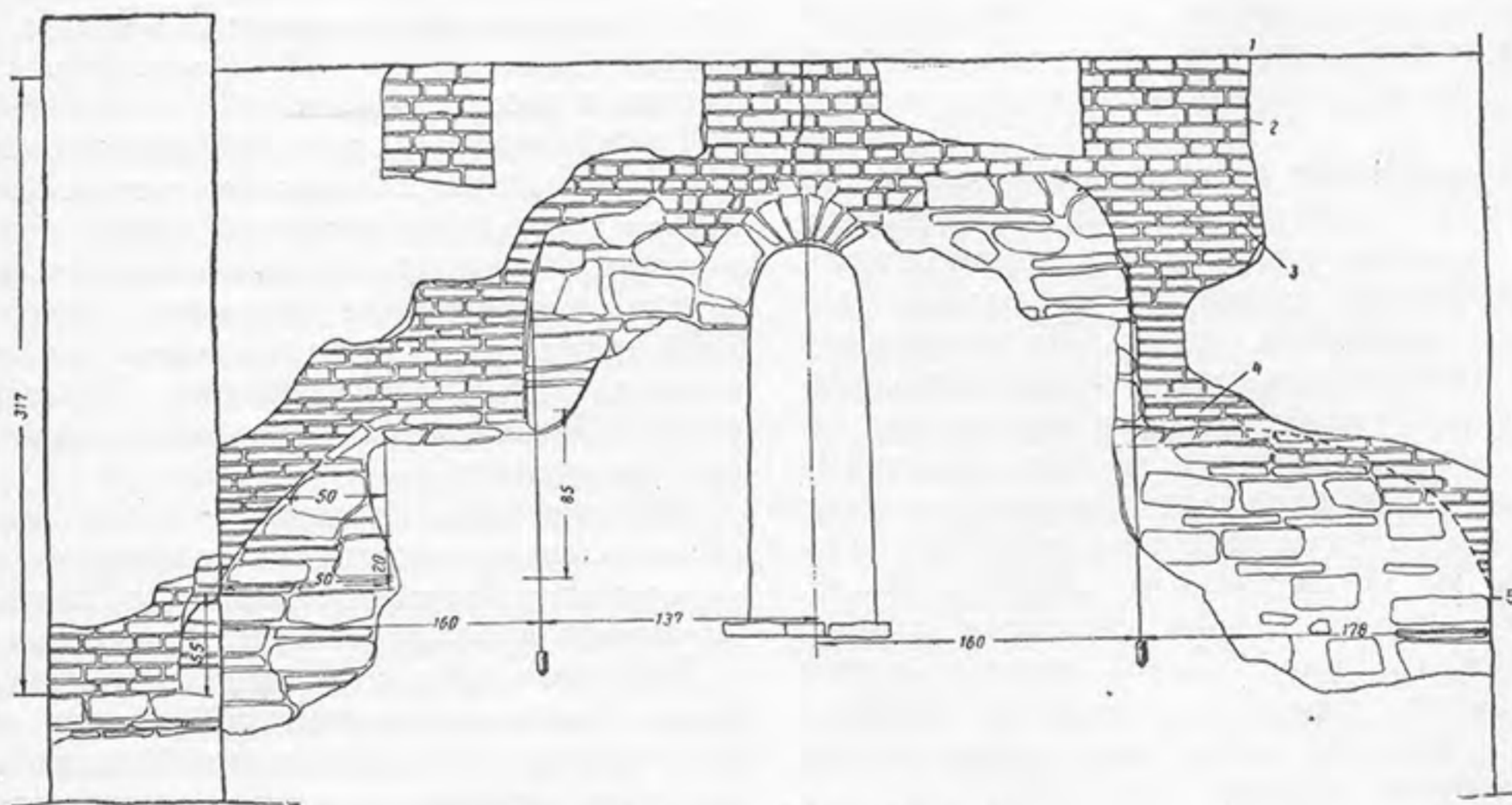


Рис. 7. Зондаж. Южный фасад:

1 — начало карниза; 2 — 7 рядов кладки из кирпича размером  $25 \times 12 \times 7$  см, известковый раствор № 1; 3 — кладка из кирпича размером  $28 \times 13 \times 5$  см, известковый раствор № 2; 4 — чинка, мелкий кирпич; 5 — начало кривой



лагается на противоположной западной стене церкви, на той же высоте.

Барабан церкви освещается двумя окнами, расположенными на его восточной и западной сторонах. С севера и юга окна барабана заложены и с внешней стороны превращены в ниши незначительной глубины.

Стены и лопатки здания, так же как и стены барабана, постепенно и закономерно суживаются кверху. Окна второго и третьего ярусов тоже суживаются кверху, образуя как бы пирамидальное построение (рис. 6).

### ИССЛЕДОВАНИЕ ПАМЯТНИКА

Исследование памятника показало, что в существующем виде он является результатом нескольких строительных периодов.

В церкви различаются два вида кладки: относящаяся к первому строительному периоду смешанная кладка, состоящая из крупных камней, чередующихся с рядом тонких кирпичных плит, положенных на известковом растворе с примесью толченого кирпича, и кирпичная кладка на известковом растворе, употреблявшаяся при дальнейших перестройках церкви (рис. 7).

В смешанной кладке применено несколько сортов камня, чаще всего встречается крупный камень темнорозового цвета. Этот местный камень — известняк — отличается большой прочностью и не расслаивается. Кроме этого камня, применены слоистый светло- и темносиреневый камень меньших размеров и серый слоистый камень, толщина которого колеблется от 5 до 15 см.

Система смешанной кладки очень четкая. Между двумя рядами камней на розовом цемяночном растворе проложен ряд тонких кирпичных плит. Камни старательно подобраны по размеру для получения правильных рядов. Во внутренних столбах здания, в лопатках и откосах окон система эта очень точная, и только изредка она нарушается прокладкой второго ряда кирпичных плит, служащих для выравнивания кладки в том случае, когда размеры камня не позволяют этого сделать при помощи одного раствора. В стенах церкви система кладки не такая точная, встречаются два ряда камней подряд, камни хуже подобраны, форма и размеры их разнообразнее, выравнивание кладки идет не по каждому ряду, а на более крупных отрезках.

Употребленный в кладке раствор с примесью цемянки не однороден по своему составу и цвету. В одном случае толченого кирпича прибавлено больше и помол его мельче, в другом слу-

чае толченого кирпича меньше, помол его крупнее и т. д. Из-за этого неодинаков и цвет раствора. В основной массе раствор светлый, скорее желтоватый, чем розовый. На цвет раствора влияет также соседство розового камня, особенно в тех местах, где стена попадает под дождь. Раствор довольно слабый; вынутый из кладки он быстро рассыпается в руках. Как правило, толщина раствора равняется 2—2,5 см. В тех случаях, когда камни не очень точно подобраны, толщина раствора увеличивается до 3 и даже 3,5 см. Меньше чем в 1,5 см толщина раствора в кладке не встречается.

Толщина кирпича колеблется от 4 до 5 см. Длина их — 24,5—25 см, а ширина — от 19 до 21 см.

В верхних частях церкви, под карнизом, к смешанной кладке примыкает кирпичная кладка из тонкого кирпича на известковом растворе. Длина кирпича колеблется от 27 до 28 см, ширина — от 13 до 14 см. Толщина кирпича — 5 см. Известковый раствор — серый, очень прочный; он совершенно окаменел, не рассыпается в руках, и его можно разбить только молотком. Толщина шва 1,5—2 см. Такой кирпич применен также в верхних частях барабана и, как обнаружил раскоп внутри церкви, в нижних ее частях, под современным полом.

Кладка из кирпича, имеющего размеры  $27 \times 13 \times 5$  см, относится ко второму строительному периоду. Подобный кирпич встречается в ряде новгородских построек XVI века, что позволяет отнести второй строительный период здания к этому времени.

Третий вид кладки — из кирпича размером  $25 \times 12 \times 7$  см на известковом растворе, толщина шва — 1 см; раствор слабый, легко рассыпается в руках. Это позднейшая кладка, которая применена в пристройке притвора, датированной 1828 годом; это кладка третьего строительного периода, когда архимандритом Юрьева монастыря Фотием была произведена полная перестройка церкви.

Распределение различных видов кладки по строительным периодам позволяет отделить первоначальные формы здания от последующих перестроек и реконструировать памятник.

Пристроенный в XIX веке к западной стене церкви притвор, изменивший общую композицию здания, уничтожил главный входной портал и закрыл оконные проемы, располагавшиеся на западной стене.

Угловые лопатки на западной стене церкви выложены смешанной кладкой первого строительного периода (рис. 8).



На том уровне, где кончается смешанная кладка в угловых лопатках, на стене ясно вырисовывается начало плавно поднимающихся кверху кривых, представляющих собой боковые части первоначального трехлопастного завершения церкви. Между смешанной кладкой, ограничивающей трехлопастную кривую, и кирпичной надкладкой над нею существует хорошо видная граница. Подъем кривой и ее форма соответствуют форме сводов, перекрывающих церковь. Две кирпичные полочки, из которых верхняя шириной 15 см выступала на 10 см из поля стены, а вторая шириной 18 см выступала на 8 см, обрамляли арку. Полочки заходили на лопатку и занимали одну треть ее ширины. На юго-западной лопатке с западной стороны сохранился остаток этих полочек, служивших карнизом здания, по которому они реконструируются.

Оставшийся свободный угол, образованный южной и западной лопатками, перекрывался наклонным сливным камнем, который собирал влагу с лотка сходящихся здесь угловых сводов.

Над западным делением арки открыт белокаменный поклонный крест, вложенный в кирпичную кладку.

Кирпичная кладка второго строительного периода над боковыми отрезками кривой продолжается до верха ее средней части. Затем следуют 3—4 ряда кирпича XIX века и прямой венчающий карниз, сделанный во время последней перестройки.

Над сводом притвора, под существующей кровлей, ниже окна имеется большой массив кирпичной кладки. Стена над кровлей, в которой находится оконный проем, так же как и вся остальная часть стены под кровлей, выложена смешанной кладкой с незначительным количеством кирпичных чинков. Кирпичный массив начинается под каменной плитой подоконника, продолжается до верха свода и имеет в ширину 165 см. Кладка обрывается с началом свода, откуда западная стена в XIX веке подверглась перестройке. Граничащая с этой кладкой смешанная кладка с южной стороны обрывается вертикально по отвесу. С северной стороны проверить ее по отвесу невозможно, так как мешает кровля, но и здесь этот обрыв идет по вертикальной плоскости. Можно считать, что в этом месте существовал проем, который был заложен во время пристройки притвора в XIX веке.

Раскрытие в верхней части южной стены также обнаружило первоначальные формы ее завершения (рис. 7). Толстый слой окаменелого известкового раствора отделяет грань смешанной кладки от кирпичной кладки второго строитель-

ного периода и позволяет определить форму кривой. Средняя часть кривой на южной стене потеряла в верхней части свою первоначальную форму и нарушена позднейшими чинками. Края ее почти вертикально подходят к боковым отрезкам кривой, которые плавно спускаются к угловым лопаткам. Форма трехлопастной кривой соответствует форме сводов, перекрывающих церковь.

Под существующими карнизами, относящимися к третьему строительному периоду, идут 7 горизонтальных рядов кирпича XIX века. Стена над аркой окна имеет ясно выраженный изгиб, что указывает на ее перекладку в этом месте. Ниже кладки XIX века идет кладка из кирпича размером  $27,5 \times 13 \times 5$  см темнокрасного цвета на окаменелом известковом растворе. Этот кирпич заполняет пространство между верхом боковых отрезков кривой и нижним рядом кирпича XIX века, создавая горизонтальную прямую, оканчивающуюся на уровне верха свода средней кривой.

Граница уровней кладки в западной лопатке южной стены находится на расстоянии 317 см от нижней границы карниза; между началом и верхней границей западной лопатки остается 55 см. Отступающие в глубину лопатки несколько рядов смешанной кладки, скошенные при приближении к началу кривой, указывают на то, что кривая имела обрамление, соединявшее ее с лопаткой (рис. 7).

Западная лопатка от земли и до начала кривой — смешанной кладки и только местами она подлицована кирпичом. Восточная лопатка облицована кирпичом больше, чем западная. От начала кривой до венчающего карниза лопатки выложены из кирпича.

Оконные проемы на южной стене в большинстве сохранились от первого строительного периода: в XIX веке в них были произведены значительные чинки, особенно в верхних арочках. Наиболее сохранившееся западное окно первого яруса (рис. 9) относится к первому строительному периоду; кладка его смешанная. Перекрывающая оконный проем арка сделана из кирпича XIX века, но по всем данным она представляет собой чинку древней арки и повторяет ее формы. Уходящие в глубину косые грани проема выложены из крупного розового камня шириной 14—20 см, длиной 20—40 см; кладка оконного проема аналогично кладке стен — смешанная. Смешанная кладка под проемом облицована кирпичом в XIX веке.

Следующий за этим центральный оконный проем нижнего яруса заново выложен из кирпича



третьего строительного периода. Грани проема менее закруглены, чем грани западного окна, они более правильной формы. Проем обрамлен кирпичной полочкой-четвертью, которая в окнах первого строительного периода отсутствует. Этот проем устроен в кирпичной стене, вероятнее всего, в XIX веке на месте бывшего здесь ранее дверного проема.

Восточный оконный проем нижнего яруса, несомненно, относится к первому строительному периоду. Форма этого проема несколько смята, откосы облицованы кирпичом. С западной стороны проема стена смешанной кладки не перестраивалась и целиком сохранилась от первого строительного периода. С восточной стороны стена облицована кирпичом. В восточной части проема устроена четверть, причем сбоку она получена путем незначительного выпуска штукатурки. Над проемом на 4 см выпущен облицовывающий стену кирпич. Форма западного откоса отличается от восточного большей плавностью и закругленностью.

В проемах второго яруса раскрытий не делалось; в местах, где штукатурка отстает от стены, видна кирпичная чинка. Проем третьего яруса целиком относится к первому строительному периоду. Проем не перестраивался, грани его, так же как и тот отрезок стены, в котором он находится, выложены смешанной кладкой; четверть сделана в XIX веке путем выпуска штукатурки.

Апсида церкви как внутри, так и снаружи в большей своей части по старой смешанной кладке облицована в один кирпич в XIX веке; однако в ней сохранились и большие куски необлицованной смешанной кладки.

В первый строительный период апсида была ниже, чем сейчас. В XIX веке стены апсиды были подняты тремя рядами регулярной кирпичной кладки, ниже которой продолжается смешанная кладка, состоящая из крупных розовых камней без прокладки кирпича. Толщина раствора—2—2,5 см. Камни лежат полукругом, повторяя форму апсиды. Между тремя верхними рядами кирпича XIX века, находящегося под карнизом апсиды, и началом смешанной кладки идет неравномерный ряд обломанного кирпича. Здесь должно было быть в первом строительном периоде завершение апсиды, сбитое при перестройке, и для выравнивания последующих кирпичных рядов был выложен этот ряд кирпича.

Существующие в апсиде два оконных проема сделаны в первый строительный период, но в большей своей части переложены в XIX веке. Эти проемы находятся друг от друга на большом расстоянии, что вызвало предположение о

том, что в первый строительный период имелось третье, центральное окно в апсиде, тем более, что с внутренней стороны апсиды в этом месте имеется ниша. После отбивки штукатурки в том месте, где предполагалось окно, обнаружилось, что смешанная кладка оканчивается на отметке 105 см, считая от современного уровня земли, т. е. значительно ниже подоконника двух боковых окон апсиды. Начало кирпичной кладки соответствует нижней части ниши, находящейся в этом месте с внутренней стороны. Попытка реконструировать центральное окно в апсиде, исходя из размеров внутренней ниши, привела к отрицательным результатам. Хотя ниша внутри оканчивается на уровне верхней части боковых окон, пропорции полученного окна совершенно не соответствуют существующим окнам, и изображение его на проекте реконструкции восточного фасада нарушает общую композицию восточной стены. Так как апсида в большей своей части либо переложена, либо облицована кирпичом в XIX веке и нет никаких границ смешанной кладки, указывающих на то, что кирпичная кладка в центральной части является закладкой бывшего здесь ранее проема, то представляется возможным, что апсида в первый строительный период имела только два окна; центральная же ниша внутри церкви сделана в XIX веке.

В восточной части стены около южной лопатки над аркой, несколько ниже существующего карниза, в кирпичную кладку второго строительного периода вложено высеченное из камня распятие.

Отрезок стены, находящийся между южной лопаткой и апсидой, облицован кирпичом в XIX веке; оконный проем первого яруса—также кирпичный с четвертями. Оконный проем второго яруса и северный проем первого яруса с гранями, выложенными смешанной кладкой, относятся к первому строительному периоду. Оконный проем второго яруса не обследовался, но, поскольку в южной части этот проем—первого строительного периода, нет сомнений в том, что вся система окон в восточной стене относится к первому строительному периоду.

Северная стена церкви подверглась в XIX веке наибольшей перестройке. Устройство в ней выходящего на фасад дымохода нарушило ее первоначальную композицию и разбило северный фасад на две части. Как и нижняя стена, северная имеет три яруса окон, из которых только средний проем первого яруса выложен в XIX веке.

Поставленный на своды церкви барабан относится к первому строительному периоду. Кладка



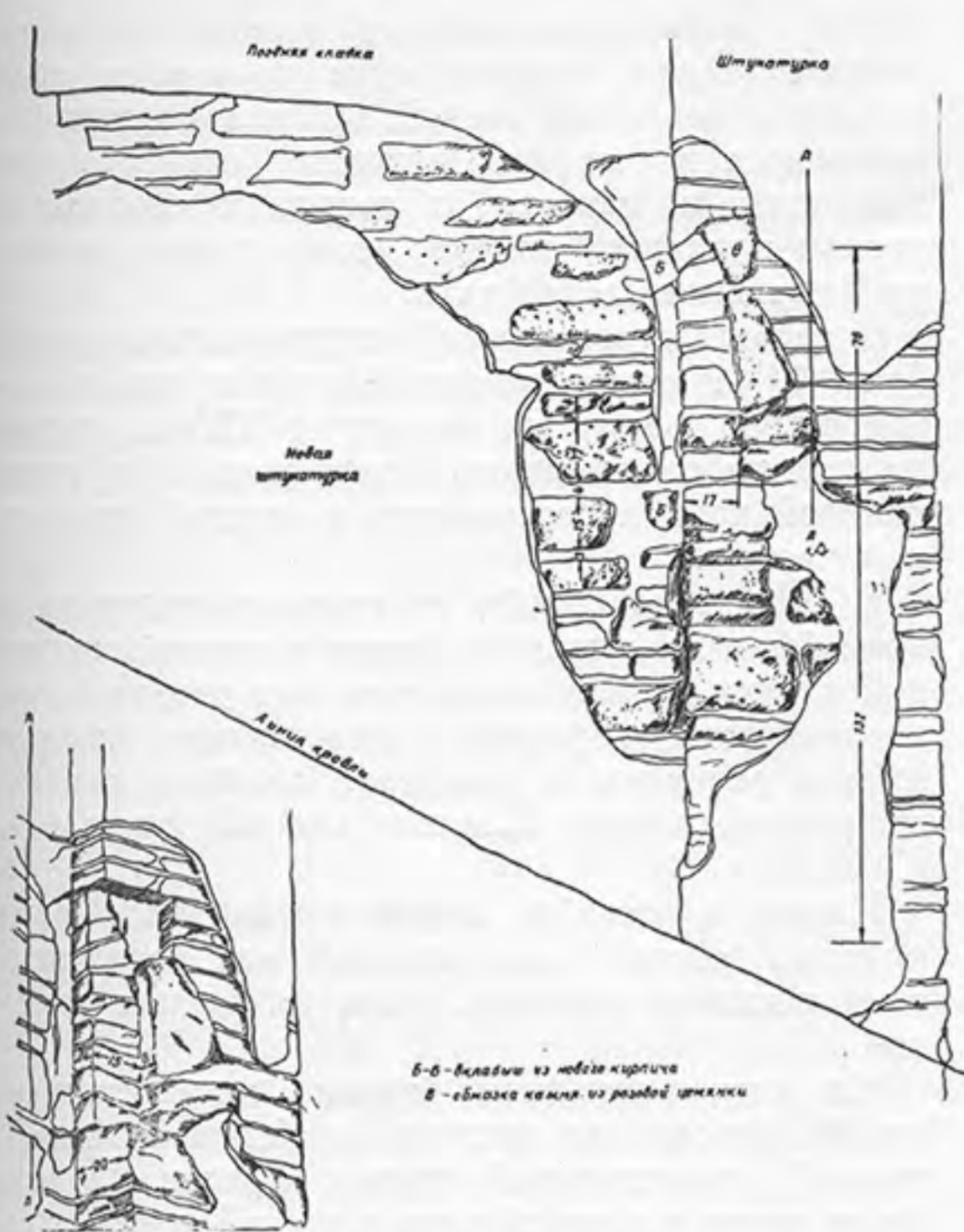


Рис. 8. Зондаж. Юго-западная лопатка

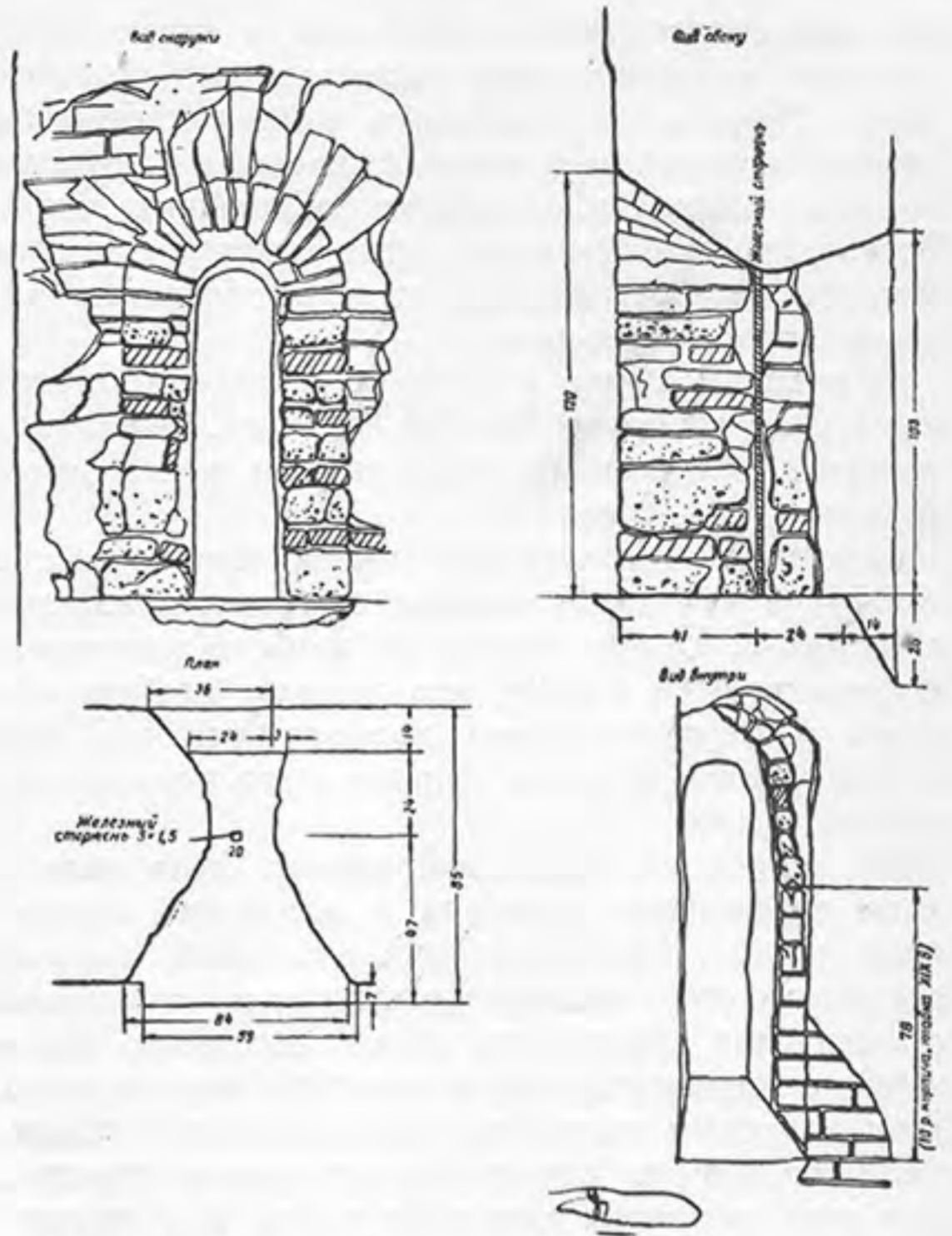


Рис. 9. Зондаж. Западное окно южного фасада

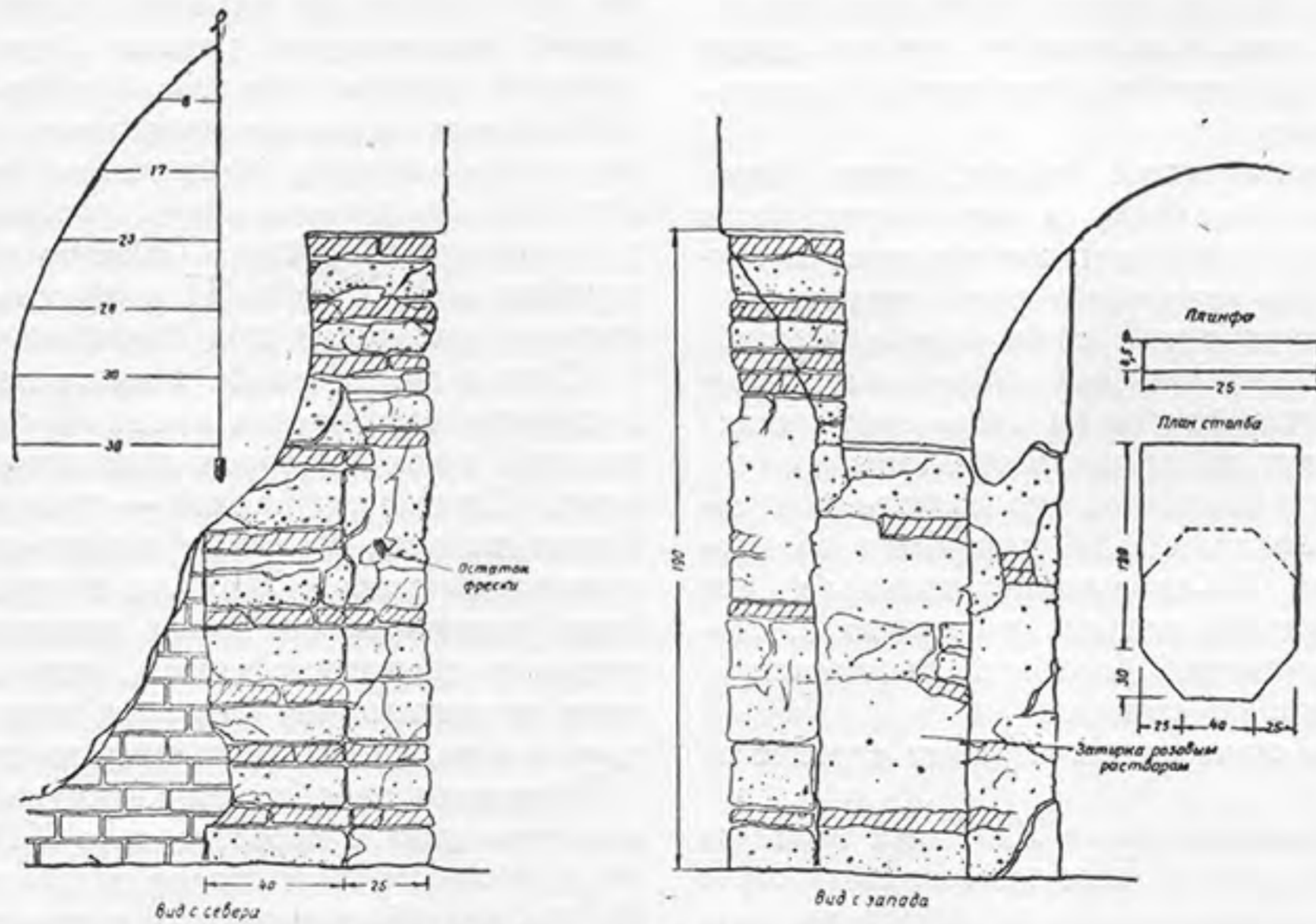


Рис. 10. Зондаж. Юго-западный столб



в барабане смешанная, из камня с прокладкой кирпича, на цементном растворе ярко розового цвета. Ярче всего цементка в западном оконном проеме; его боковые грани сложены из крупных розовых камней и не имеют позднейших чинков. Возможно, что розовый цвет подвергавшегося атмосферным осадкам камня способствовал яркости окраски раствора.

В северной грани проема обнажена кирпичная плита; ее размеры  $19 \times 24 \times 4,5$  см. Арка над проемом — первоначальная, кирпич в ней имеет толщину 4,5—5 см.

Окружность барабана имеет неправильную форму; с западной стороны она несколько приплюснутая. Стены и окна в барабане значительно суживаются кверху, что придает особую легкость и стройность его пропорциям. Из всех частей церкви барабан меньше всего подвергался реставрациям.

Во второй строительный период было переделано завершение барабана и добавлен венчающий карниз. Над смешанной кладкой первого строительного периода выступают кирпичные арочки; как арочки, так и их заполнение выложены из кирпича второго строительного периода. Над арочками лежат еще два ряда этого кирпича. Верхний ряд сделан из лекального кирпича, над ним положена каменная плита. Все кирпичное завершение барабана выложено на известковом растворе. Все эти обстоятельства указывают на то, что в первый строительный период завершение барабана было ниже; возможно также, что кровля его лежала на арочках, как это имело место в ряде памятников архитектуры домонгольского периода.

В третий строительный период стены барабана не реставрировались; в это время были только заложены северное и южное окна и осуществлена роспись внутри по новой штукатурке. Сделанная на внутренней стене барабана проба первоначальной росписи не обнаружила. Возможно, однако, что фрески на своде сохранились и поиски их дадут желаемые результаты.

Нижние части барабана, спрятанные под существующей кровлей, в XIX веке были облицованы кирпичом. Обследование показало, что кирпичная облицовка сделана по камню и, следовательно, основание барабана находится в одной плоскости с его стенами.

Купол церкви относится к первому строительному периоду.

Наибольшей перестройке в XIX веке подверглись интерьеры церкви. Несущие столбы были значительно утолщены, форма их искажена; подпружные арки подложены из кирпича XIX века,

отчего уменьшилась общая высота интерьера здания. Арки, соединяющие восточную пару столбов с восточной стеной, заложены кирпичом; имевшиеся в северной и южной стенах входы заложены, и, наконец, с западной стороны к церкви пристроен притвор, совершенно искаживший первоначальный план.

В первый строительный период юго-западный (рис. 10) и северо-западный столбы имели восьмигранную форму на высоту +1,85 м, считая от уровня современного пола; выше их грани плавной кривой соединялись с верхней квадратной частью.

В XIX веке столбы со стороны подпружной арки были доложены большим массивом кирпичной кладки, в результате чего они утратили свою первоначальную форму и значительно увеличились в размерах; с западной стороны столбов грани сохранились. Ширина каждой грани 40—42 см.

Кладка в столбах очень правильная: ряды крупных камней через каждый ряд чередуются с кирпичными плитами, ряды их ровные и четкие.

На северо-западной грани юго-восточного столба сохранился кусочек от бывшей здесь в первый строительный период фрески. Поверхность стены гладко затерта и на ней имеются две красновато-коричневые полосы; это указывает на то, что столб первоначально имел фресковую роспись. При исследовании церкви фресок больше обнаружить не удалось; возможно, что во время реставрации церкви будет обнаружена древняя роспись стен или столбов.

Западная грань юго-западного столба местами гладко затерта розовым раствором, что заставляет предполагать здесь остатки подготовки под фресковую роспись, сбитую во время перестройки в XIX веке. Поверхность эта сплошь покрыта насечками под позднюю штукатурку.

Южная грань столба в месте перехода кривой в прямую соединяется с южной стеной полуциркулярной аркой, которая перекинута к южному окну. Стена над аркой — смешанной кладки. Такая же арка соединяет северо-западный столб с северной стеной. Здесь с внутренней стороны арка разрушена во время установки печки, и видна ее смешанная кладка, относящаяся к первому строительному периоду; стена, примыкающая к арке, относится к тому же периоду.

Восточная пара столбов, так же как и западная, утолщена и перестроена в XIX веке. Однако в юго-восточном столбе грань имеет размеры 66 см; это обстоятельство говорит о том, что восточная пара столбов с западной стороны не



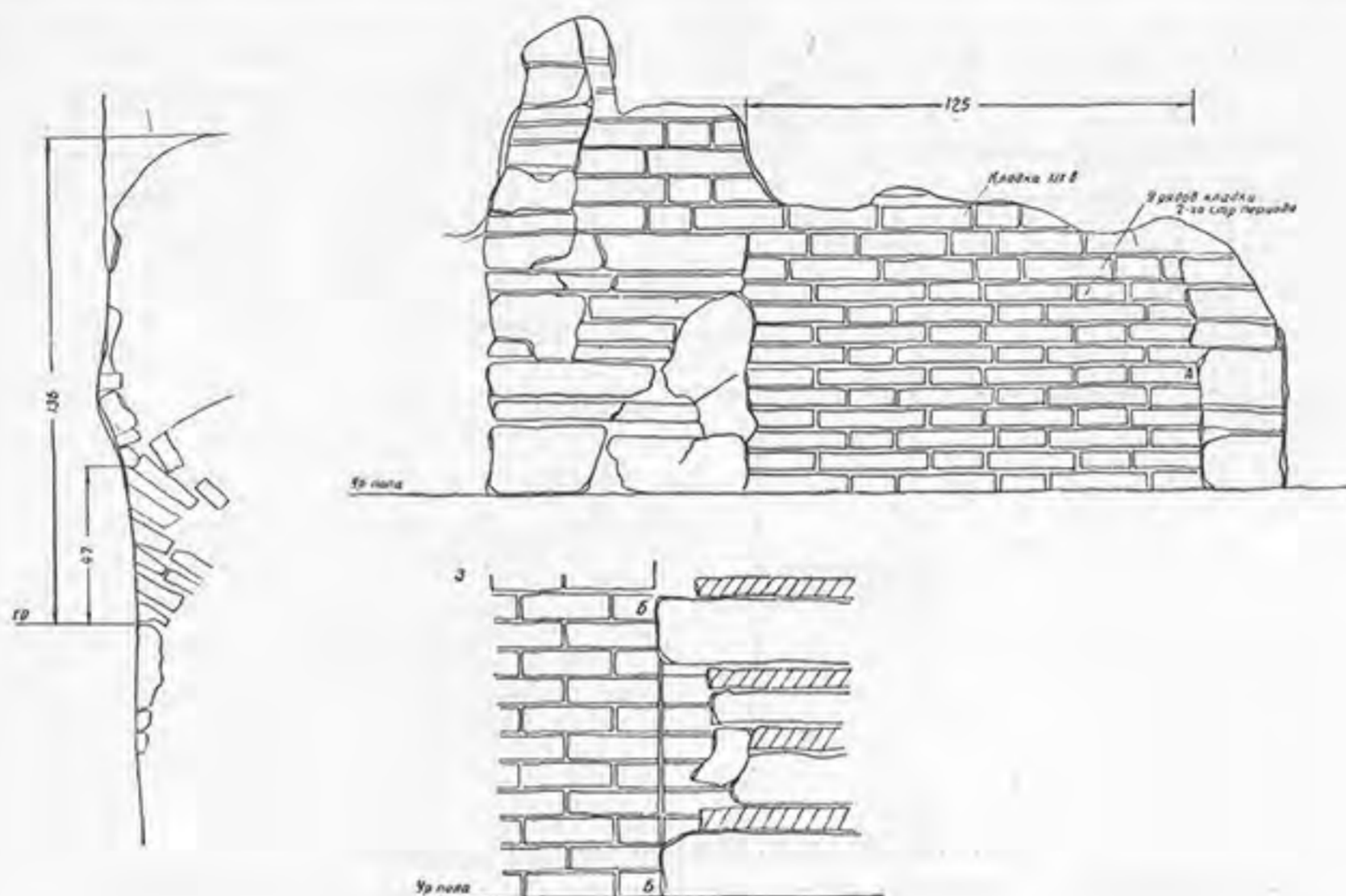


Рис. 11. Зондаж. Порталы:

1 — арки между северо-западным столбом и северной стеной церкви; 2 — портал в южной стене; 3 — портал в северной стене. А — лицевая поверхность, Б—Б — составляют одну вертикаль

имела граней, что было вполне возможно, так как в этом месте между столбами должна была находиться алтарная преграда.

Восточная пара столбов соединяется с восточной стеной здания полуциркулярной аркой, над которой до верха свода идет сплошная стена; здесь к смешанной кладке столба примыкает соединяющаяся с аркой кирпичная кладка; между обеими кладками проходит шов. Сделанный над аркой на высоту 67 см зондаж обнаружил, что эта стена также кирпичная. Выше зондаж не был продолжен из опасения повредить предполагаемую здесь фреску.

На какой высоте находилась первоначальная арка, соединявшая восточную пару столбов с восточной стеной, установить не удалось. Можно предположить, что арка эта находилась на одной высоте с аркой, соединявшей западную пару столбов, и приходилась на уровне начала апсиды. Зондаж над аркой северо-восточного столба обнаружил и в этом месте кирпичную кладку. Эта арка также устроена в XIX веке.

Апсида церкви в XIX веке была почти целиком облицована кирпичной кладкой. Острые углы конхи в том месте, где она примыкает к стене, кирпичные; также кирпичная центральная ниша.

На своде апсиды проходит извилистая линия, повторяющая линию кривой конхи. Возможно, что в своде конхи были устроены две арки, как это имело место в церкви Николая на Липне. Примыкающие к апсиде с севера и юга прямые отрезки восточной стены сохранили смешанную кладку, и только местами в них имеется чинка кирпичом XIX века.

Западная стена кирпичная. Она либо заново переложена, либо облицована во время пристройки притвора, свод которого примыкает к ней. В центральной части западной стены устроен широкий дверной проем с кирпичными четвертями. При реставрации церкви возможно будет проверить, не сохранилось ли на западной стене под сводом притвора следов оконного проема, бывшего в этом месте до перестройки.

Южная стена церкви почти целиком сохранила смешанную кладку первого строительного периода; в XIX веке в ней произведены только необходимые чинки. Северная стена в той части, в которой находится дымоход, переложена в XIX веке; в остальной части в стене имеется большое количество кирпичной чинки.

В южной и северной стенах (рис. 11) под средним окном первого яруса — кладка XIX века. Такая кирпичная вставка в смешанную кладку



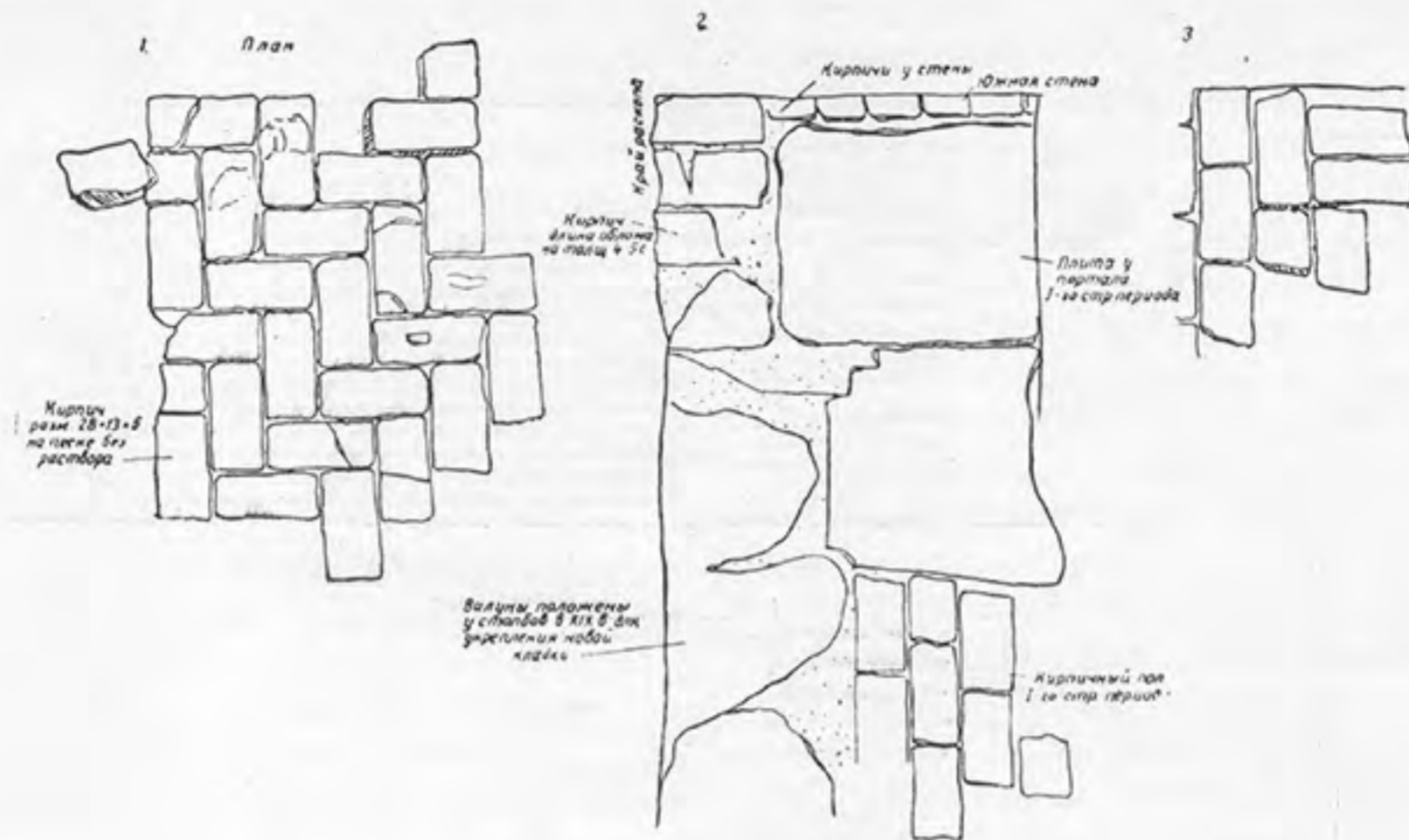


Рис. 12. Зондаж. Раскоп внутри церкви:

1 — кусок пола на отметке — 28 см от уровня современной плиты; 2 — кусок пола на отметке — 60 см; 3 — кусок пола 1-го строительного периода на отметке — 60 см у северной стороны раскопа

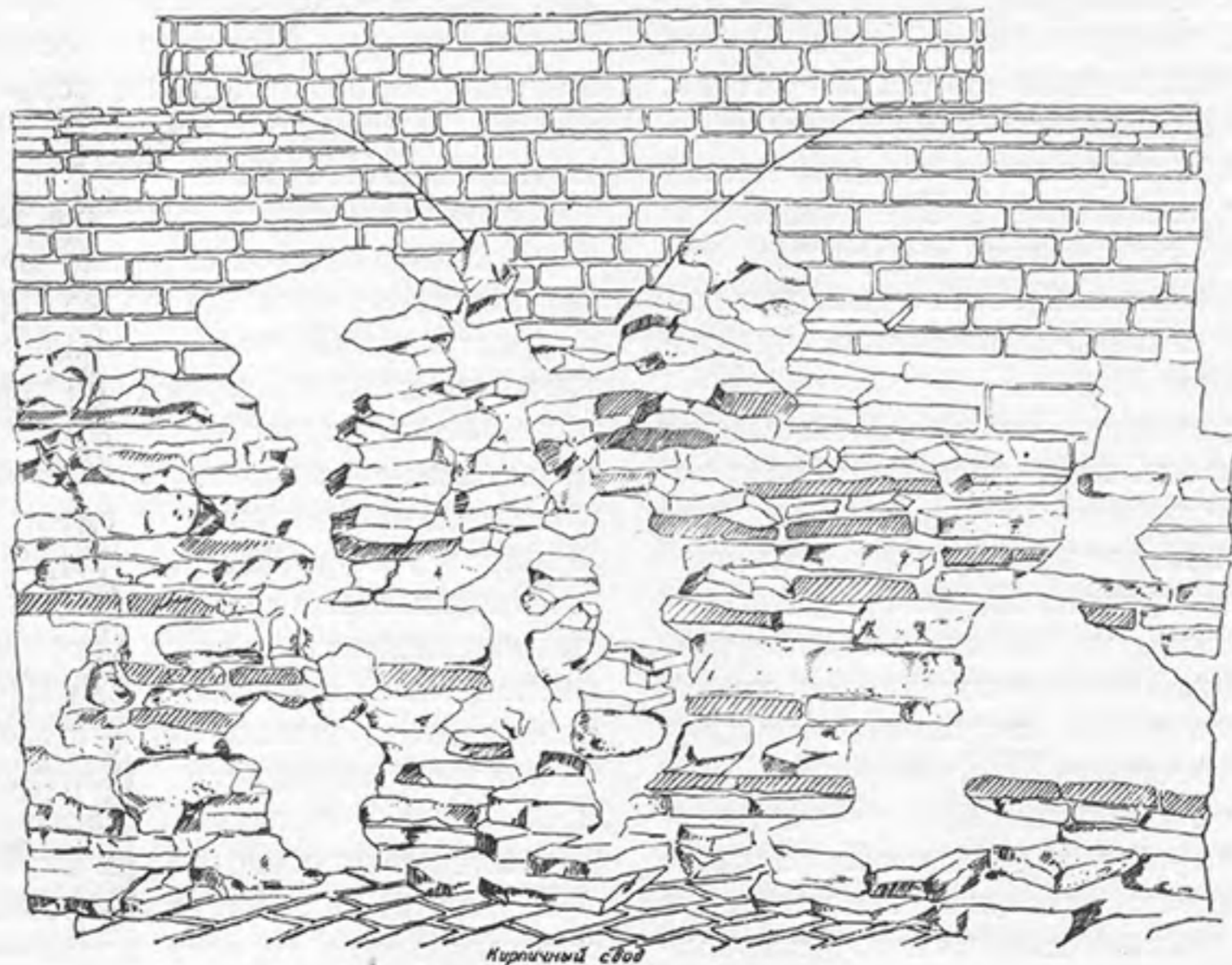


Рис. 13. Зондаж. Свод, юго-восточный угол



ку стены вызвала предположение о существовании в первый строительный период южного и северного входов в церковь. В северной стене смешанная кладка обрывается по отвесу на одном уровне; в южной стене правильность этой линии нарушается кирпичными чинками, однако и здесь ясно различается шов между смешанной и кирпичной кладкой.

Кирпичная вставка сделана из кирпича двух строительных периодов. Девять рядов кладки от уровня современного пола сделаны из кирпича второго строительного периода; далее кладка ведется из кирпича XIX века. Сделанный в этом месте внутри церкви раскоп подтвердил предположение о существовании в первый строительный период северного и южного входов. Входы эти, судя по кирпичу, были заложены уже во второй строительный период. В XIX веке были только пробиты средние окна первого яруса, причем была переложена эта часть стены.

Вопрос об устройстве хор при исследовании церкви остался нерешенным. В западной стене на высоте + 3,00 м от уровня современного пола устроена плоская ниша, как бы выемка в стене.

В стенах над примыкающими к западным столбам арками также устроены плоские ниши, но несколько более глубокие, чем ниши на западной стене; начинаются они ниже, чем выемки на противоположной стене, а соединение их с прямым отрезком стены под ними имеет форму трапеции. Это обстоятельство вызвало предположение, что в западном делении церкви первоначально существовали хоры.

Обследование сводов на чердаке под кровлей основного объема церкви производилось в двух местах: в юго-западном и в юго-восточном углах. Обследования этих двух противоположных углов оказалось достаточным для выяснения структуры перекрытия.

Направление и подъем сводов совпадают с направлением и кривой открытого на западном и южном фасадах трехлопастного завершения церкви. Средние своды — смешанной кладки; средняя треть их облицована кирпичом в XIX веке, отчего свод у шельги несколько повышается. Юго-западный боковой свод кирпичный, толщиной 25 см; он переложен в XIX веке и повторяет древнюю форму, что подтверждают остатки камней, лежащих у его западного края. С восточной стороны как средний, так и боковой своды — первого строительного периода. Верх среднего свода также облицован кирпичом.

Рисунки сводов (рис. 13 и 14) наглядно объясняют их устройство. В обоих рисунках пока-



Рис. 14. Зондаж. Свод

зан лоток для стока воды, устроенный на стыке сводов; отсюда вода попадала на сливной камень, лежащий на краю лопатки.

Боковые арки завершения восточной и западной стен конструктивны и соответствуют сводам. Боковые арки завершения южной и северной стен — ложные, декоративные.

Ограждающие чердак стены состоят из кладки двух строительных периодов. Кирпичная кладка второго строительного периода заканчивается на высоте шельги среднего свода без облицовки, далее идет кирпич XIX века. В юго-западном углу кирпич второго строительного периода на южной стене начинается ниже, чем в восточном углу на той же стене. В западной стене после двух рядов кладки второго строительного периода следует кирпичный ряд XIX века; повидимому, в этом месте в XIX веке был переложен этот кусок стены. Кирпичная кладка второго строительного периода доходила до верха сводов и здесь заканчивалась венчающим карнизом. Во время перестройки в XIX веке карниз стены и верхняя часть кладки были разобраны



и переложены на большей или меньшей высоте в зависимости от сохранности кирпича. В это же время был надложен верх стены на высоту 29—31 см. Разные уровни обрезов обеих стен указывают на то, что кладка велась не одновременно, а в каждом отсеке поочередно, почему и получилось это несоответствие.

Суммируя все данные, полученные в результате исследования памятника, можно утверждать, что уже во второй строительный период было изменено его первоначальное покрытие. Боковые части трехлопастного завершения были надложены под прямой карниз, и церковь получила четырехскатную кровлю. Тогда же были заложены северный и южный входы и переделан верх барабана. В третий строительный период были надложены карнизы, повышена апсида и добавлена западная пристройка.

### РАСКОП ВНУТРИ ЦЕРКВИ

В сентябре 1948 года были произведены археологические раскопки внутри церкви, имевшие целью определить ее первоначальную высоту, наличие порталов, наличие фресок, количество перестроек и т. д. Раскопки производились экспедицией Института истории материальной культуры АН СССР под руководством проф. А. В. Арциховского.

Раскоп (см. рис. 12) был заложен у южной стены церкви и, занимая площадь между юго-восточным и юго-западным столбами, доходил до столбов противоположной стороны.

На расстоянии 28 см от уровня современных плит пола был обнаружен кирпичный пол второго строительного периода. Пол выложен из кирпичей размером 27—28 × 13 × 5 см, положенных в елку, вплотную друг к другу, без раствора. Кирпичи — плохого обжига, сердцевина их черная. Размеры кирпичей не стандартны; произведенный обмер каждого кирпича в отдельности дал следующую таблицу (в см):

- 1) 28 × 14 × 5,3
- 2) 27 × 13,5 × 5
- 3) 27,8 × 13,9 × 5,5
- 4) 27,2 × 14 × 5,5
- 5) 27,5 × 14 × 5

Кирпичи эти соответствуют кирпичу в кладке церкви второго строительного периода. Как здесь, так и там кирпичи не имеют строго стандартного размера, но невозможность точного промера кирпичей, вложенных в кладку стены, помешала установить колебания их размеров.

Под полом второго строительного периода, на глубине 60 см от уровня современного пола, ока-

зался слой строительного мусора, включающий песок, куски строительной штукатурки и битый кирпич. В этом слое в большом количестве обнаружены фрагменты фресок, сбитых со столбов и стен церкви. Фрески по цвету и фактуре аналогичны кусочку фрески, сохранившемуся на юго-западном столбе. Они написаны на подготовке, лежащей непосредственно на розовом цементном растворе. Здесь же найдены 2 кирпича размером 29 × 14 × 7 см, аналогичные кирпичам в церкви Спаса на Ильине улице, относящимся к XIV веку.

На отметке — 60 см от уровня современного пола открылся второй пол — первого строительного периода. У южной стены в месте бывшего здесь портала лежат большие каменные плиты. К плитам примыкает с боков кирпичный пол. Со стороны столбов этот пол, как и пол второго строительного периода, нарушен огромными валунами, примыкающими к столбам и расположенными во время перестройки столбов в XIX веке для большей их устойчивости. В тех местах, где пол не нарушен, сохранился его рисунок. Кирпичи частично разрушены, но в большинстве сохранились и были подробно замерены. В приведенной ниже таблице указываются размеры кирпичей, сначала лежащих между юго-восточным столбом и южной стеной, затем — находящихся в середине церкви. Размеры следующие (в см):

- 1) 24 × 11,5 × 6,5
- 2) 24,5 × 11,5 × 6,5
- 3) 14 × 8 (обломок)
- 4) 12,5 × 5 (обломок)
- 5) 12 × 4,5 (обломок)
- 6) 25 × 11,5 × 6,5
- 7) 25 × 13 × 5
- 8) 12,5 × 5,5 (обломок)
- 9) 26 × 13 × 4,5
- 10) 25 × 12,5 × 4,5
- 11) 24,5 × 12 × 5,5
- 12) 24,5 × 13 × 4,5
- 13) 24,5 × 13 × 4,8
- 14) 24,5 × 12,5 × 5
- 15) 24,5 × 12 × 4,8
- 16) 26 × 13 × 4,5
- 17) 25,5 × 12,5 × 5

В смешанной кладке столбов и стен церкви также неоднократно встречается размер кирпича 24,5—25 × 13 × 4,5—5 см. На основании размеров кирпичей, обнаруженных в раскопе, можно сказать, что встречающиеся в кладке столбов и стен кирпичи размером 24,5 × 13 × 5 см являются брусковым кирпичом, аналогично кирпичу в полу первого строительного периода. Кирпича размером 19—21 × 24,5 × 4—5 см в кладке пола не оказалось.



Под полом первого строительного периода оказалась подготовка, состоящая из: а) известкового раствора 1—2 см, б) песчаной подсыпки 1—4 см, в) известкового раствора 1—2 см, г) слоя строительного щебня из битого камня, употребляемого в кладке стен, 16—22 см, д) слоя извести, перемешанной с глиной и битым кирпичом, е) слоя черной земли с песком. Далее следует материк.

Обнажившаяся при раскопке южная стена церкви подтвердила первоначальное предположение о наличии в первый строительный период южного и северного входов. Смешанная кладка, ограничивающая кирпичную закладку проема и содержащая выше уровня современного пола большое количество кирпичных чинок (так, что становится неясным, является ли кирпичный массив закладкой проема или облицовкой стены), ниже уровня пола обрывается по отвесной прямой. Кирпичная кладка продолжается до уровня пола первого строительного периода и заканчивается одним рядом кирпичей, положенных тычками и имеющих толщину 6,5 см. Под этим рядом кирпичей идет кусок смешанной кладки, продолжающейся на всем протяжении южной стороны.

Под смешанной кладкой стены начинается фундамент, состоящий из валунов среднего размера, залитых раствором. Глубина заложения фундамента — 52—60 см.

Перекладка юго-восточного столба, нарушившая прилегающие к нему древние слои, сделана одновременно в третий строительный период. Кладка столба — из кирпича  $25 \times 12 \times 7$  см, без добавлений какого-либо другого кирпича. Для большей устойчивости столб обложен валунами. Валуны лежат на подготовке из песка, политого известковым раствором; расстояния между валунами также заложены песком с известковым раствором.

### РЕКОНСТРУКЦИЯ ПЕРЫНСКОЙ ЦЕРКВИ

Сделанная на основании исследования существующего здания реконструкция (рис. 15—18) раскрывает новый памятник новгородского зодчества и позволяет сделать выводы, имеющие существенное значение для истории новгородской архитектуры.

Первоначально церковь представляла собой маленькую почти квадратную в плане постройку, которая имела предельно простую композицию. Стены с плоскими лопатками на углах завершались трехлопастными кривыми, соот-

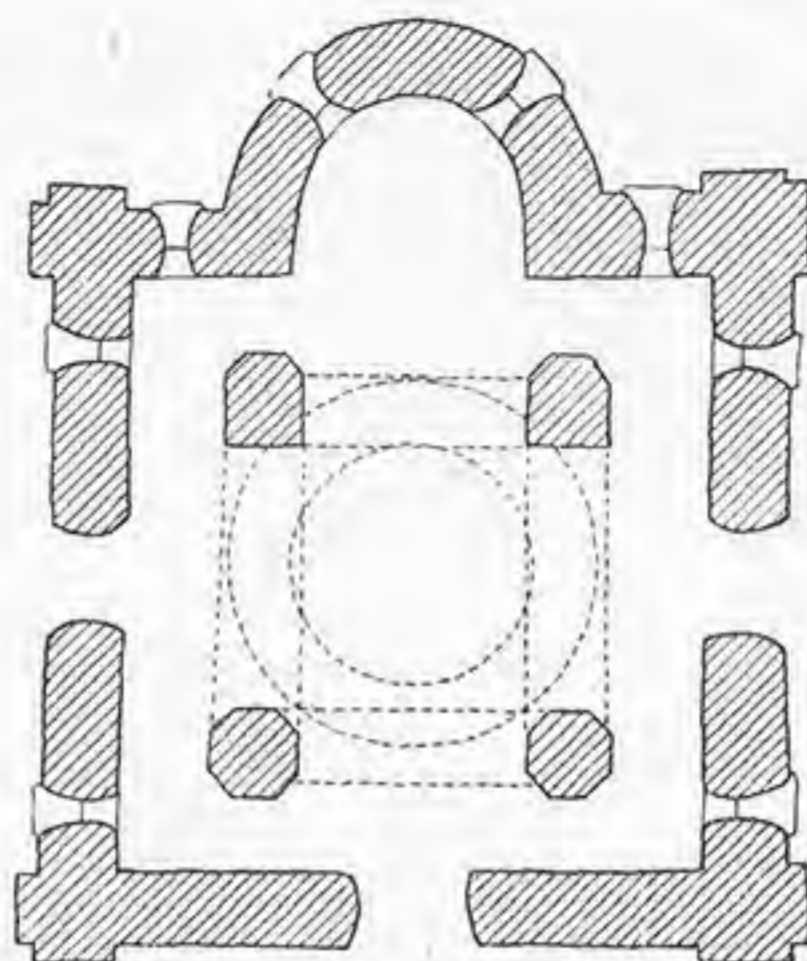


Рис. 15. Церковь в Перынском скиту. План. Реконструкция

ветствовавшими перекрывавшим ее сводам. С севера, запада и юга церковь имела три входа, с восточной стороны сильно выступала ее единственная апсида, которая доходила примерно до половины высоты центральной кривой. Возвышающийся над церковью барабан, покрытый шлемовидным куполом, был очень высок. Расположенные в шахматном порядке окна имели глубокие откосы как внутри, так и снаружи.

Полопастное покрытие церкви по своей форме еще чрезвычайно близко к обычному позакомарному покрытию, принятому в новгородских сооружениях домонгольского периода. Цилиндрический свод ее средней лопасти соответствует цилиндрическому своду, обычному для позакомарного покрытия, а своды ее боковых лопастей представляют собой как бы половину боковых закомар. Обрамление кривой, остатки которого сохранились на юго-западной лопатке, состояло из двух выступающих одна над другой полочек, необходимых для предохранения стены от атмосферных осадков.

Характерная для церкви пирамидальность достигается не только тем, что ее стены и лопатки несколько суживаются по направлению кверху, но и общей направленностью ее композиции. Широко расставленные угловые лопатки (расстояние между лопатками почти равно их высоте) соединяются с повышающейся кривой трехлопастного завершения здания. Высокий суживающийся кверху барабан, завершает строительную пирамидальность церкви.



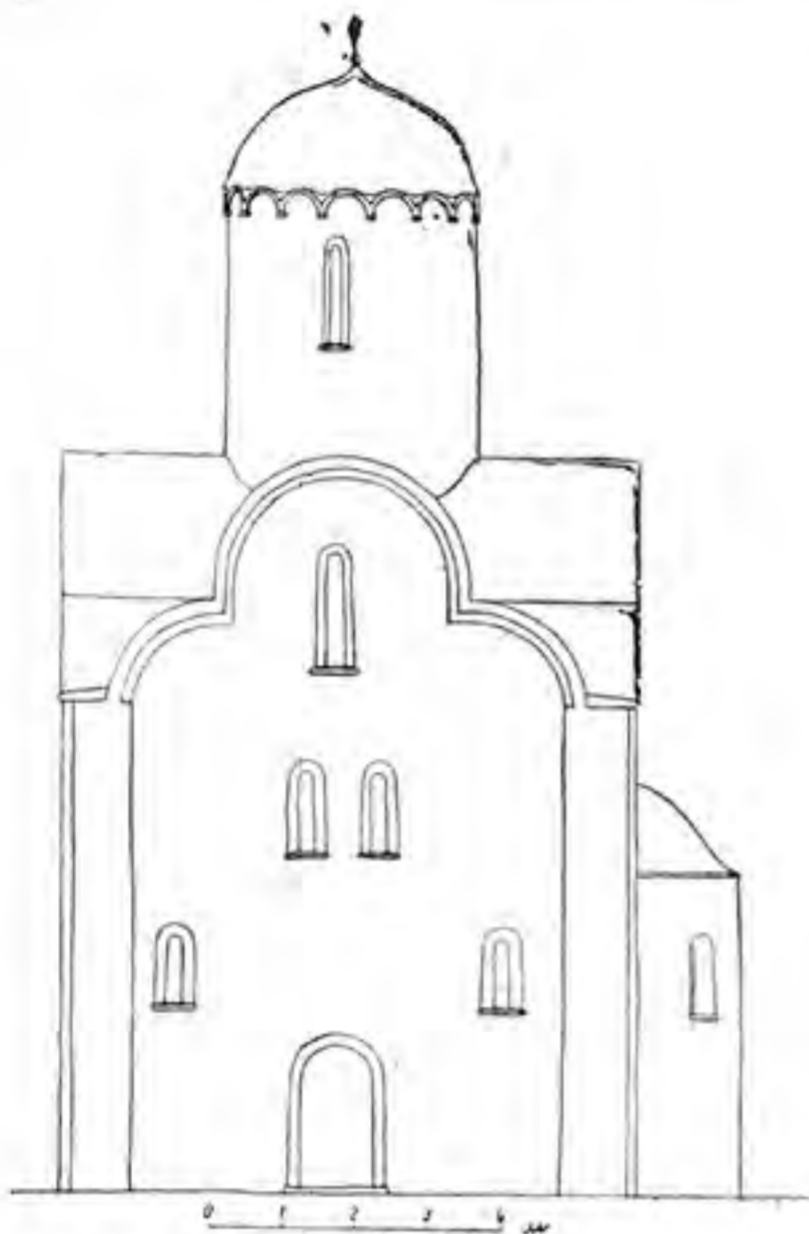


Рис. 16. Церковь в Перыньском скиту.  
Южный фасад. Реконструкция

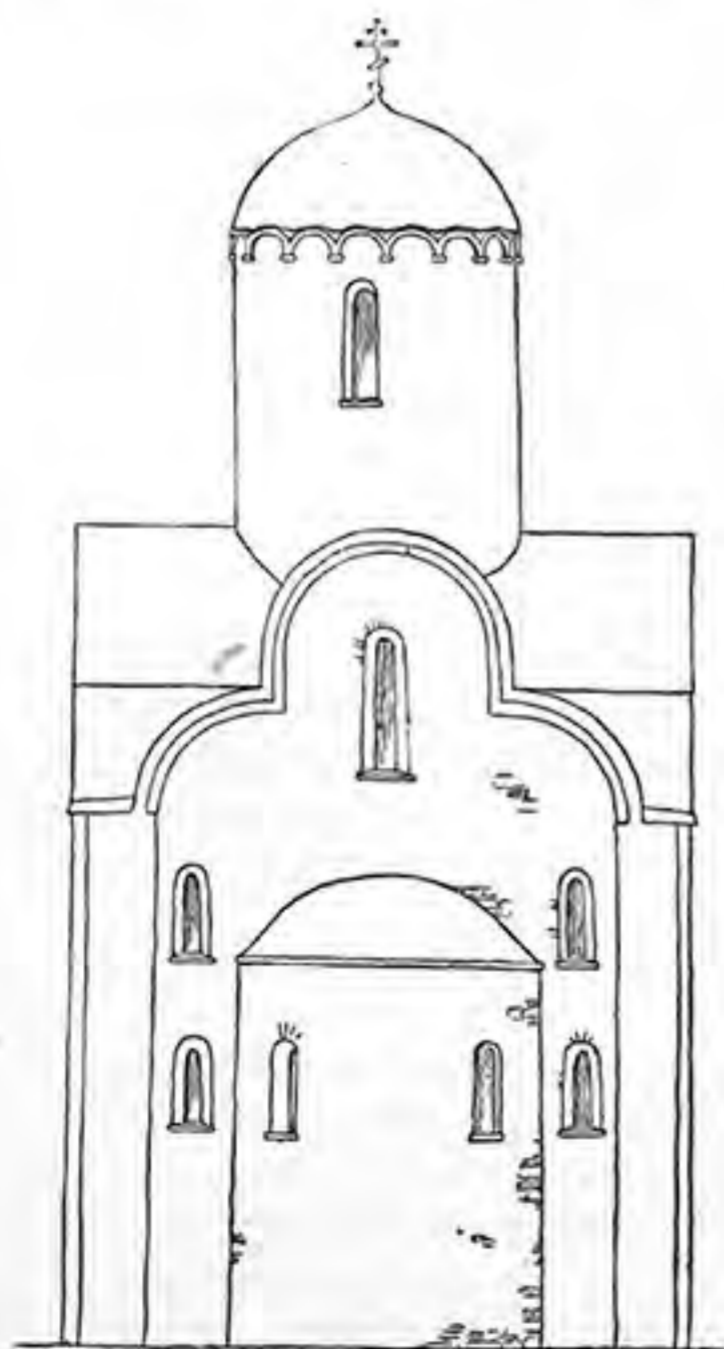


Рис. 17. Церковь в Перыньском скиту.  
Восточный фасад. Реконструкция

Северная и южная стены церкви имели по три яруса проемов; в первом ярусе их три, во втором — два и в третьем ярусе — один. В центре первого яруса был дверной проем. Окна каждого последующего яруса увеличиваются по высоте и имеют суживающуюся кверху форму.

От расположенного в центре стены оконного проема расходятся обрамляющие его плоскости в виде трапеции, расширяющейся к поверхности наружных стен; такие же плоскости расходятся от проема и к внутренней поверхности здания. Подоконная плита поднимается от наружной поверхности стены к оконному проему на высоту 5 см, образуя незначительный скос, необходимый для стока воды, и опускается с внутренней стороны на 40—50 см, создавая широкую плоскость скоса, получающуюся в толщине стены. Проем как бы состоит из двух элементов: наружного — большего и внутреннего — значительно меньшего. И верхняя, и боковые плоскости проема закругляются в середине стены, благодаря чему переход от одного элемента проема к другому сглаживается и становится зрительно неощутимым.

Обрамляющие проем плоскости выложены из розовых квадров камня на розовом растворе, между которыми проложены ряды кирпича. При необычайной прозрачности новгородского воздуха, в котором солнечные лучи, преломляясь, создают огромное разнообразие оттенков, уходящие в глубину розоватые плоскости проема были особенно выразительны, создавая исключительное богатство светотени на стене, лишенной каких бы то ни было декоративных деталей.

Реконструкция интерьера здания показывает, что вся его композиция рассчитана на то, чтобы создать в этом маленьком по своим абсолютным размерам сооружении впечатление простора и величественности внутреннего пространства.

План здания, исключая выступающую апсиду, представлял собой почти точный квадрат. Расстановка четырех внутренних столбов, образующих подкупольное пространство, также приближалась к квадрату, повторяя общие очертания здания. Пространство между столбами и наружными стенами представляло собой как бы четыре узких коридора; из них восточный раскрывался в центральную апсиду, ширина которой равна расстоянию между двумя восточными столбами.

Внутренние столбы церкви на высоту 3 м от уровня пола были сделаны восьмигранными, и только выше человеческого роста они переходили в квадратные; благодаря этому пространство вокруг них становилось более свободным.



В центре южной, северной и западной стен, на оси подкупольного квадрата, находились входы. Благодаря наличию трех раскрывающихся дверей, открытой широкой апсиды, которая была отделена от подкупольного пространства одной лишь низенькой алтарной преградой, и высокому подкупольному пространству, которое было в 2,5 раза больше всей ширины церкви, церковь внутри, несмотря на свои незначительные размеры, равные примерно  $6,10 \times 6,25$  м, производила впечатление просторного, высокого сооружения. Это впечатление усиливали широко расставленные стройные и высокие подкупольные столбы, поддерживавшие подпружные арки под барабаном.

По осям входов и апсиды к барабану примыкали цилиндрические своды, образывавшие центральные лопасти, расположенные над подпружными арками между внутренними гранями столбов. Восточные и западные своды, образывавшие боковые лопасти, спускались со столбов на стены плавной кривой, перекрывая незначительные отрезки оставшихся непокрытыми боковых частей здания. Это полопастное покрытие церкви также способствовало созданию просторного внутреннего пространства, позволив свести к минимуму покрытие боковых сторон и расширить центральную часть; при малых размерах помещения устройство угловых закомар вызвало бы значительное уменьшение подкупольного пространства, так как потребовалось бы сблизить столбы.

Церковь внутри была хорошо освещена через большое количество оконных проемов в ее стенах и в барабане купола. Благодаря яркому освещению хорошо читалась фресковая роспись, пространственно раскрывавшая глухие плоскости стен и столбов.

Расчлененное столбами с таким расчетом, чтобы среднее деление оставалось свободным, с очень небольшими хорами, расположенными в западном делении здания, внутреннее пространство церкви благодаря обилию света, стройности столбов, фресковой росписи казалось свободным, воздушным, просторным; подобная композиция внутреннего пространства свойственна не только новгородским церквям, но и ряду сооружений других русских княжеств феодального периода. Та же легкость, воздушность внутреннего пространства свойственна владимирским храмам XII века и отдельным сооружениям западной Руси; особенно сильно выражена она в церкви Покрова на Нерли.

Последующие перестройки не только исказили первоначальный вид памятника, но и создали



Рис. 18. Церковь в Перынском скиту. Макет

принципиально другое сооружение, разрушив архитектурно-художественный принцип его композиции. Однако Перынская церковь чрезвычайно интересна тем, что она открывает собой ряд новгородских построек с трехлопастным завершением, появившихся в конце XIII — начале XIV веков.

#### ВРЕМЯ ПОСТРОЙКИ ЦЕРКВИ

Результаты археологических раскопок 1948 года показали, что на Перынском холме в IX веке, действительно, существовало языческое поселение, следовательно, здесь мог стоять и языческий идол Перуна, на месте которого, как говорит предание, могла быть после принятия нов-



городцами христианства поставлена церковь. В каком месте она была поставлена, была ли она каменной или деревянной, в настоящее время неизвестно. Можно предположить, что церковь эта была деревянной и что после того, как она либо разрушилась, либо была повреждена пожаром, на Перынском холме была выстроена существующая сейчас каменная церковь. Находящиеся под существующей церковью неповрежденные археологические слои указывают на то, что она была выстроена на новом месте.

Для определения времени сооружения церкви существенное значение имеют система и техника ее кладки. Примененный в кладке церкви местный камень использовался в кладке как более ранних, так и более поздних новгородских памятников. Так, мы видим его в Софийском соборе XI века, в Георгиевском соборе Юрьева монастыря, в церкви Благовещения в Аркажах, в церкви Петра и Павла на Синичьей горе (XII в.) и т. д. Этот же камень применен и в более поздних памятниках, в церкви Николая на Липне XIII века, в Волотовской церкви XIV века и в других памятниках XIII, XIV и даже XV веков. Начиная с XV—XVI веков, в Новгороде целиком переходят на кирпичную кладку. Однако система кладки, заключающаяся в чередовании камня и кирпича, до настоящего времени известна только в сооружениях, относящихся к домонгольскому периоду.

В Софийском соборе в основной кладке стен кирпич не употреблялся. Регулярные горизонтальные ряды кирпича наблюдаются только в столбах (восьмигранный столб на хорах); также из кирпича выложены арки и арочные перемычки над дверными и оконными проемами. Уже в Георгиевском соборе, выстроенном в 1119 году, в кладке стен применены горизонтальные ряды кирпича, чередующиеся с рядами камня. Во всех последующих сооружениях XII века существует та же система кладки; выстроенная в 1198 году Нередицкая церковь также сохраняет эту систему. С конца XIII века такая система кладки не встречается: кладка стен — целиком каменная, кирпич применяется только в несущих конструкциях.

Примененный в Перынской церкви кирпич по своим размерам несколько отличается от кирпича, который мы находим в перечисленных выше памятниках. В кладке стен и столбов церкви, помимо кирпичных плит, в основном наблюдается также брусковый кирпич.

Как указывалось выше, церковь выложена на известковом растворе с примесью толченого кирпича. Так же как и система кладки, раствор

этот применялся во всех сооружениях новгородского зодчества домонгольского периода. Количество примеси толченого кирпича в растворе в различных сооружениях неодинаково. В Софийском соборе кирпич употреблен в большом количестве, раствор имеет насыщенно-розовый цвет, швы доходят до 4 см. Раствор, примененный в кладке Георгиевского собора, также розовый и содержит большое количество кирпича, но швы несколько тоньше: толщина их, как и в Перынской церкви, 2—3 см. Таков раствор и в кладке Нередицкой церкви. В церкви Благовещения в Аркажах раствор несколько светлее и содержит меньше кирпича. Очень незначительное количество кирпича содержится в растворе кладки Мирожского собора в Пскове (середина XII в.). Там этот раствор — совсем светлый, чуть желтоватый. Раствор, примененный в кладке Перынской церкви, по своему составу и цвету приближается к растворам, употребленным в Мирожском соборе и в церкви в Аркажах. С конца XIII века ни в одном из известных нам в настоящее время новгородских сооружений подобного рода кладки на розовом цемяночном растворе не встречается. Уже в выстроенной в 1292 году церкви Николая на Липне раствор известковый, без примеси толченого кирпича. Таким образом, исследование системы кладки и раствора заставляет отнести время сооружения церкви к домонгольскому периоду.

Однако примененные в Перынской церкви архитектурные формы до настоящего времени были неизвестны в новгородских сооружениях, относящихся к домонгольскому периоду. Впервые полопастное покрытие в Новгороде встречается в церкви Николая на Липне.

Полопастное покрытие Перынской церкви значительно отличается от полопастного покрытия новгородских памятников XIII—XIV веков. Боковые лопасти церкви, близкие по форме к угловым закомарам, могли иметь своим прототипом как южные памятники XII века, так и боковые палатки Мирожского собора, которые в сочетании с верхним сводом создают пирамидальную композицию, сближающую этот собор с композицией Перынской церкви. Совсем иначе трактованы боковые лопасти в церкви Николая на Липне и в более поздней Волотовской церкви. Здесь боковые лопасти не имеют горизонтального отрезка, соединяющего их с центральной частью, наклон их меньше и форма их значительно дальше от закомар, чем в Перынской церкви. Сравнивая завершение лопастей с декоративным обрамлением лопастей в церкви Николая на Липне, можно сказать, что там это обрамление



трактовано как декоративное завершение формы, в то время как в Перынской церкви это—повторение существовавшего ранее завершения закомар. То же можно сказать и при сравнении завершения лопастей в сооружениях XIV века, где верхняя часть украшена рядом арок, кирпичных порезок и тому подобными декоративными элементами.

Трехлопастное покрытие применялось в Полоцко-Смоленском княжестве еще в начале и середине XII века (постамент барабана в Евфросиньевом монастыре, в выстроенной в 1194 году в Смоленске церкви Михаила архангела, где также была одна апсида и три входа из притворов), в Пятницкой церкви в Чернигове (конец XII — начало XIII веков) и др.

Впервые в известных нам новгородских памятниках одноапсидную композицию мы встречаем в церкви Параскевы Пятницы на Торговой стороне, время построения которой колеблется между 1156 и 1207 годами. Пятницкая церковь имела также три входа, но входы эти были не прямо с улицы, а из притворов. Форма первоначального перекрытия Пятницкой церкви, измененного уже в 1345 году, окончательно не выяснена, однако можно предположить, что и Пятницкая церковь имела полопастное покрытие.

Незначительные размеры хор в Перынской

церкви указывают на то, что она не была княжеским сооружением. Подобно церкви Параскевы Пятницы, которая была построена новгородскими купцами, и Перынская церковь могла быть построена по инициативе и на деньги богатых новгородских купцов, заинтересованных в постановке храма в месте слияния Волхова с Ильмень-озером.

О сооружении Перынской церкви в домонгольский период говорит также композиция ее внутреннего пространства, сходная с композицией внутреннего пространства Георгиевского собора, которое также отличается простором, воздушностью и величественностью. Такая композиция внутреннего пространства не повторяется в аналогичных памятниках XIII—XIV веков.

Пропорции и высота барабана Перынской церкви также сближают ее с Георгиевским собором и с другими новгородскими памятниками домонгольского периода.

Сооруженная на торговом водном пути, вблизи Юрьева монастыря, Перынская церковь явилась предшественницей тех маленьких четырехстолпных храмов, которые подобно церкви Николы на Липне были поставлены в конце XIII и начале XIV веков вдоль новгородского речного пути. Временем ее сооружения надо считать XII — начало XIII века.

Обмерные чертежи, зондажи и проект реконструкции выполнены автором. В работах по обмерам и исследованию памятника принимали участие архитекторы Е. Р. Куницкая и Е. Н. Шемшурина