

НОВЫЕ ИССЛЕДОВАНИЯ АРХИТЕКТУРЫ АРХАНГЕЛЬСКОГО СОБОРА В МОСКОВСКОМ КРЕМЛЕ

А. ВЛАСЮК

I

Архангельский собор Московского Кремля, построенный в 1505—1509 годах зодчим Алевизом Новым, — первоклассное произведение русского зодчества, имеющее мировое значение. Его архитектура свидетельствует о первом опыте самостоятельной творческой переработки древнерусским зодчеством классических ордоров.

Однако, несмотря на большое значение этого памятника, он еще не занял места, соответствующего его действительной роли в истории русской архитектуры. До сих пор ряд существенных вопросов, связанных с исследованием памятника, является белым пятном в науке. В литературе памятник освещен недостаточно полно и во многом искаженно.

Основная цель предпринятой автором работы заключалась в том, чтобы произвести по возможности всестороннее исследование Архангельского собора с выполнением обмеров, фото и реконструкции первоначального вида сооружения, подготовив тем самым необходимый материал для решения некоторых архитектурно-теоретических проблем, связанных с этим важнейшим памятником.

Указанная задача в значительной мере усложнялась почти полным отсутствием более или менее правдоподобных обмеров. Произведенные обмеры касались лишь отдельных частей памятника; к тому же они выполнены различными авторами и, как большая часть обмеров XIX века, чрезвычайно схематичны. Их перечень ограничивается следующим списком.

1. План и продольный разрез Архангельского собора, приведенные у В. Прохорова в «Христианских древностях» (кн. I за 1875 г.). План весьма схематичен (крещатые столбы показаны прямоугольными, наружные пилястры не выделены, главы показаны условно и т. д.) и настолько мелкого масштаба, что трудно судить о его точности. Продольный разрез также представлен очень неполно и условно. По существу это общая грубая схема разреза, а не обмерный чертеж.

2. Северный фасад собора, выполненный Солнцевым, приведенный первоначально у Снегирева¹ и повторенный в позднейших изданиях, — настолько схематичный, что по нему нельзя даже судить об архитектурных формах собора (капители и орнаменты совсем не нарисованы, вся профилировка дана условно, расположение глав не соответствует действительности и т. п.).

3. Обмеры отдельных деталей Архангельского собора, выполненные Ф. Рихтером². К ним относятся: карниз с закомарой, междуярусный карниз, две капители, импост и архивольт арки, двойное окно западного фасада, окно с кокошниками, цоколь, деталь арок барабана и общий контур юго-западного порталчика. Эти обмеры, хорошо выполненные графически, имеют два недостатка. Во-первых, они не дают полного представления о деталях собора, так как изображают лишь отдельные элементы (например из 35 различных капителей собора изображены только две, из многочисленных различных раковин и арок барабанов представлены только одна раковина и арочка одной главы; то же можно сказать и о других деталях). Во-вторых, изображенные элементы имеют много неточностей. Например, капители отличны от натуры и ошибочно размещены (верхняя капитель по сходству рисунка должна быть расположена внизу, а нижняя — вверх); пропущены орнаменты вверху и у края закомары; искажены пропорции портала, а самый портал дан схематично, без орнаментов и детализировки и т. п. В общем вся профилировка передает лишь характер деталей и не обладает точностью, требуемой от обмерочных чертежей.

4. План Архангельского собора, выполненный И. Михаловским³. Этот обмер — наиболее точный из имеющихся, но он также не лишен погрешностей и характеризует только план первого яруса.

* * *

В литературе о соборе трактуются преимущественно три вопроса: первоначальное состояние собора, генезис его архитектурных форм и роль данного памятника в истории русской архитек-

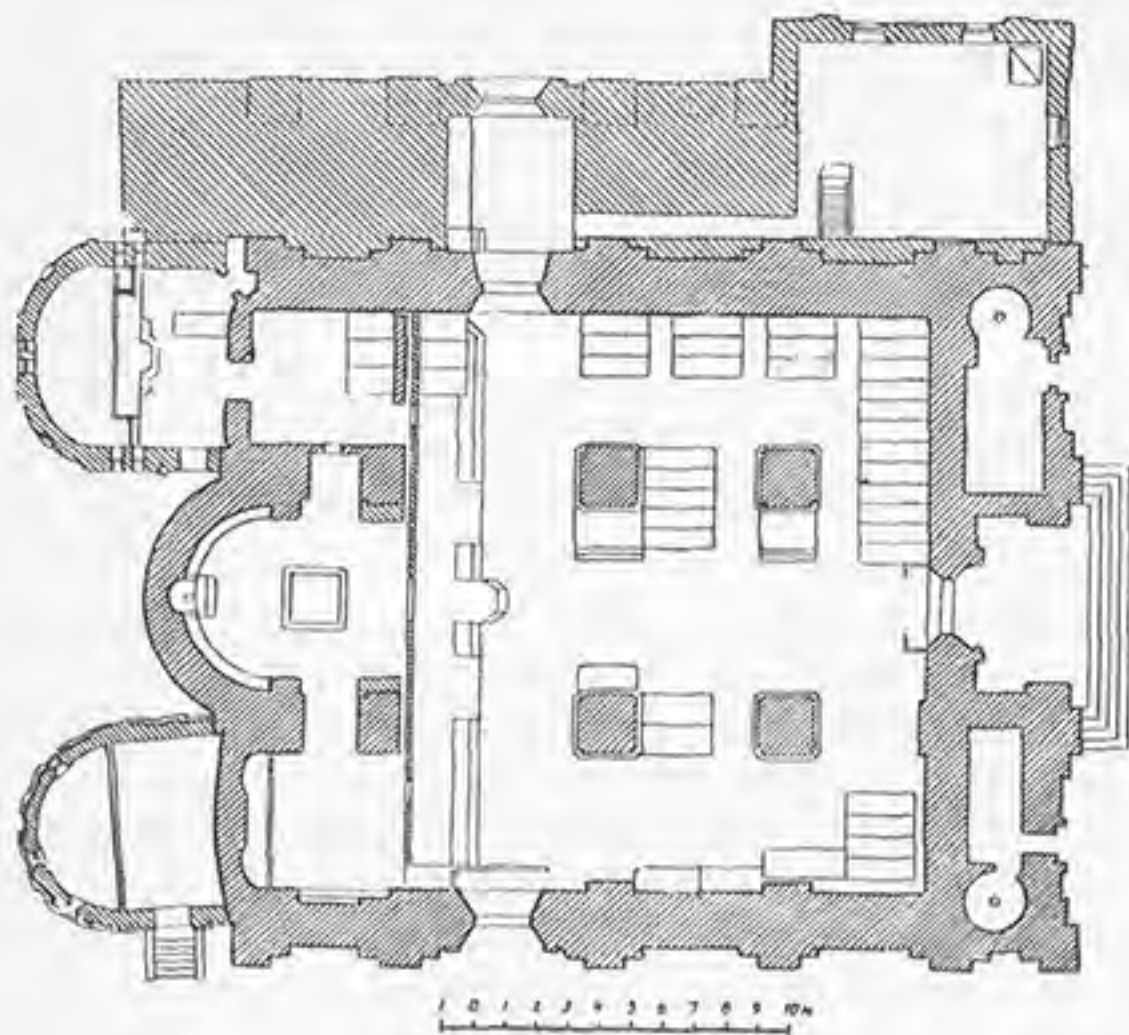


Рис. 1. Архангельский собор. План по цоколю

туры. Приведем наиболее характерные высказывания, относящиеся к установлению первоначального вида собора.

В. Прохоров, например, пишет, что первоначально его фасады были такие же, как и в Успенском соборе, по образцу которого он был построен⁴, т. е. вся система архитектурных деталей и декора, составляющих по существу основную специфику собора, позднейшая. Даже окна, по мнению автора, и те переделаны: «вместо узких щелеобразных окон пробиты более широкие»⁵. Далее он сообщает, что и западное деление собора, следовательно, и весь западный фасад — целиком позднейшие. Однако Прохоров не производил исследования памятника в натуре. Для подтверждения своей теории он приводит только рисунки XVII века из книги, посвященной избранию на царство Михаила Федоровича; на этих рисунках, по его мнению, «еще обозначены части пояса из колонок на алтарных выступах Архангельского собора»⁶, проходивших первоначально, как и в Успенском соборе, вокруг всего здания. Указанные переделки Прохоров датирует XVII веком.

А. Павлинов в 1894 году в своем первом курсе истории русской архитектуры⁷, также пишет о большом сходстве планов Архангельского и Успенского соборов, но существующую архитектурную обработку Архангельского собора он, в отличие от Прохорова, считает первоначальной. Он также считает западное деление собора позднейшим, но датирует его не XVII, а XVI веком.

Далее, что особенно важно, Павлинов выдвигает вопрос о двуцветности Архангельского собора. Он сообщает: «снятие штукатурки обнаружило, что первоначальный фасад храма был в 2 цвета. Стены были красные, кирпичные, неоштукатуренные, а пилястры, капители, карнизы и тяги белокаменные. Штукатурки не было»⁸.

Исследуя кровлю, А. Павлинов пришел к выводу, что она более поздняя, а первоначальное покрытие шло по закомарам; «на верху их, выше крыши стояли особого рода узоры в виде пальметок, отчасти сохранившиеся и до сих пор»⁹. Он дает рисунок, правда, весьма мелкий, схематический и не масштабный, реконструкции северного фасада, на котором заменяет луковичную среднюю главу шлемовидной и делает кровлю по закомарам, увенчивая их каким-то орнаментом¹⁰.

А. Павлинов многое сделал для изучения Архангельского собора¹¹, однако он не осуществил обмеров памятника и, кроме того, не обнаружил целого ряда существенных элементов, характеризующих первоначальное состояние здания.

В. Суслов¹² первый пришел к выводу, что предположение о позднейшем происхождении западного деления, высказанное впервые Снегиревым¹³ и развитое Прохоровым и Павлиновым, является бездоказательным.

Сравнивая архитектурную обработку западного фасада с общей архитектурой храма, он сделал вывод о полной их тождественности, свидетельствующей об одновременности постройки. Мнение Суслова принято большинством исследователей.

М. Красовский¹⁴ подытожил и обобщил материалы предшествующих исследований. Горячато ратуя за необходимость обмеров и исследования Архангельского собора, он еще в 1909 году писал в журнале «Зодчий»: «Необходимо раньше всего озаботиться созданием научного описания Архангельского собора, в котором были бы помещены его изображения, составленные на основании точных обмеров и подробных исследований. Ведь стыдно сознавать, что до сих пор, кроме чертежей Прохорова, очень плохо изданных и к тому же сомнительных в отношении их точности, да нескольких деталей, исполненных Ф. Рихтером, мы не имеем ничего. Конечно, такой труд не под силу частным лицам вследствие тех препятствий, с которыми сопряжен доступ к кремлевским памятникам, но такие учреждения, как Академия художеств или Московское археологическое общество, могли бы это сделать»¹⁵.

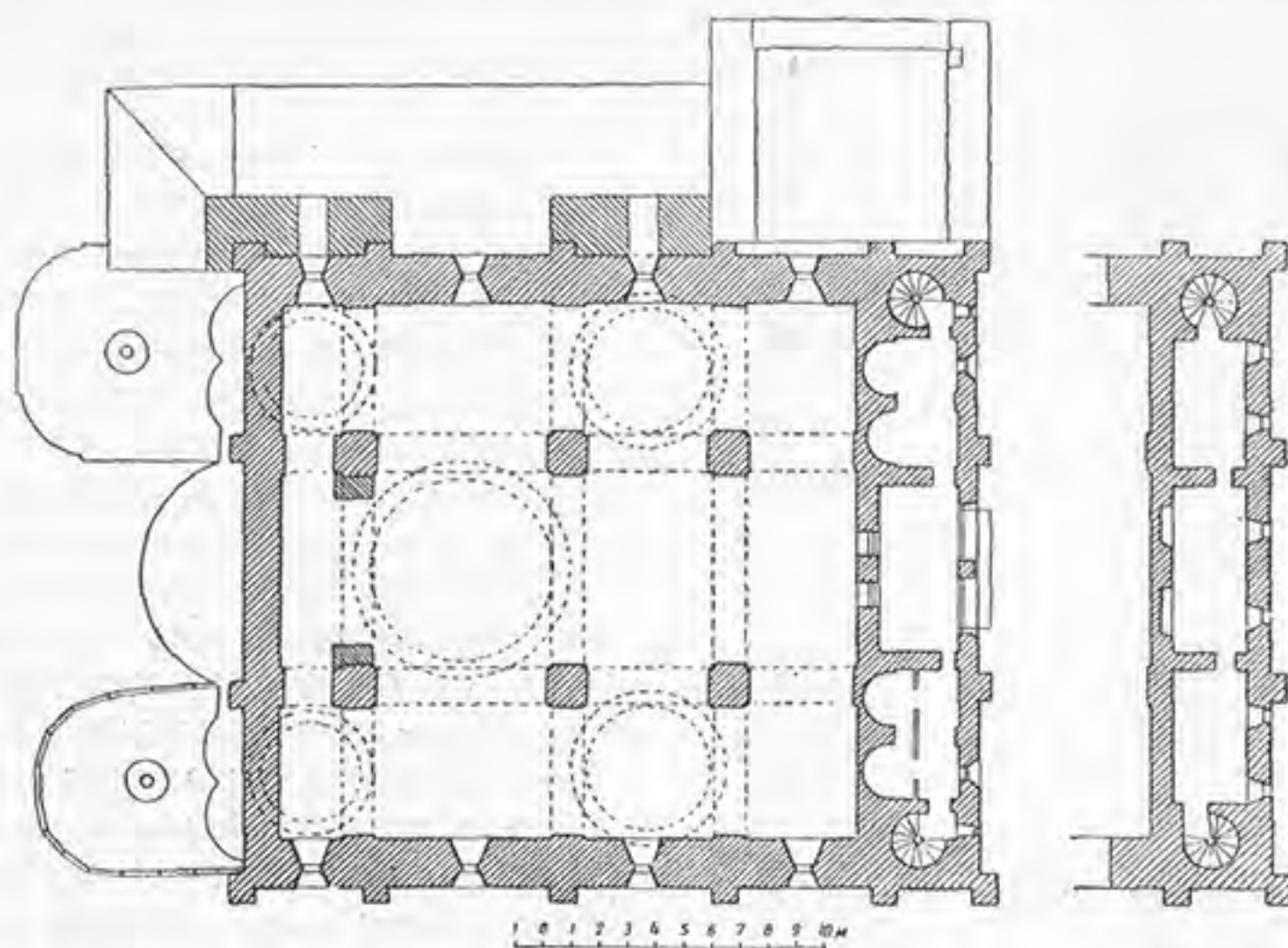


Рис. 2. Архангельский собор. План первого яруса и галерей

Однако и последующие исследования были характерны чисто теоретической разработкой вопроса; они сводились к генезису архитектурных форм Архангельского собора и выяснению их значения в истории русской архитектуры.

В 1946 году автором были осуществлены обмеры и исследование Архангельского собора. Реставрация собора летом 1946 года (восстановление первоначального состояния фресок западного входа, западных и северных порталов, очистка куполов, глав и т. п.), а также ремонтные работы (замена обветшавшей облицовки цоколя, ремонт кровли, побелка и пр.) явились счастливым обстоятельством, способствовавшим выполнению всего намеченного объема работ. Тесный контакт с работавшими в то время мастерами (группа мастерских живописцев-реставраторов во главе с И. А. Барановым), а также руководящим составом, проводившим реставрацию собора (П. Д. Корин, Н. Д. Виноградов, Л. А. Петров и др.), оказывавшими повседневную помощь, также способствовали плодотворности работы. Наличие лесов благоприятствовало обмерам и исследованию недоступных частей здания. Обмер имеет топографическую основу; прямоугольник привязочной координатной сетки, проходящей вокруг здания, а также нулевая линия отбиты с помощью нивелира.

Основной промер высот западного, северного, восточного и частично южного фасадов (юго-западный и юго-восточный углы) произведен с люльки, переставляемой вокруг здания, так как

только с люльки можно было детально зарисовать все профили и капители фасадов, отличающиеся здесь чрезвычайной сложностью и разнообразием.

Раковины северного и западного фасадов замерены полностью, до мельчайших деталей: их глубина и значительный вынос карниза позволяли переходить в них с люльки и свободно производить замер. Раковины южного и частично восточного фасада замерены с крыши лишь в общих контурах, при помощи метра и рулетки; детальные же их размеры установлены по аналогии с северным и западным фасадами.

В результате автору удалось произвести детальный архитектурный обмер Архангельского собора и выполнить обмерные чертежи планов (рис. 1, 2, 3), разрезов (рис. 4, 5), фасадов (рис. 6, 11, 16, 27) и деталей, характеризующие памятник в его настоящем виде. Все обмеры выполнены автором с помощью рабочих, выделенных Управлением реставрационных работ в Кремле. Фото с натуры произведены с указанных автором точек фотографом В. В. Робинным.

Обмеры помогли установить ряд интересных особенностей в построении здания. Существенными из них являются: различие всех капителей пилястр здания по рисунку орнамента при общности схемы (см. ниже, рис. 15, 20, 21, 22). Это капители композитного ордера, высеченные из одного куска белого камня. Волюты, образующие на углах завитки, поддерживаются

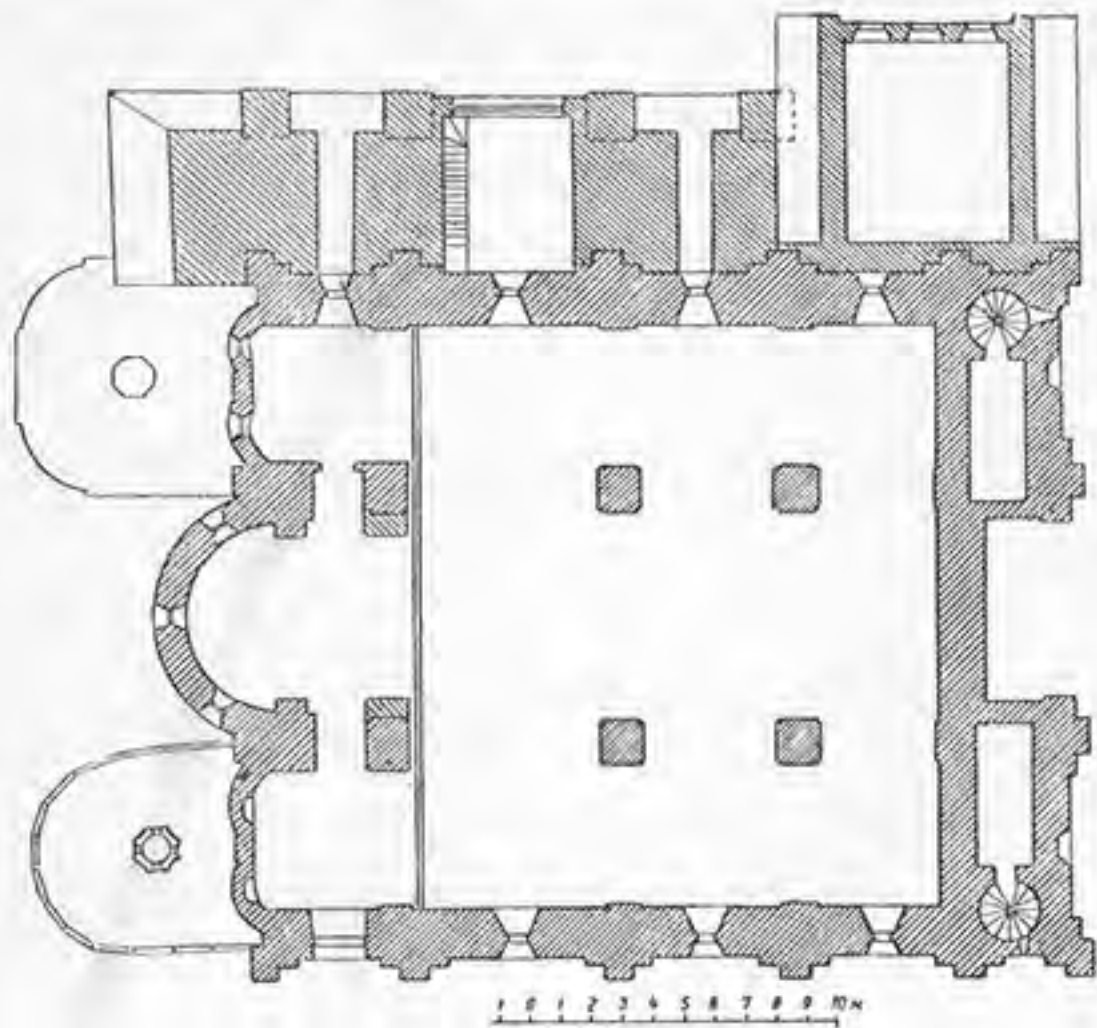


Рис. 3. Архангельский собор. План второго яруса

листьями аканта. Промежуток между волютами занят растительным орнаментом различного рисунка. Видимо, мастера не были связаны точным рисунком орнамента, что и вызвало указанное различие капителей, придавшее живописность общей композиции. То же следует сказать и о главах собора. Все они различны по размерам. Диаметр барабана средней главы равен 7,62 м, северо-западной—5,48 м, юго-западной—5,47 м, северо-восточной—4,79 м, юго-восточной—4,78 м. Существенным моментом является и то, что боковые главы не симметрично расположены относительно центральной главы.

Рисунок орнаментов порталов трактован также чрезвычайно живописно. Орнамент симметричен только в общих чертах, все же детали и рисунки правой и левой сторон порталов выполнены в значительной степени различно (рис. 23, 24, 25, 26, 31, 32, 33, 34).

Эта свобода и живописность трактовки, сказавшиеся в различии всех глав, порталов, раковин, капителей и элементов декора, в отсутствии строгой симметрии и повторений в рисунке деталей и орнаментов, являются традиционной особенностью памятников древнерусского зодчества.

Обмеры выявили и ряд интересных конструктивных особенностей в построении здания: двойные своды в западной стороне собора, несовпадение осей наружных и внутренних пилястр, двойные перекрытия куполов и т. п. (рис. 1, 4, 5).

II

Одним из наиболее существенных элементов исследования памятника явились зондажи, которые не нанесли никакого вреда зданию, так как оно в дальнейшем ремонтировалось и белилось. Зондажи помогли установить материал, из которого построено здание, а также строительную технику того времени, что является важнейшим условием для установления последующих пристроек и первоначального вида здания.

Первоначальное здание выложено из большегомерного кирпича без клейм, размерами $30 \times 14 \times 7$ см (в дальнейшем обозначается К-1). Кирпич — темнокрасный, плотный, хорошего качества, на что указывает его неплохая сохранность в течение более четырех веков. Из этого кирпича выложены стены, столбы и перекрытия. Кладка стен выполнена по крестовой системе перевязки швов, иначе называемой древнерусской; в данном случае в любом ряду чередуются тычки и ложки. На основании одинакового характера кладки, качества кирпича, числа рядов в каждом погонном метре и одинакового раствора можно заключить, что строительство собора происходило одновременно. Раствор применялся известковый, с добавкой около 1% толченого кирпичного порошка. Кладка выполнялась с затиркой швов.

Профили глав, обрамлений окон, филенок, пилястр второго яруса и переходного карниза от первого ко второму ярусу выполнены из тесаного кирпича. Чрезвычайная точность обработки поверхностей заставила сначала предположить, что данный кирпич формовочный. Однако исследованием, произведенным реставрационными мастерскими Государственной Третьяковской галереи, установлено, что кирпич — тесаный, а не формовочный¹⁶; прекрасное качество кирпича позволяло вытесывать из него самые тонкие архитектурные детали.

Цилиндрическими сводами перекрыты: центральный пролет, продолжающийся в апсидной части, пролет трансепта, верхнее сводчатое покрытие в северо-западном углу собора, перекрытие над выходом с северной лестницы на чердак и перекрытие над первым и четвертым ярусами западного притвора. Все цилиндрические своды толщиной $1\frac{1}{2}$ кирпича (46 см) за исключением свода в северо-западном углу собора, выполненного в 1 кирпич (30 см), и перекрытия над лестницей, имеющего толщину в $\frac{1}{2}$ кирпича (15 см). Кладка сводов произведена с опалубкой, о чем свидетельствуют сохранившаяся опалубка и гнезда от лесов в стенах между сводами в северо-западном углу собора.

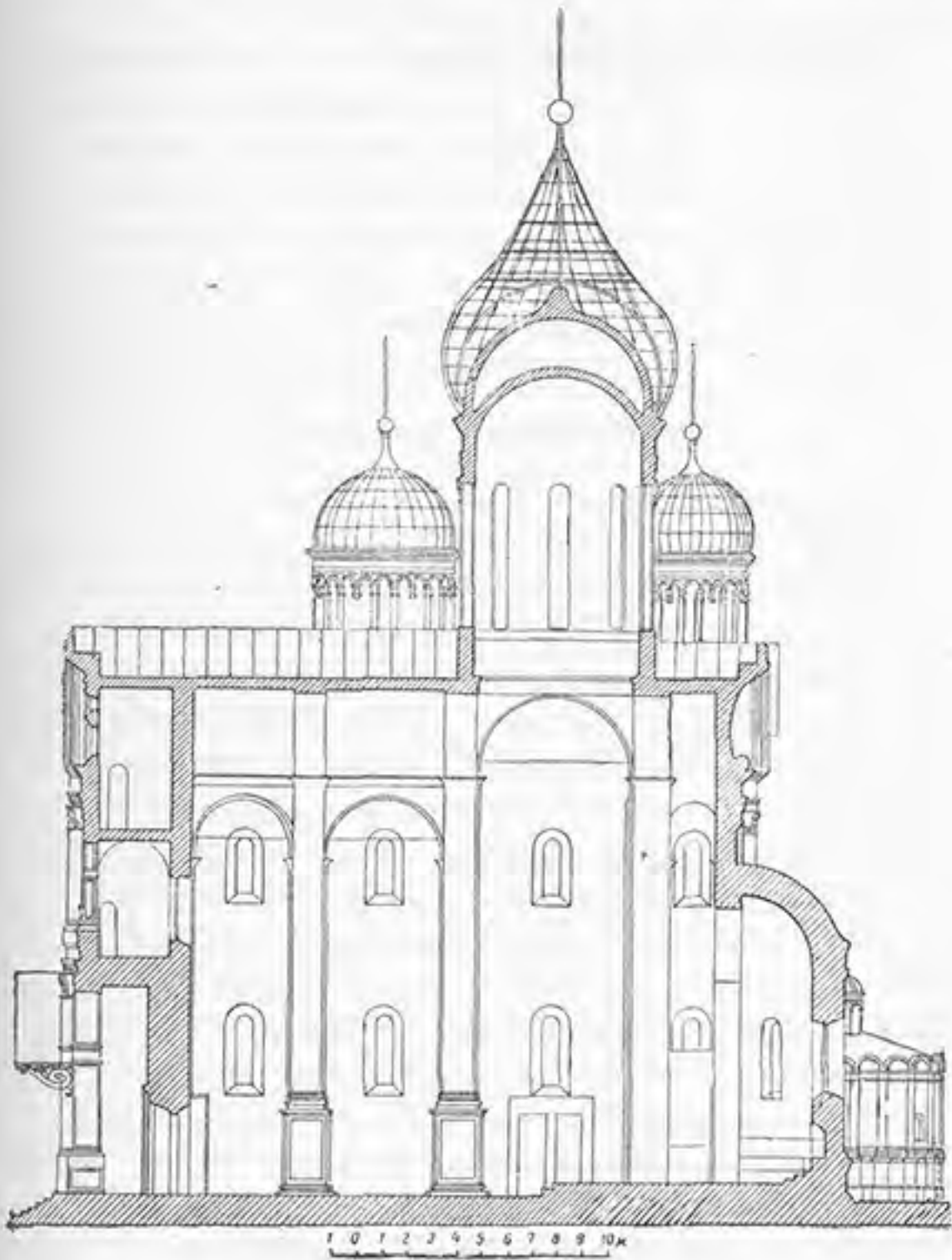


Рис. 4. Архангельский собор. Продольный разрез

Крестовые своды применены в северо-западном (нижний свод) и юго-западном (оба свода) углах собора, а также в перекрытиях второго и третьего ярусов притвора. Все они имеют толщину в $1\frac{1}{2}$ кирпича за исключением верхнего юго-западного, выложенного в 1 кирпич. В качестве материала для сводов всюду применен кирпич К-1. Двойные своды в северо-западной части собора (цилиндрический над крестовым) и юго-западной (два крестовых) являются интересной особенностью архитектуры собора.

Средняя и 4 боковых главы перекрыты куполами по цилиндрическим барабанам. Купола глав имеют две оболочки. Толщина наружной оболочки — 1 кирпич, внутренней — $1\frac{1}{2}$ кирпича.

Интересной особенностью построения купола является то, что он выложен спиралевидной кладкой в елочку. Суть этой кладки состоит в том, что кирпич, поставленный на ребро, чередуется с кирпичом, поставленным горизонтально. Снизу выложены 4 ряда обычной кладки, далее идут до самого верха на равных расстояниях



Рис. 5. Архангельский собор. Поперечный разрез

друг от друга 16 рядов кирпича на ребро. Такая кладка не встречается в русской архитектуре предшествующего времени и впервые применена в Архангельском соборе. Позднее она обнаружена в куполах: церкви Трифона в Напрудной¹⁷, придела Входа в Иерусалим Благовещенского собора и придела Александра Свирского храма Василия Блаженного.

Лестницы размещены в северо-западном и юго-западном углах собора. Первая ведет в галереи всех ярусов и на чердак, вторая ведет только в галереи. Лестничная клетка круглая, сечением в 2,08 м, выложена из обычного кирпича К-1.

Интересна конструкция белокаменных ступеней, имеющих трапециевидную форму с проушинами. Ступени скрепляются металлическим стержнем, проходящим в центре лестничной клетки; другим, широким концом они заделаны в кирпичную стену лестничной клетки. Сплошные ступени чередуются с составными. Заделка их в кладку и самая кладка свидетельствуют о первоначальности постройки лестниц.

Выход на чердак с северо-восточной лестницы перекрыт цилиндрическим сводом в $1/2$ кирпича.

В последующих пристройках встречаются разнообразие видов кирпича. Придел Иоанна Предтечи, придел Уара и южная галерея выложены в основных своих частях из кирпича К-1. В палатке применен кирпич размером $24 \times 11 \times 6,5$ см, называемый в дальнейшем К-2. Столбики, поддерживающие дощатый пол, — из кирпича размером $26 \times 13 \times 8$ см, с клеймом Е. Тамбур южной галереи выложен из кирпича размером $27 \times 14 \times 7$ см, который именуется в дальнейшем К-3. Наружные стороны стен придела Уара выложены из кирпича размером $23 \times 11 \times 7$ см, с различными торцевыми клеймами в рамках: АА, КК, Ф, Г.Б.Ч и др.

Надкладка закомар выполнена из кирпича размером $27 \times 13 \times 7$ см; клейм не обнаружено. Пол в помещениях западного придела выложен кирпичом размерами $31 \times 14 \times 8$ см, без клейм. Частично (20—30%) в полу встречается силикатный кирпич с клеймом «Ramsay».

Белый камень применен для облицовки цоколя и пилястр первого яруса. Из него же выполнены: венчающие карнизы глав, карнизы здания, капители и архитравы над ними, карнизы столбов и лопаток внутри собора, первоначальный пол собора, раковины закомар, а также фиалы и порталы. Кладка произведена на известковом растворе с тщательной подгонкой поверхностей. Соединение белокаменных деталей с основной кирпичной стеной различно. Для прямоугольных частей принята обычная система облицовки с перевязкой камней с кирпичной кладкой тычками через ряд. Карнизы заделаны в кирпичную кладку на 18 см.

Раковины закомар выполнены из клинообразных камней, тщательно подогнанных друг к другу и идущих в западном фасаде на всю толщину кирпичной стены. Капители вытесаны из белого камня и заделаны в стену на 30 см. Порталы составлены из отдельных кусков белого камня, соединенных в архивольте клинообразно и перевязанных с кирпичной стеной. В маленьких порталчиках над белокаменными архивольтами выложены в стене полуциркульные арки (в северо-западном фасаде толщиной в 1 кирпич, в юго-западном — в $1/2$ кирпича). Определение размеров и характера заделок белокаменных деталей произведено в местах зондажей, преимущественно на южной стене собора (на чердаке), где конструкция обнажена. В позднейших пристройках белый камень применен только в контрфорсах, кладка которых проведена также на известковом растворе.

Железо в первоначальном здании применено для связей в сводах и для покрытия кровли. Из железа выполнены также полотна дверей. В последующих пристройках железо применено: в стропильной конструкции чердака (встречаются клейма +; Е, АА, Ее); для обручей, стягивающих главы (встречаются клейма Е, Дд, Аа); в стропильной конструкции перекрытия луковичной главы (встречаются клейма М, М, А АИ АВ) и в перекрытии южной пристройки (Аа, Е).

Луковичная форма средней главы выполнена при помощи оригинальной системы строительных конструкций. Остовом здесь являются две пересекающиеся под прямым углом (выгнутые по окружности) металлические полосы. Элементы, соединяющие вершину главы с полукружиями и скрепляющие кольца, в целом образуют жесткую пространственную систему построения. По стропилам проходит обрешетка, на которой и укрепляются вызолоченные металлические листы. Соединения произведены ковкой и раскливанием. Листы положены внахлестку и укреплены болтиками через 8 см (диаметром 0,5 см с резьбой и гайкой). Соединение со стропилами произведено в шахматном порядке через лист.

Чердачное перекрытие собора осуществлено системой железных стропил по каменным столбикам. По железным стропилам идут решетник и кровля. Решетник соединен со стропилами при помощи сварки.

III

Архангельский собор подвергался со времени постройки разнообразным видоизменениям. В нем наряду с пристройками отмечаются и части, существовавшие в первоначальном сооружении, но впоследствии сломанные. Неоднократно изменялся цвет собора, повышался уровень пола и земли, переписывались фрески. В результате весь облик здания принял совершенно другой вид.

Для полноты и четкости выявления первоначального состояния памятника целесообразнее его исследование проводить в следующем порядке: последующие пристройки, исчезнувшие части, части, пристроенные и сломанные позднее (по каждому из фасадов собора отдельно). После анализа отдельных изменений памятника можно представить себе его первоначальное состояние.

ЮЖНЫЙ ФАСАД (рис. 6, 7)

Вопрос о палатке и контрфорсах, пристроенных к южному фасаду, решается легко. Имеются данные, что в 1826 году к южной стороне собо-

ра была пристроена для священнослужителей двухэтажная палатка на месте прежней одноэтажной, известной под названием «Судной избы» Архангельских вотчин¹⁸. Вид Кремля второй половины XVIII и начала XIX веков, представляющий южный фасад с судной избой, контрфорсами и галереей, свидетельствует, что постройка палатки произведена позднее контрфорсов и галереи.

Стены палатки кирпичные, оштукатуренные. Внутри, с восточной стороны южной стены, штукатурка обвалилась, что позволило определить размер кирпича К-2. В южной части восточной стены имеется заделанный проем двери, указывающий на то, что здесь был первоначальный вход в палатку. Стены палатки не имеют перевязки со стеной собора, а сделаны впритык. Архитектурная обработка палатки с ее стрельчатыми наличниками окон также подтверждает правильность приведенной даты ее постройки. Первоначально палатка была выполнена двухэтажной; в юго-восточном углу находилась деревянная лестница на второй этаж. В 1932 году проф. Д. П. Суховым палатка была переделана из двухэтажной в одноэтажную.

Контрфорсы пристроены к южному фасаду в 1773 году¹⁹ во избежание обрушения или осадки стены собора в связи с копкой рвов для строительства дворца по проекту Баженова. Контрфорсы представляют собой два массивных устоя, пристроенных с юго-восточной стороны собора, выложенных сплошной белокаменной кладкой на известковом растворе.

Наличие щелей (2—6 см) и отсутствие перевязки кладки между контрфорсами и южной стеной собора свидетельствуют, что они отделены от стены и, следовательно, не выполняют свою непосредственную функцию.

Пробитый проф. Д. П. Суховым в 1931 году туннель в контрфорсе (рис. 8) открыл южную стену с ее первоначальной архитектурной обработкой. Карниз цоколя в туннеле отличается от существующих карнизов цоколя по другим фасадам. Это свидетельствует о том, что первоначальный карниз был другого профиля; обнаруженный в туннеле карниз был заделан контрфорсами в 1773 году.

Вопрос о первоначальном виде южной галереи чрезвычайно сложен. Никаких сведений о времени ее постройки нет. Имеются лишь изображения на так называемом Годуновском плане Кремля начала XVII века пристроек с южной и северной сторон собора. На рис. XV книги, посвященной избранию на царство Михаила Федоровича²⁰ дано изображение галереи с северной сто-

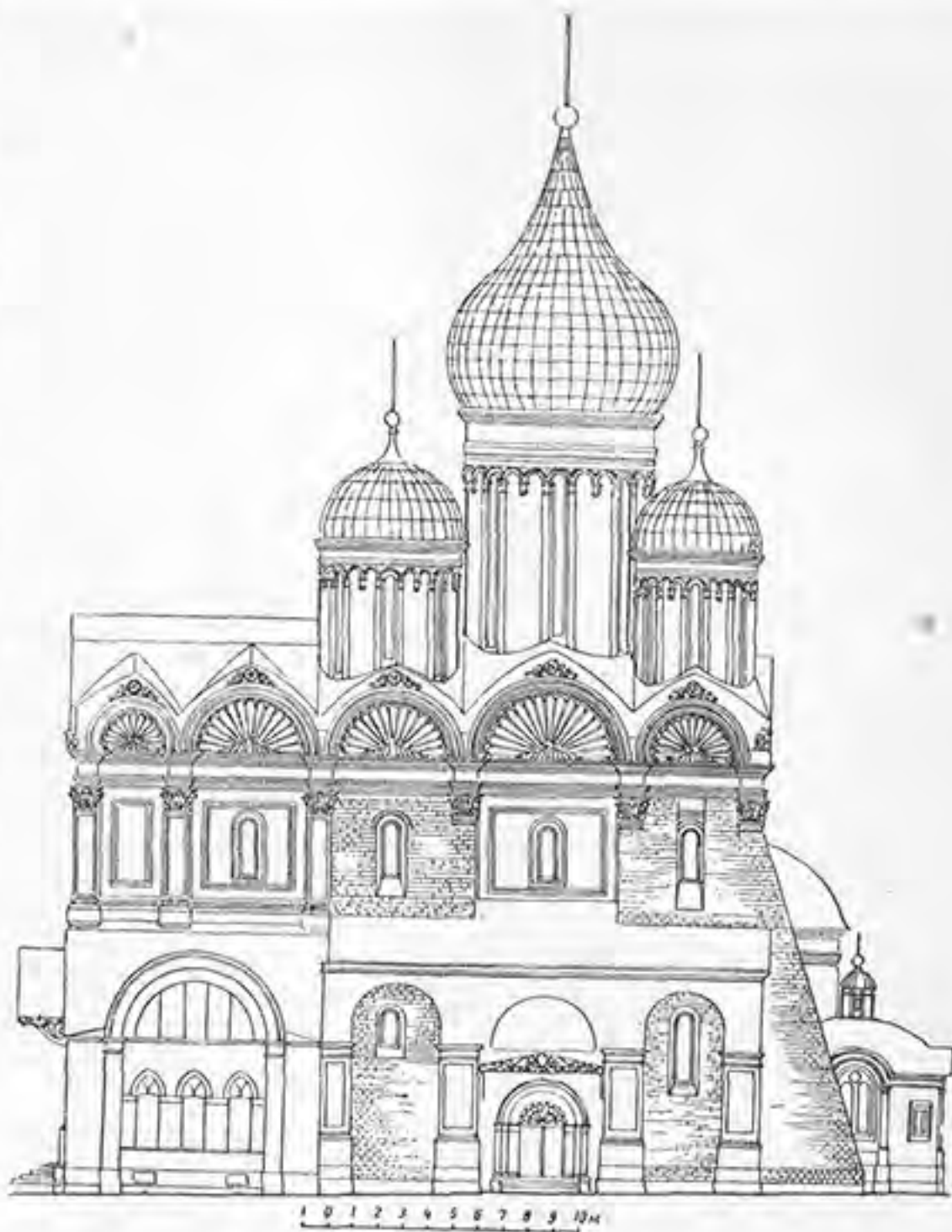


Рис. 6. Архангельский собор. Южный фасад

роны (рис. 9), позволяющее предположить наличие аналогичной галереи с южной стороны. Изображение южной галереи, примерно соответствующее ее современному виду, имеется только на рисунке XVIII века.

При внешнем осмотре галереи возникает вопрос: построена ли она до контрфорсов, после них или одновременно как своего рода декорация для их маскировки. Этот вопрос можно решить с помощью следующих наблюдений над памятником:

1) столбы галереи продолжают в массе контрфорсов; это отчетливо видно, потому что квадраты камней стесаны только до края столбов;

2) железные затяжки арок, перекинутых от южной стены собора к столбам галереи, проходят также через контрфорсы;

3) столбы галереи с северной стороны имеют пилястры с профилировкой и продолжают в глубь контрфорсов; это можно легко заметить благодаря небольшим щелям между контрфорсом и столбом галереи, в которые свободно проходит металлический метр.



Рис. 7. Архангельский собор. Южный фасад

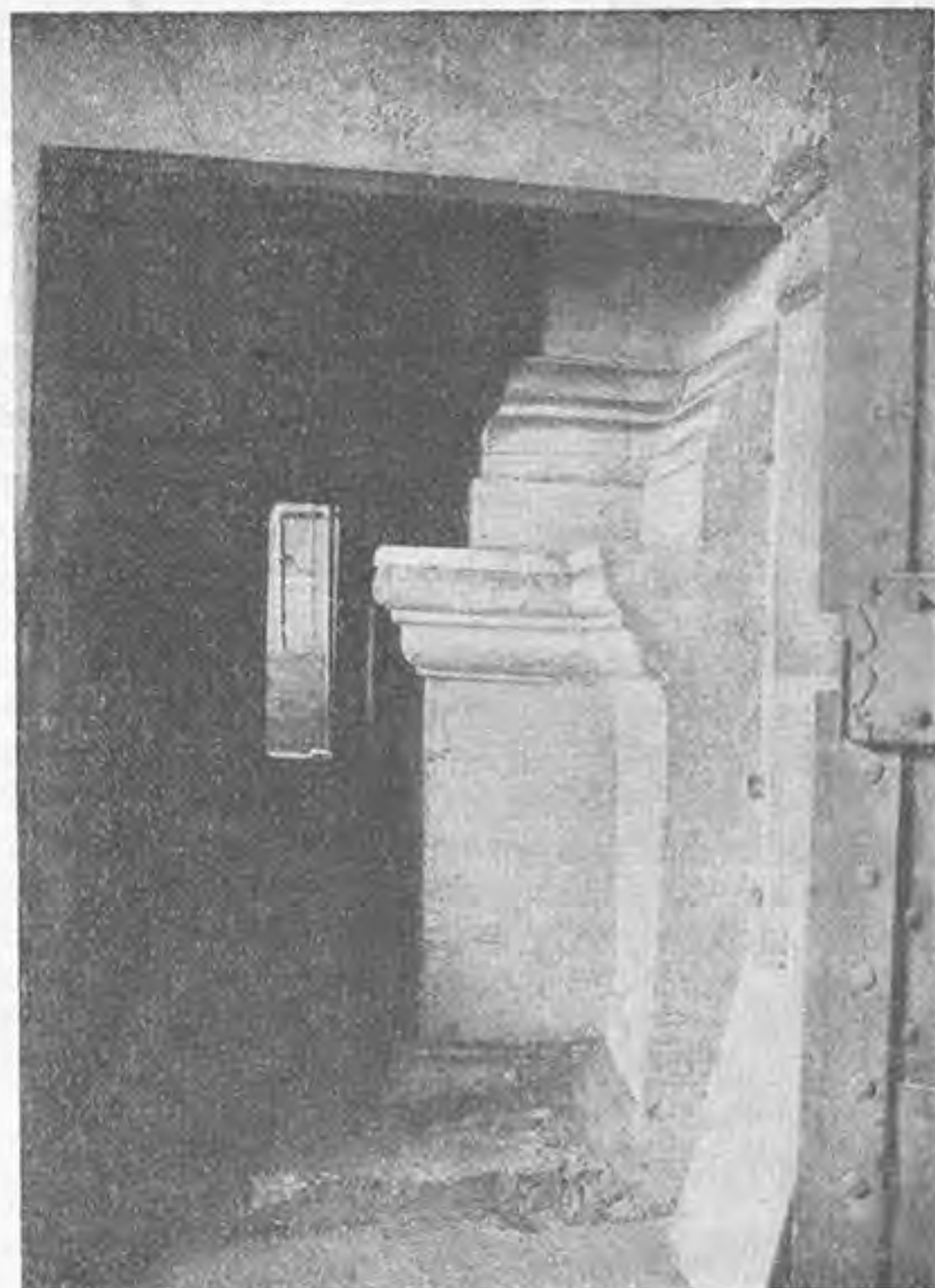


Рис. 8. Детали цоколя в туннеле южного фасада

Приведенные данные свидетельствуют, что галерея выстроена ранее контрфорсов, которые были пристроены к ней позднее — в 1773 году.

В процессе исследования возник более сложный вопрос: когда же была пристроена самая галерея? Разрешение этого вопроса зависело от исследования стыков перекрытия галереи со стеной собора, для чего и были проведены вскрытие кровли и исследование чердака.

Результаты раскопок на чердаке южной галереи, засыпанной слежавшимся строительным мусором, свидетельствующие о том, что свод галереи закрывает важнейшие архитектурные детали (капители, карниз, профилировку стен), служат бесспорным доказательством позднейшей пристройки галереи. С другой стороны, исследование кладки показало, что стены и своды галереи выложены из большемерного кирпича К-1, прослеженного по всему зданию собора. Однако этот факт не опровергает установленных данных о позднейшей пристройке галереи. На протяже-

нии всего XVI века кладка осуществлялась кирпичом К-1. Из него выложены и храм Василия Блаженного, и Иван Великий; только к началу XVII века этот кирпич исчезает. В какое же время XVI века была произведена пристройка?

К сожалению, при всей тщательности исследования не нашлось никаких данных для ответа на этот вопрос. Можно высказать только предположение, что южная галерея была пристроена в первой половине XVI века, одновременно с северной. Следует заметить, что наличие на стене южного фасада полусрубленного карниза (рис. 10), закрываемого чердаком, ставит пристройку галереи в связь с этой срубкой карниза. Карниз относится к первоначальному зданию; он заделан в стену с перевязкой кладки, что невозможно было сделать при позднейшем его устройстве; он был срублен, вероятно, при пристройке галереи.

Следует заметить, что полной ясности о времени пристройки галереи нет. Возможно, что га-



Рис. 9. Соборная площадь Кремля. С рисунка XVII века

лерей была пристроена сразу же по окончании строительства храма. Такие примеры мы встречаем в древнерусском зодчестве. Так, например, в киевской Софии, в ансамбле Боголюбовского дворца и в ряде других памятников мы наблюдаем пристройку впритык их важнейших частей, уничтожающую детали уже полностью законченных фасадов. Такие перестройки характерны для многих выдающихся памятников древнерусского зодчества.

Вопрос о галерее связан также с соседством Благовещенского собора, который имел первоначально открытую террасу, окружающую его и связывающую со дворцом. Возможно, что галереи Архангельского собора были пристроены для большей связи двух соборов, образовавших как бы раму, в которой был заключен массив Успенского собора, видного в глубине.

Остается рассмотреть тамбур галереи. Стенки тамбура выложены из кирпича К-3. Наличие аналогичного тамбура с северной стороны на изображении собора в «Книге избрания на царство» заставляет отнести постройку тамбура к первой половине XVII века. Изображение тамбура имеется на рисунке первой половины XVIII века.

ВОСТОЧНЫЙ ФАСАД (рис. 11, 12)

Исследование стыка придела Иоанна Предтечи со стеной апсид устанавливает, что придел пристроен позднее, так как он, во-первых, за-

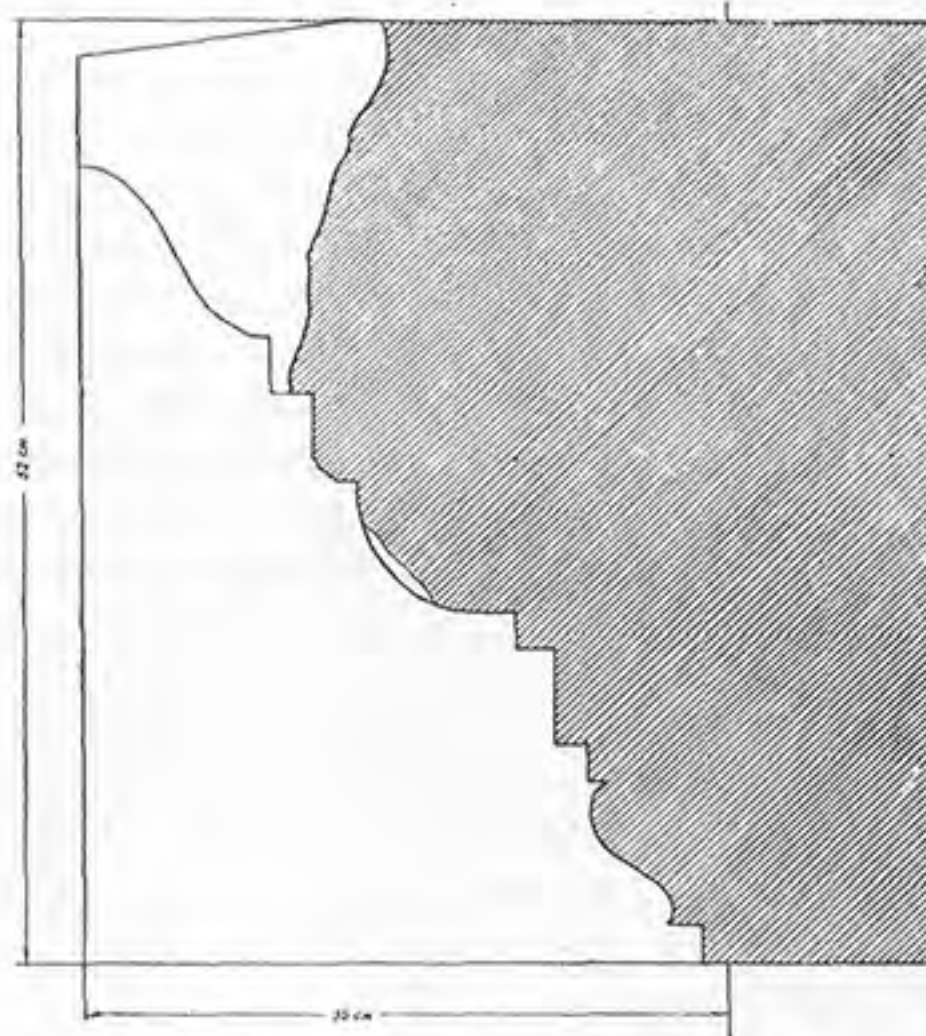


Рис. 10. Архангельский собор. Деталь карниза южного фасада

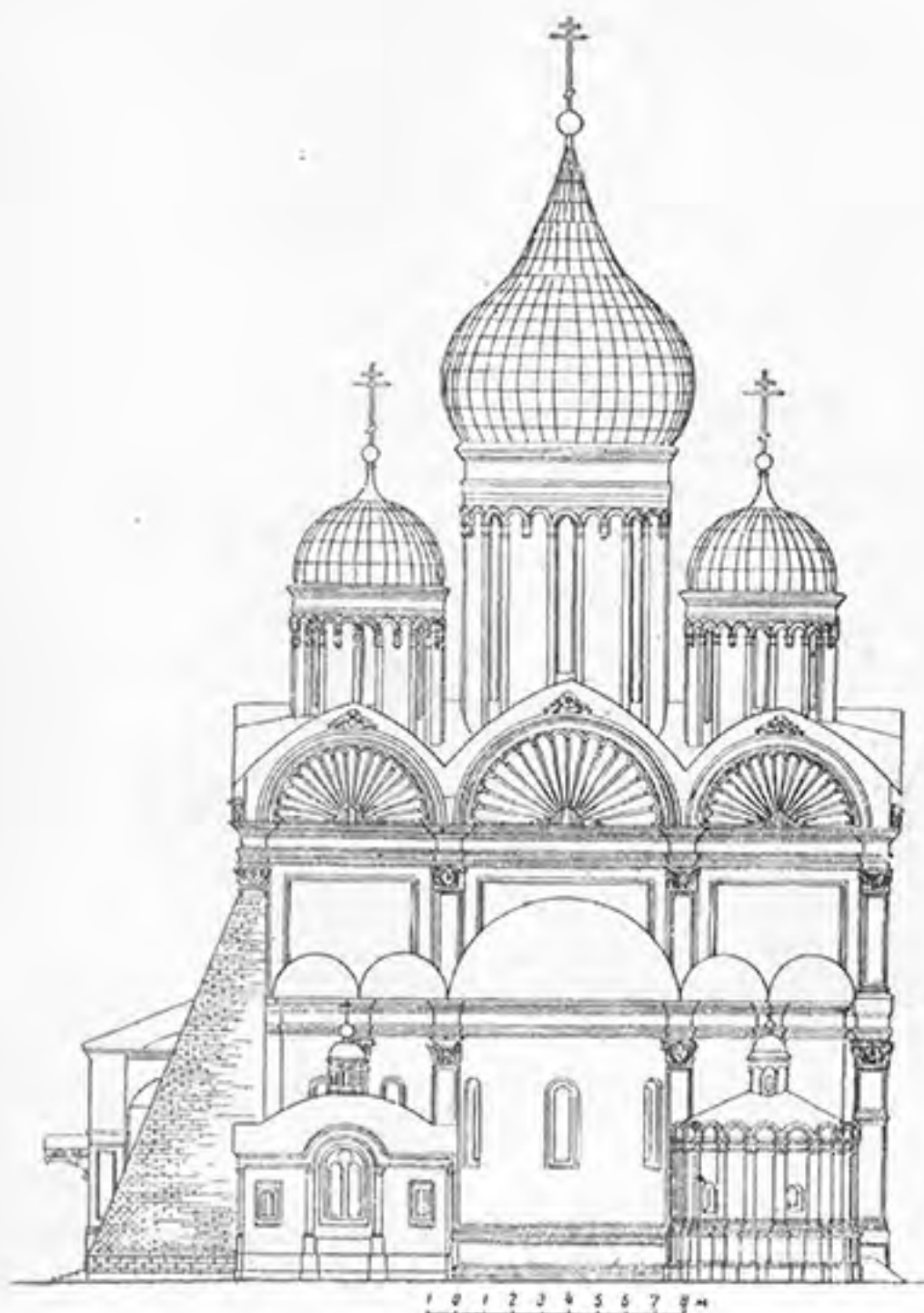


Рис. 11. Архангельский собор. Восточный фасад



Рис. 12. Архангельский собор. Восточный фасад

крывает более чем на половину щелевидные окна апсид, вследствие чего их пропорции становятся искаженными. Часть верха окон, выходя на крышу пристройки, потеряла почти всякое значение, поскольку в диаконнике темно. Во-вторых, придел закрывает пилястру почти до капители, сводя на-нет ее архитектурное решение, рассчитанное на открытые апсиды, а также закрывает архитектурные детали апсиды (карниз цоколя, базы пилястр) (рис. 13). Отсутствие наряду с перечисленными фактами перевязки кладки стен пристройки со стеной апсиды не оставляет сомнения в позднейшем происхождении придела Иоанна Предтечи. Когда же пристроен этот придел? Нет никаких точных данных о времени постройки; имеются лишь предположения, что постройка произведена в конце XVI или начале XVII века²¹.

Стены и перекрытие придела, представляющие собой сомкнутый сходящийся по ребрам свод, выложены из общего для всего здания кирпича

К-1. Это дает право утверждать, что постройка произведена не позднее XVI века. Изображение придела Иоанна Предтечи на Годуновском плане Москвы самого начала XVII века²² подтверждает высказанное положение.

Материалы исследования не позволяют в настоящее время сделать выводы, уточняющие дату постройки; для этого необходимо произвести раскопки фундаментов и установить первоначальный уровень пола. Представляется, что придел пристроен если не вскоре после сооружения собора, то не позднее середины XVI века. Постройку придела Иоанна Предтечи наряду с приделом Уара следует рассматривать в связи с архитектурными запросами и вкусами того времени; известно, что пристройки галерей и различных приделов были в то время в моде.

В настоящее время вход в придел устроен из диаконника собора. Первоначальный вход находился снаружи, с северной стороны; от него сохранился богато профилированный наличник

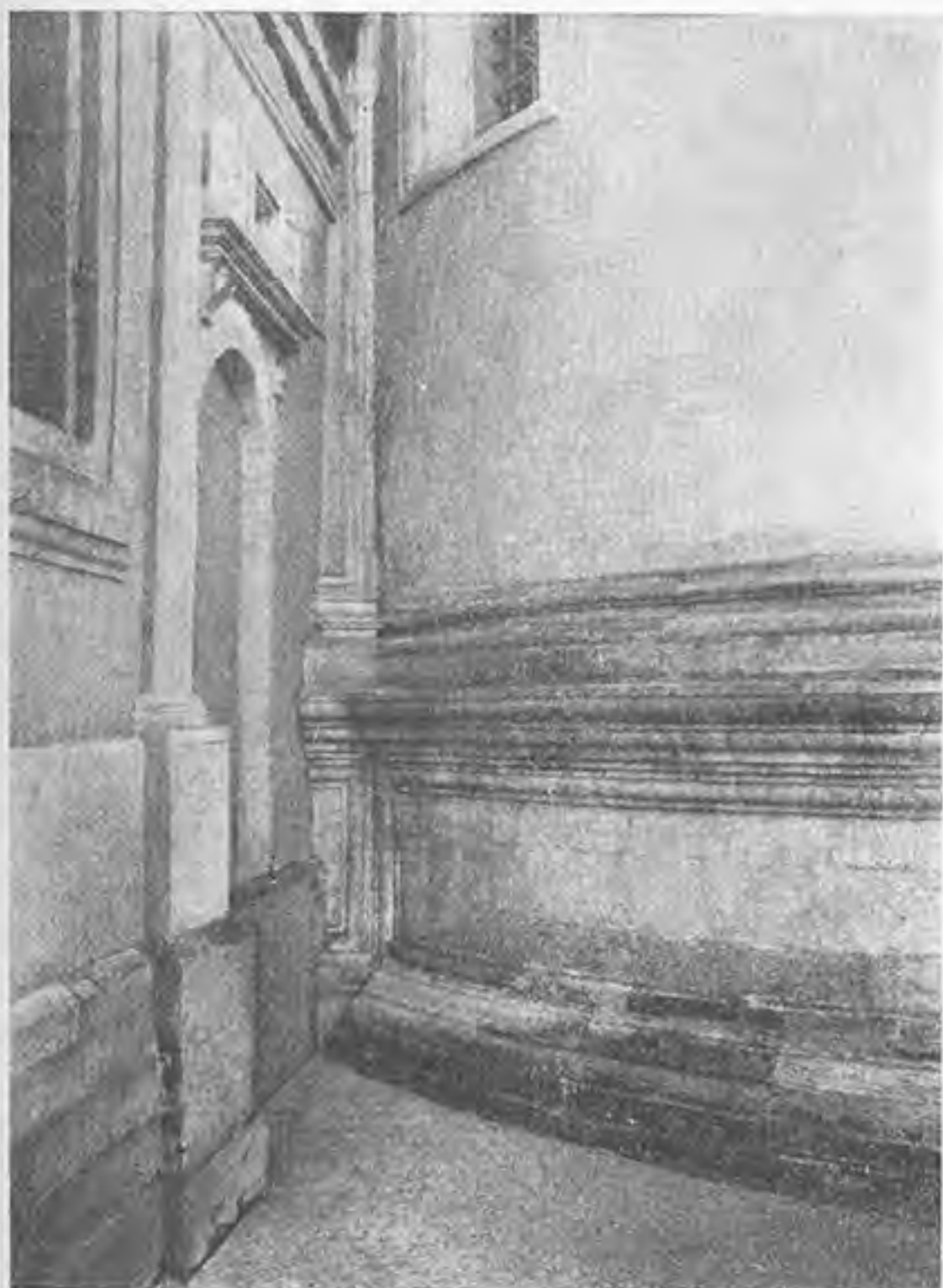


Рис. 13. Стык стены придела Иоанна Предтечи с апсидой

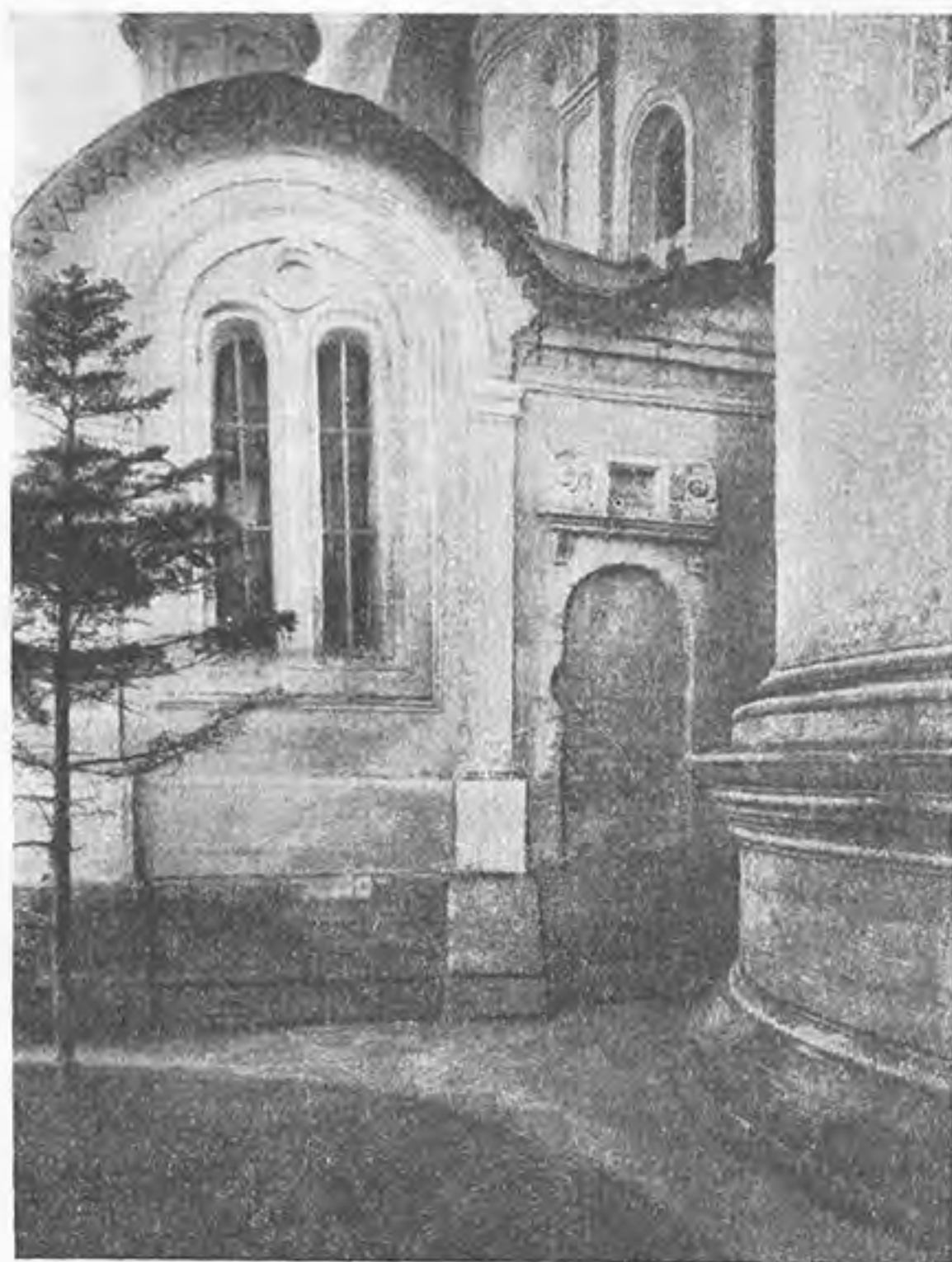


Рис. 14. Заложенный вход в приделе Иоанна Предтечи

двери (рис. 14). Проем входа заложен кирпичом с ложковым клеймом «М. В. Чесноков» (кирпичный завод Чеснокова начал работать с начала второй половины XIX века)²³. Следовательно, на основании кирпичной кладки можно предполагать, что ранее второй половины XIX века дверь не могла быть заделана. В соборной книге имеется запись, что вход в придел находился до 1873 года с наружной стороны; затем он был заложен и вместо него пробити другой вход из диаконника собора²⁴.

Кровля и главка придела Иоанна Предтечи подверглись многочисленным переделкам, что видно по различного рода накладкам над карнизами под кровлей, а также по разным изображениям верха придела на рисунках и фото последующего времени²⁵.

Придел Уара представляет почти полную аналогию с приделом Иоанна Предтечи. Это — небольшая кирпичная пристройка в северной сто-

роне фасада, перекрытая сомкнутым сводом с глухой главкой; вход здесь расположен с северной стороны. Придел Уара, так же как и придел Иоанна Предтечи, закрыл окна, пилястры и карниз цоколя апсиды. Однако, поскольку придел несколько выше, окна оказались закрытыми полностью; их наличие можно проследить только внутри, на восточной стене жертвенника, где сохранились углубления проемов с откосами, в которых в настоящее время нарисованы краской рамы и стекла отсутствующих окон. Исследование стыков стен подтвердило (так же, как и в приделе Иоанна Предтечи) отсутствие перевязки стен; при этом был обнаружен карниз апсиды, закрытый позднее пристроенными стенами придела Уара.

Исследование стен снаружи выявило наличие кирпича с различными клеймами. Имеется например, кирпич с клеймами БАИ²⁶, КК, АА и другими, указывающими на принадлежность к



Рис. 15. Капитель
восточного фасада

где размеры кирпича оказались другие, а именно $30 \times 14 \times 7$ и $29 \times 13 \times 7$ см, т. е. по существу К-1.

Это заставляло предположить, что придел Уара был пристроен в одно время с приделом Иоанна Предтечи; наружная же облицовка произведена, видимо, позднее, в связи с повреждениями от пожаров или каких-либо других обстоятельств.

В результате любезно предоставленных Н. Д. Виноградовым сведений о произведенном им в 1932 году ремонте данного придела предположение подтвердилось. В картотеке Н. Д. Виноградова от 14 сентября 1932 года записано: «обнаружено, что мы вычленили не первоначальную наружную стену часовни св. Уара, а ее облицовку, сделанную позднее. Облицовка толщиной в кирпич, а за ней оказалась стенка древней часовни, очень тонкая; видимо, стены разъезжались, и было сделано их укрепление путем наружной облицовки. Под облицовкой сохранились пилястры и остатки кирпичного карниза. Обнаруженное было зафотографировано». Там же записано, что черепица, покрывающая главку придела Уара, взята с церкви Алексея Митрополита, что на Глинищевском переулке (ныне улица Немировича-Данченко), при ее разборке.

Важно отметить, что полусрубленный карниз, проходящий в междуярусном поясе южного фасада, проходит и в апсидной части, где он является венчающим карнизом. Карниз цоколя в центральной апсиде восстановлен Н. Д. Виноградовым в 1932 году по первоначальному

XIX веку; наряду с этим в верхних частях применен современный кирпич.

Наличие придела Уара на изображениях начала XVII века, а также безусловная одновременность его постройки с приделом Иоанна Предтечи, датированным не позднее XVI века, ставило полученные результаты исследования в полное противоречие с фактическим материалом. Оставалось сделать предположение, что придел подвергся полной перестройке в позднейшее время; для разрешения вопроса пришлось заняться исследованием кладки внутри,



Рис. 16. Архангельский собор. Северный фасад

профилю, обнаруженному в 1931 году при пробивке туннеля.

Вопрос о приделе Уара представляется весьма интересным, поскольку его постройка связана с происхождением и развитием в Москве бесстолпных храмов; это исследование необходимо продолжить попутно с производством различного рода ремонтных работ.

Все капители восточного фасада, как и других фасадов, различны. Обмер одной из капителей пилястр восточного фасада (капитель второго яруса у южной стены придела Уара) приведен на рис. 15.

СЕВЕРНЫЙ ФАСАД (рис. 16, 17)

Вопрос о перестройках северного фасада сводится к вопросу об устройстве окна с кокошником, явно чуждого общему строю фасада, и вопросу о западном делении собора²⁷. Вопрос о галерее решается аналогично галерее южного фасада.

Исследование взаимосвязи окна с кокошниками (крайний восточный пролет северного фасада,



Рис. 17. Архангельский собор. Северный фасад



Рис. 18. Окно с кокошниками на северном фасаде

см. рис. 18) и щелевидного окна обнаруживает, во-первых, что щелевидное окно закрывается в значительной своей части кокошниками, во-вторых, что пропорции щелевидного окна искажены: при одинаковой ширине и профиле обрамления длина окна сокращена более чем вдвое и оставляет впечатление незаконченности. Указанное нарушение функционального значения и правил композиционного построения заставляет предположить, что окно с кокошниками является позднейшим добавлением, а первоначальное окно было аналогично щелевидным окнам соседних пролетов.

Исследование показало, что кладка кокошников не имеет перевязки со стеной. Наличники щелевидного окна продолжают и в кладке кокошников, которые закрывают их; кладка кокошников и перемычек окна выполнена кирпичом размера $27 \times 14 \times 7$ см, т. е. отличным от кирпича кладки собора.

Приведенные данные исследования представляют достаточное основание для доказательства позднейшего происхождения окна с кокошниками; остается решить вопрос о времени его при-

стройки. В литературных источниках никаких данных по этому вопросу нет. Павлинов в рисунке реконструкции первоначального вида Архангельского собора оставляет окно с кокошниками, считая его первоначальным²⁸. Отсутствие клейм на кирпиче, незначительное его количество и невозможность повсеместного замера и исследования также не позволяют прийти к обоснованному заключению. Стилистический анализ и сравнение с аналогичной формой окон собора в Астрахани заставляют отнести устройство окна с кокошниками на северном фасаде Архангельского собора к концу XVII века.

Западное деление собора. Как известно, ряд исследователей считал и западное деление собора позднейшей пристройкой; поэтому при исследовании северного фасада особое внимание было обращено на западное деление.

Исследованием кладки, произведенным в стыках сводов и стен, в арке западного притвора и в углах стен всех четырех ярусов помещений западного притвора, установлено, что западное деление выложено полностью из кирпича К-1 и что всюду существует нормальная перевязка

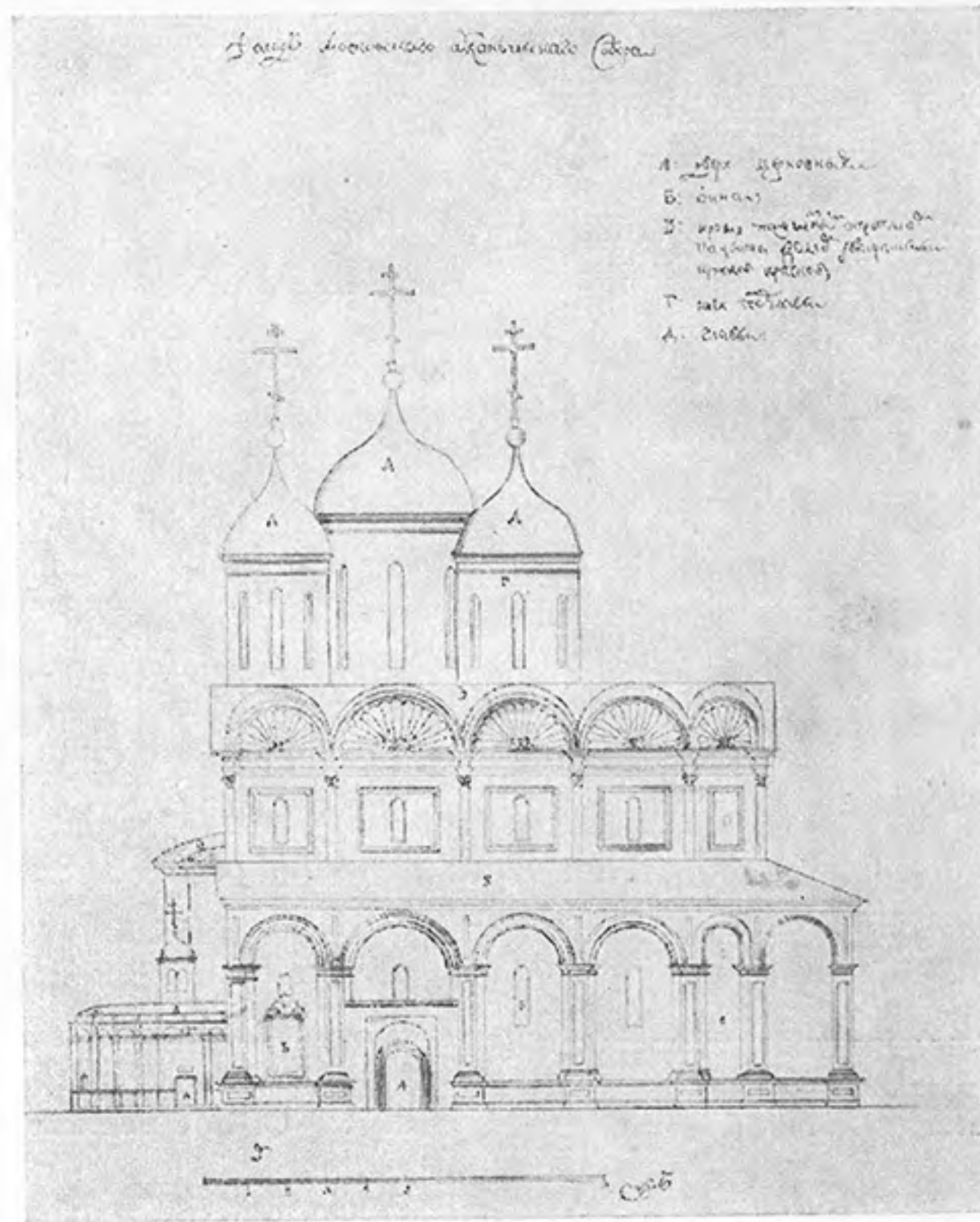


Рис. 19. Архангельский собор. Северный фасад. Чертеж второй половины XVIII века



Рис. 20. Капитель северного фасада

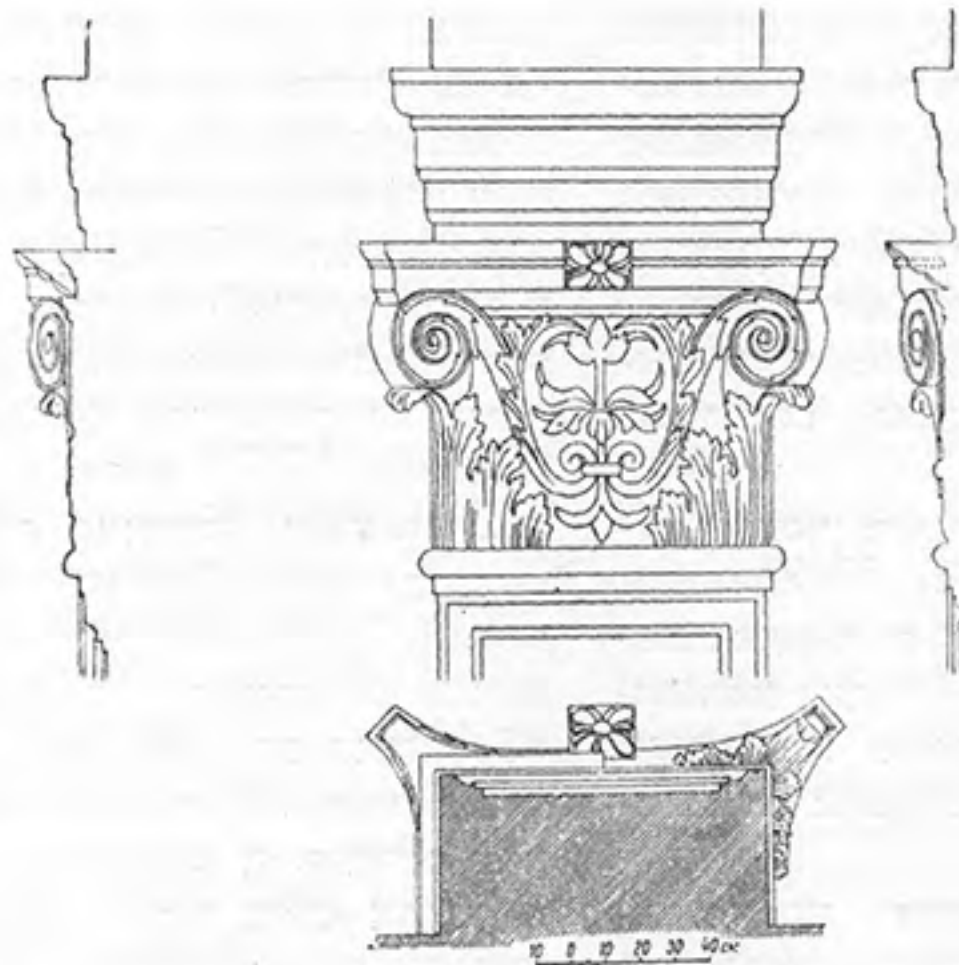


Рис. 21. Капитель северного фасада



Рис. 22. Капитель северного фасада

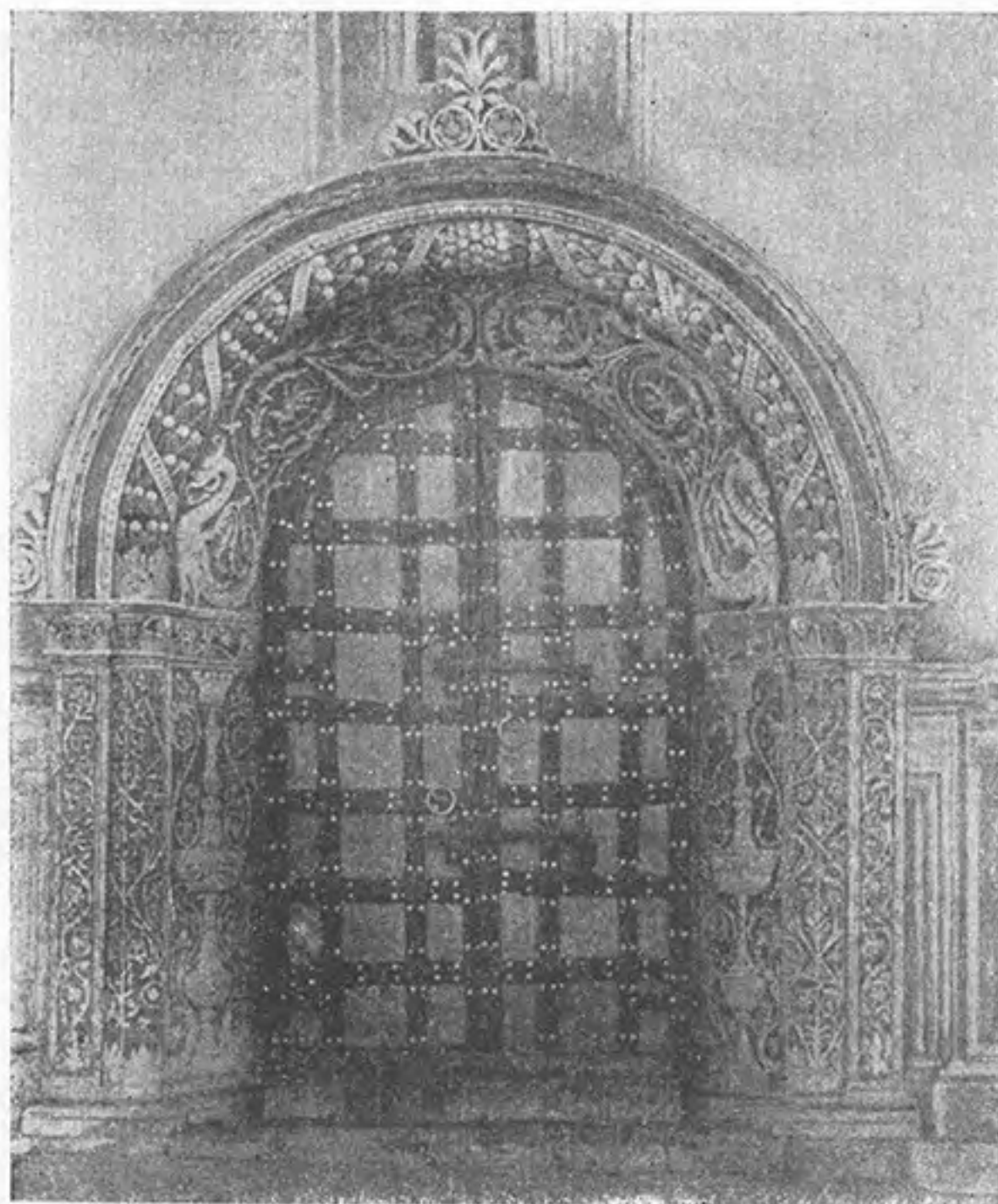


Рис. 23. Портал северного фасада Архангельского собора

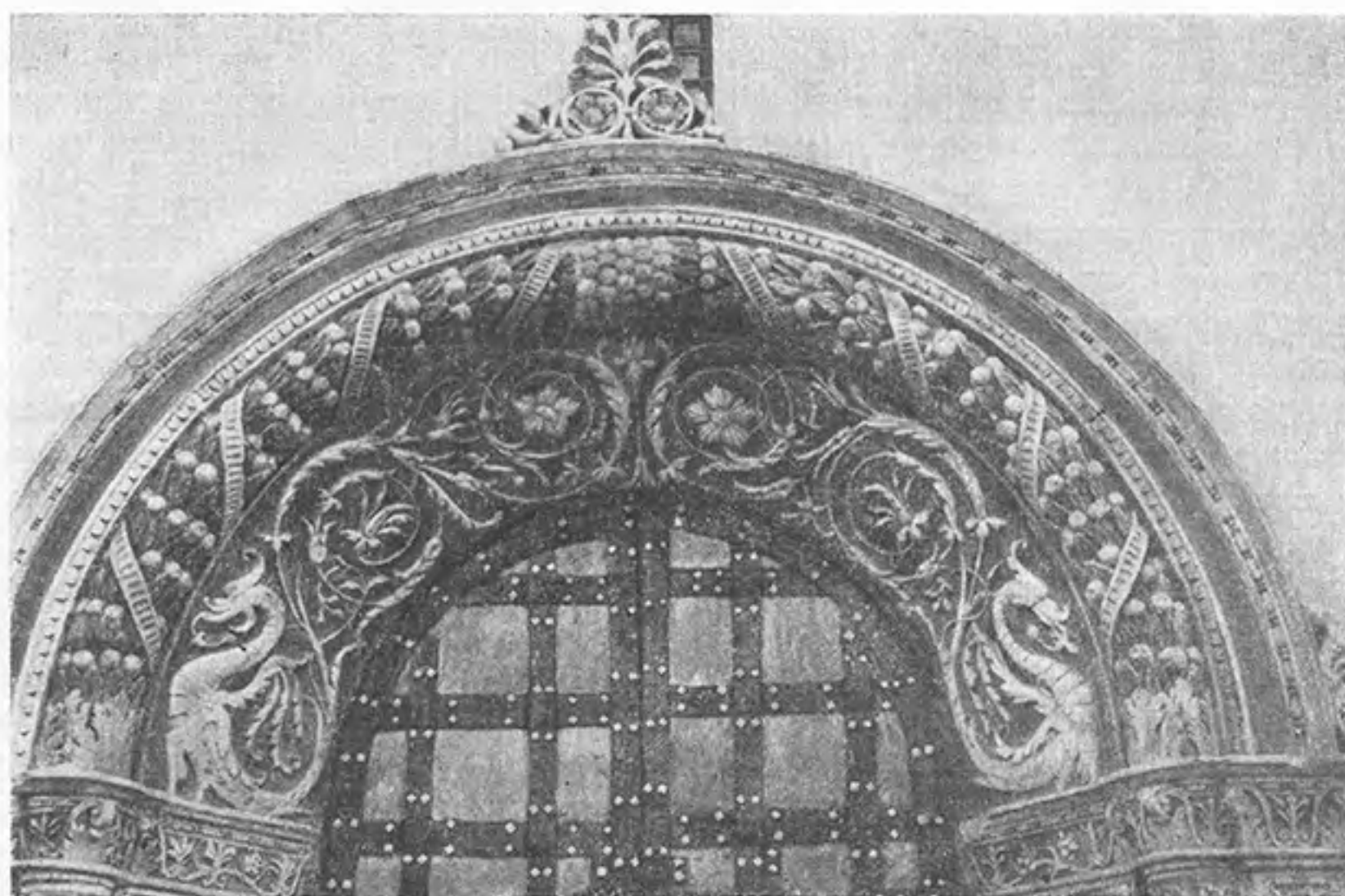


Рис. 24. Архивольт северного портала

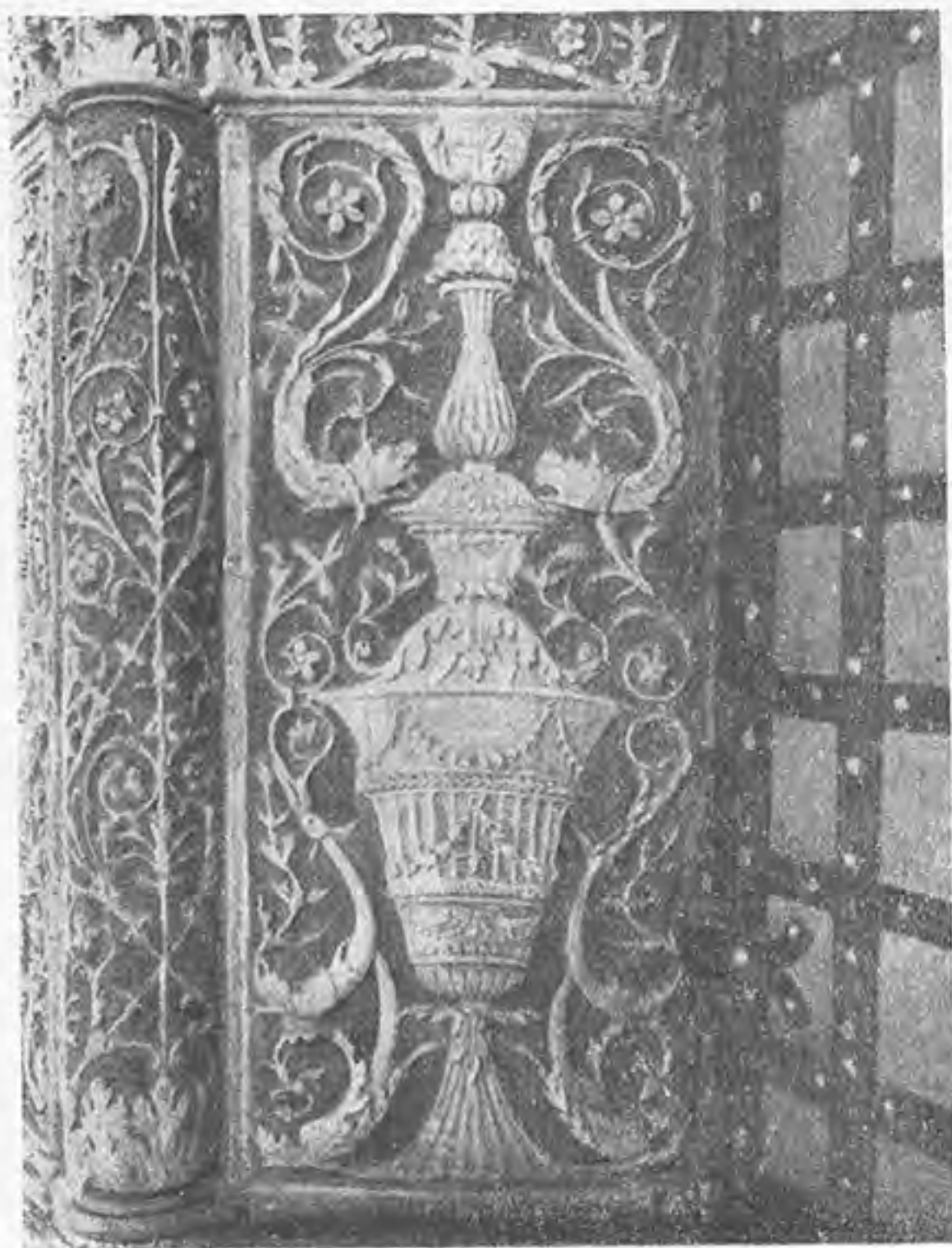


Рис. 25. Откос северного портала (левая сторона)

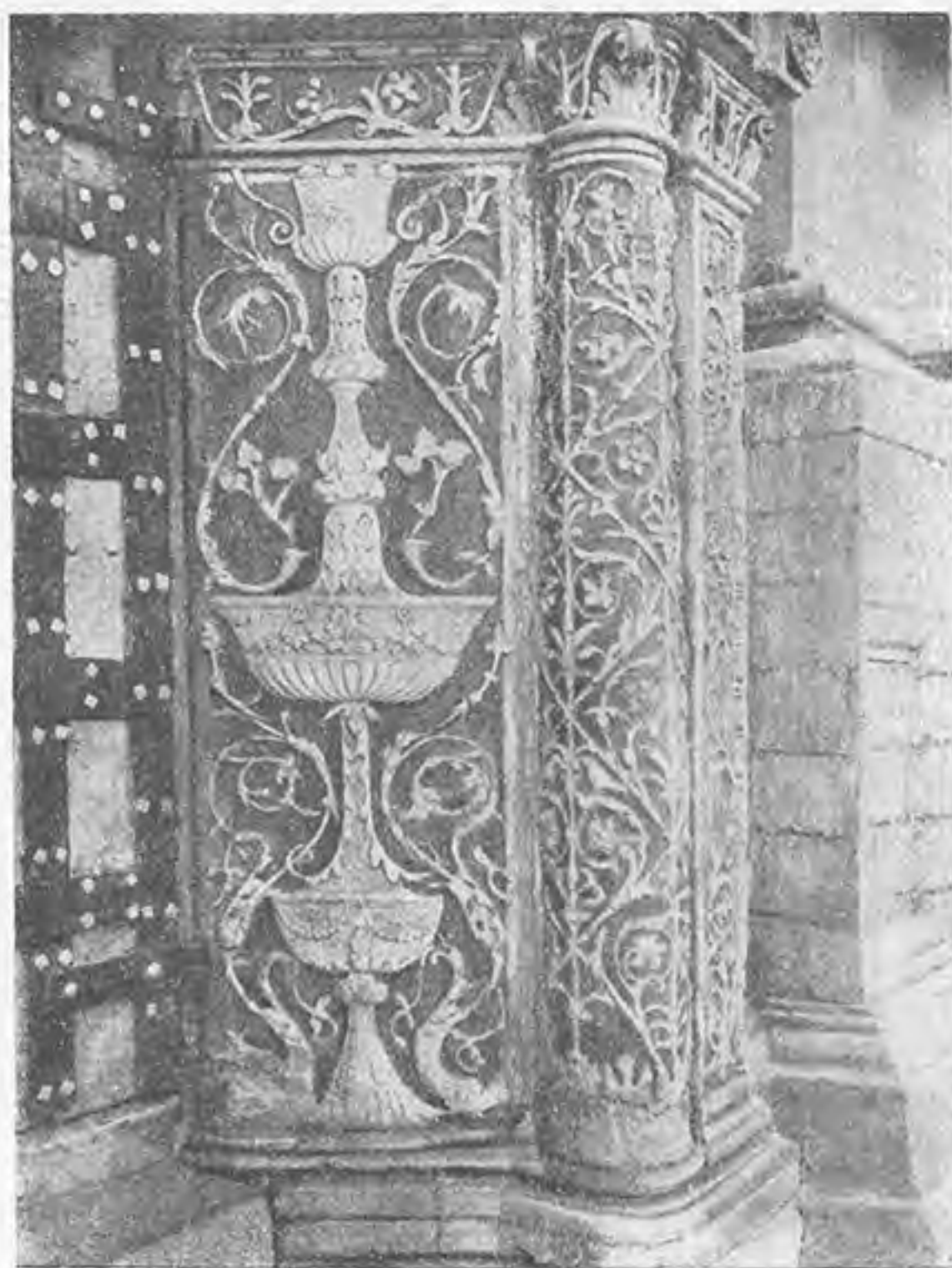


Рис. 26. Откос северного портала (правая сторона)

кладки. Материал и способ кладки до мельчайших деталей повторяют способ кладки основного здания.

Наконец, исследование архитектурной обработки и отделки фасадов (зондажи в южном, северном и западном фасадах) также подтверждает первоначальность существующей обработки здания, а архитектурная композиция в целом не позволяет отбросить западное деление без нарушения цельности всей композиции. Следовательно, результаты исследования не дают никаких материалов, подтверждающих как предположение о позднейшей пристройке западного деления, так и гипотезу о позднейшем происхождении всей архитектурной обработки Архангельского собора.

Снятие штукатурки обнаружило в междуярусном поясе следы срубленного карниза с отчетливо видимыми следами инструмента. Замеры и сравнение его с остатками карниза южного фасада и с существующим карнизом в апсидной ча-

сти подтверждают, что один и тот же белокаменный профиль опоясывал все здание.

Утрачен карниз также и в цоколе. Наличие цокольного карниза в первоначальном здании уже установлено для южного и восточного фасадов. О его наличии на северном фасаде свидетельствуют изображения северного фасада Архангельского собора в «Книге избрания на царство», вышедшей в 1672 году, где галерея нарисована с указанным карнизом, а также чертеж северного фасада второй половины XVIII века (рис. 19). Срубка междуярусного карниза относится к первой половине XVI века, а цокольного карниза — к первой половине XIX века²⁹.

Обмеры четырех капителей пилястр северного фасада, а также фото северного портала и его деталей приведены на рис. 20, 21, 22, 23, 24, 25 и 26 (рис. 20 — угловая восточная пилястра северного фасада, рис. 21 — следующая за ней, рис. 22 — угловая западная пилястра. Все указанные капители — 1-го яруса).

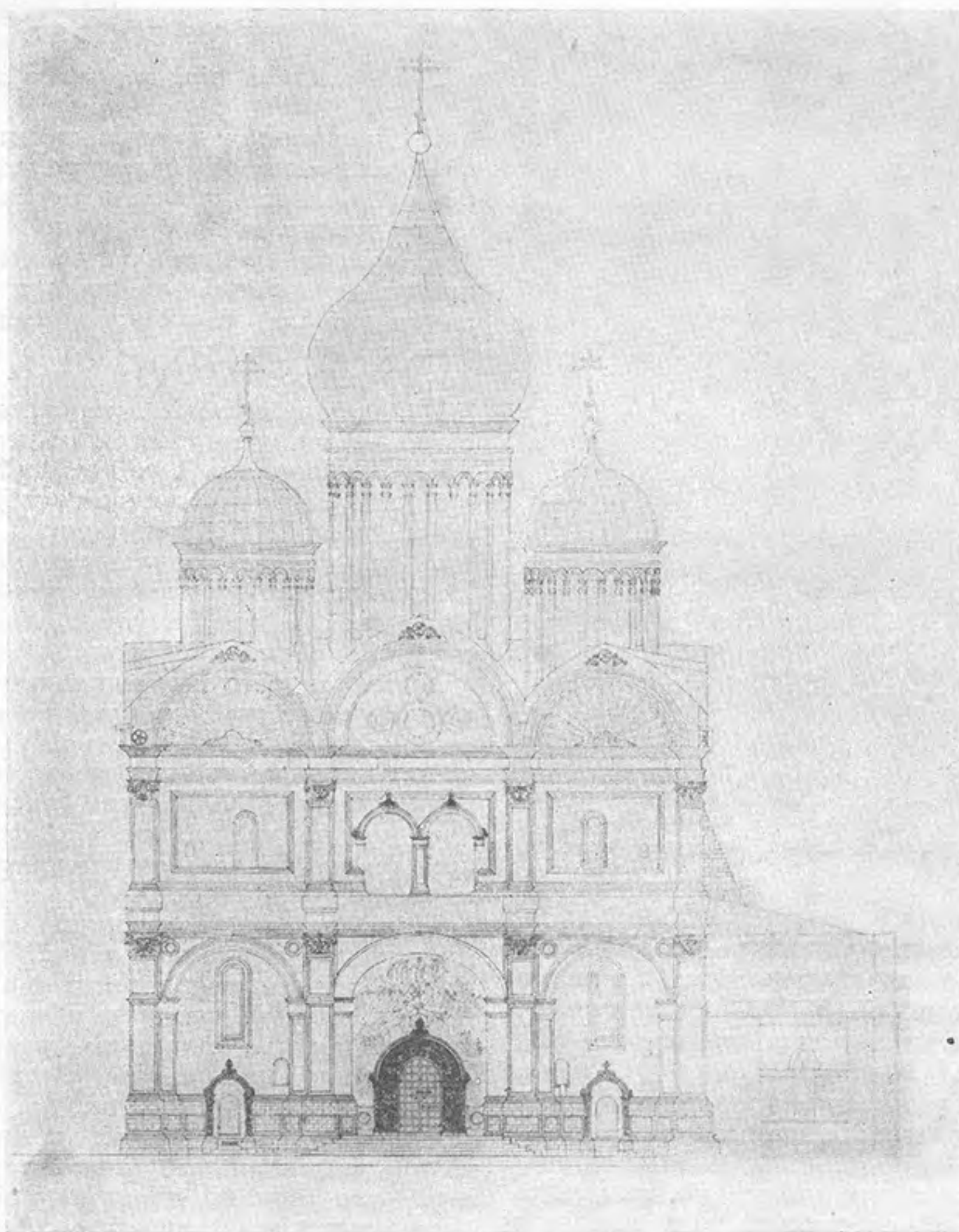


Рис. 27. Архангельский собор. Западный фасад

ЗАПАДНЫЙ ФАСАД (рис. 27, 28, 29)

Доказательство первоначальности западного деления северного фасада исключает необходимость в доказательстве первоначальности западного фасада. Отбросив палатку как позднейшую (см. исследование южного фасада) и не рассматривая здесь вопроса о галерее северного фасада, остановимся на позднейших добавлениях западного фасада.

Фрески в лоджии были многократно записаны; их первоначальное состояние восстановлено во время реставрационных работ 1946 года бригадой мастеров во главе с И. А. Барановым под общим руководством П. Д. Корина (рис. 30). Росписи на архивольте арки и на поверхностях поддерживающих ее пилястр выполнены в конце XVIII и в начале XIX веков и в настоящее время согласно решению реставрационной комиссии забелены³⁰.



Рис. 28. Архангельский собор. Западный фасад

Козырек над входом в лоджию — позднейший. Консоли козырька со сплюснутыми завитками не представляют почти никакой художественной ценности; они принадлежат к периоду 70—80-х годов XIX века.

В отношении карнизов междуярусного пояса и цоколя западный фасад аналогичен северному. Наличие следов срубленного белокаменного карниза здесь также подтверждено зондажами. Для восстановления первоначального вида западного фасада нужно реставрировать профилировку арки лоджии и поддерживающих ее пилястр. Исследование арки установило, что под слоем штукатурки сохранилась часть профилей арки (гусек, полочка и др.), которые в дальнейшем были срублены, оштукатурены и покрыты росписью. Во время реставрационных работ 1946 года позднейшая роспись на арке и пилястрах была забелена, для того чтобы в дальнейшем можно было тщательно ее исследовать, снять копии и только после этого произвести реставрацию первоначального вида арки и пилястр.

Украшение портала показано на рис. 31, 32, 33, 34.

ВЕРХ СОБОРА

Здесь имеются следующие позднейшие пристройки.

1. Произведена надкладка стенок закомар, что обнаруживается различием размеров кирпича, способа выполнения кладки, четкостью границ надкладки и т. п.

2. Поднята и изменена кровля собора, проходившая первоначально непосредственно поверх полуциркульных закомар; в настоящее время кровля закрывает окна и базы пилястр шей глав (рис. 35).

На чердаке и сейчас можно проследить борозды — следы первоначального перекрытия. Наличие различных клеев в стропильной конструкции перекрытия и различие способов соединения (ковка и сварка) свидетельствуют, что перекрытие подвергалось неоднократным переделкам. Повышение кровли непосредственно связано с надкладкой закомар, которые вследствие этого получили стрельчатую форму.

В литературных источниках нет никаких данных о времени указанных переделок. На чертеже второй половины XVIII века (см. рис. 19) кровля проходит еще по закомарам. На рисунке Кваренги конца XVIII века (рис. 36) она сделана уже по надкладкам. Вероятно, переделка произведена в период крупных перестроек собора во второй половине XVIII века, когда были сломаны галереи, воздвигнуты контрфорсы и устроен тамбур северного входа. Общая стрельчатость в надкладках закомар и в архитектуре тамбура, выполненных в так называемом псевдоготическом стиле, получившем развитие в конце XVIII века, также подтверждает возможность их одновременной постройки.

3. Исследованием обнаружено изменение формы и размеров средней главы; при этом выяснилось, что внутри существующей луковичной формы главы, устроенной по железным стропилам, сохранилась первоначальная кирпичная глава, аналогичная боковым с ровно выложенной кладкой. В книге записи церковного имущества, хранящейся в Архангельском соборе, имеется запись о том, что «средняя глава в 1845 году была обшита медными листами и вызолочена под кремень в 3 листа, а другие 4 главы покрыты белой жстью. Кресты, яблоки и шейки на всех главах вызолочены по меди через огонь»³¹. Высокая строительная техника железных связей и клейма, обнаруженные на конструктивных элементах, свидетельствуют, что указанная дата перестройки средней главы собора является достоверной.



Рис. 29. Западный фасад. Фрагмент

К утраченным частям верха собора относятся:

1. Фиалы, увенчивающие раковины закомар. Автором были произведены детальные поиски на чердаке собора, в результате которых найдены отдельные куски, позволившие составить первоначальный вид фиала и установить способ его соединения с орнаментом.

Фиал представляет собой белокаменное завершение высотой 1,39 м, состоящее из подставки и двухчастно трактованного стилизованного цветка. В центре верхней части имеется отверстие диаметром 2 см и глубиной 5 см, видимо, служившее для установки какого-то небольшого завершающего декоративного элемента. Наличие круглого белокаменного основания в закомаре позволяет воссоздать соединение фиала с орнаментом, увенчивающим раковину. Фиалы завершали каждую закомару по всем фасадам собора. Это подтверждается также рисунком в «Книге избрания на царство», где они изображены. Когда и при каких обстоятельствах фиалы сбиты, — данных нет. На изображениях 1672 года они имеются, а на чертеже и рисунке второй половины XVIII века их уже нет³². Следует предположить, что окончательно они сбиты при переделке кровли во второй половине XVIII века, частичная же их утрата происходила, вероятно, раньше, при очистке с крыши обильного снега.

2. Первоначальное покрытие. Имеются следующие данные для его восстановления: на 50 см ниже уровня верха розетки орнамента проходит соответственно кривизне закомар чрезвычайно гладкий уступ стены, это свидетельствует, что по данной поверхности проходила первоначальная кровля. Далее, ниже баз пилястр и подоконников окон шей глав, проходит карниз на расстоянии 20—30 см от кирпичной кладки свода. Очень важно отметить, что кладка весьма неровная, со значительными выступами (см. рис. 35), следовательно, кровля непосредственно по ней идти не могла. По кирпичному своду устраивалась выравнивающая конструкция, к которой и прибывалось железо.

3. Белокаменная профилировка у основания шей глав, выявлявшая основание глав и возвышавшаяся над кровлей. Остатки ее обнаружены в северо-восточной и юго-западной главах. В настоящее время она закрыта чердаком, что лишний раз свидетельствует о повышении перекрытия.

4. Первоначальная средняя глава шлемовидной формы сохранилась внутри позднейшей главы луковичной формы, существующей в настоящее время. Глава — кирпичная, полуциркульной формы, с подвышением; завершение ее — белокаменное. Если убрать стропильную конструкцию,

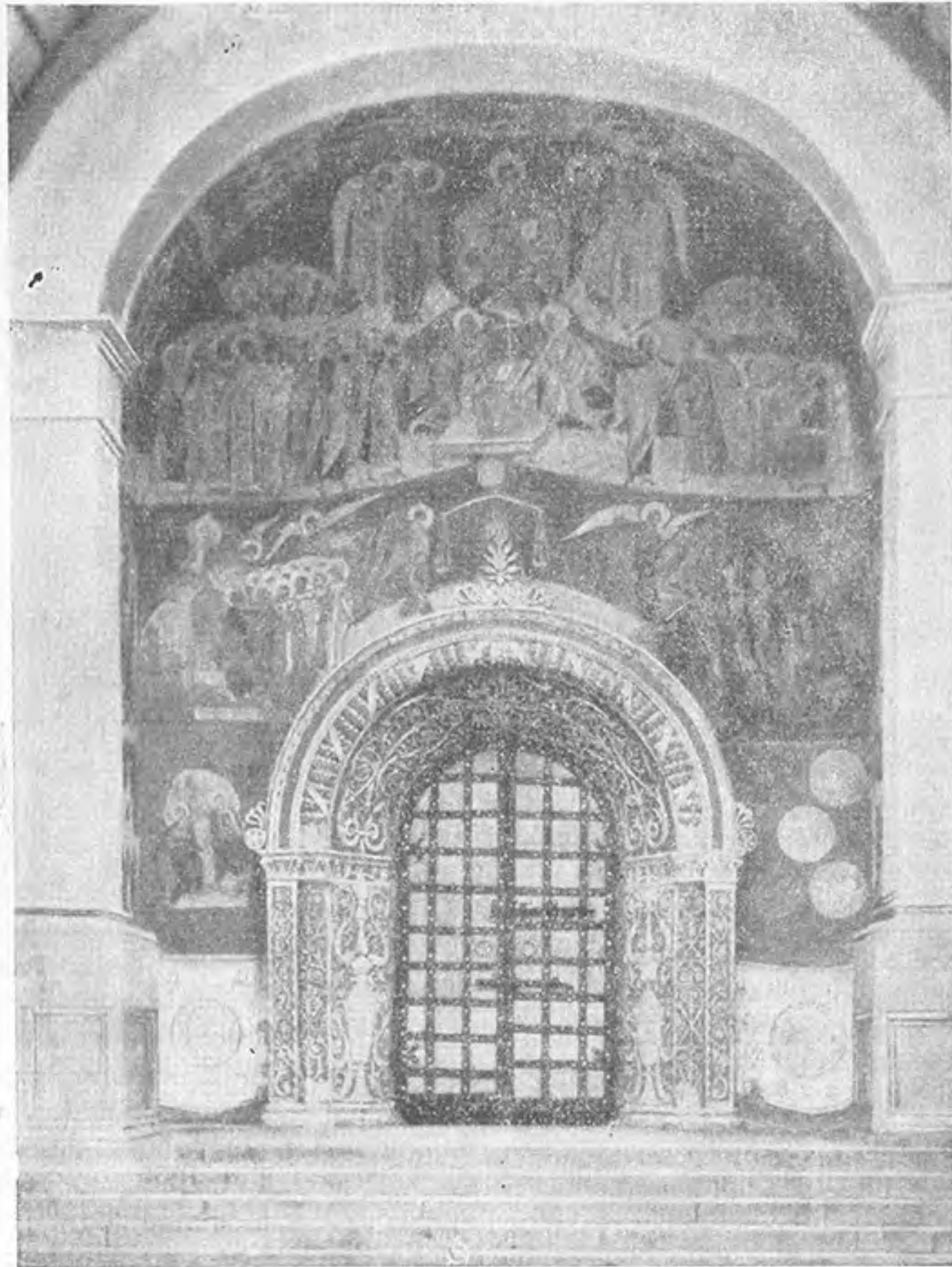


Рис. 30. Архангельский собор. Западный фасад. Фреска над порталом

несущую позднейшую главу, то откроется первоначальная глава, в которой нужно восстановить лишь завершение — яблоко и крест. Кладка первоначальной главы весьма тщательная; кровля, видимо, шла непосредственно по кладке. Исследование покрытия боковой главы, сохранившей первоначальную форму, позволило представить и первоначальное покрытие средней главы. В боковой главе непосредственно по кладке проходит сплошная деревянная 4-сантиметровая обрешетка, на которой и основывается покрытие.

Вместе с тем нет оснований сомневаться в том, что конструкция купола центральной главы была аналогична конструкции боковых глав.

ПЕРЕСТРОЙКИ ВНУТРИ СОБОРА

Следует отметить следующие перестройки.

1. В 1680—1681 годах сделан новый, уцелевший доныне деревянный резной иконостас с новыми во всех четырех поясах иконами, написанными знаменитым художником того времени Дорофеем Ермолаевым³³. Никаких сведений о первоначальном иконостасе не сохранилось. В алтарной части собора (южная сторона) сохранилась кирпичная стенка толщиной 30 см и высотой 2,5 м, выложенная из кирпича К-1. Имеются все основания считать, что это и есть остаток первоначальной алтарной преграды.

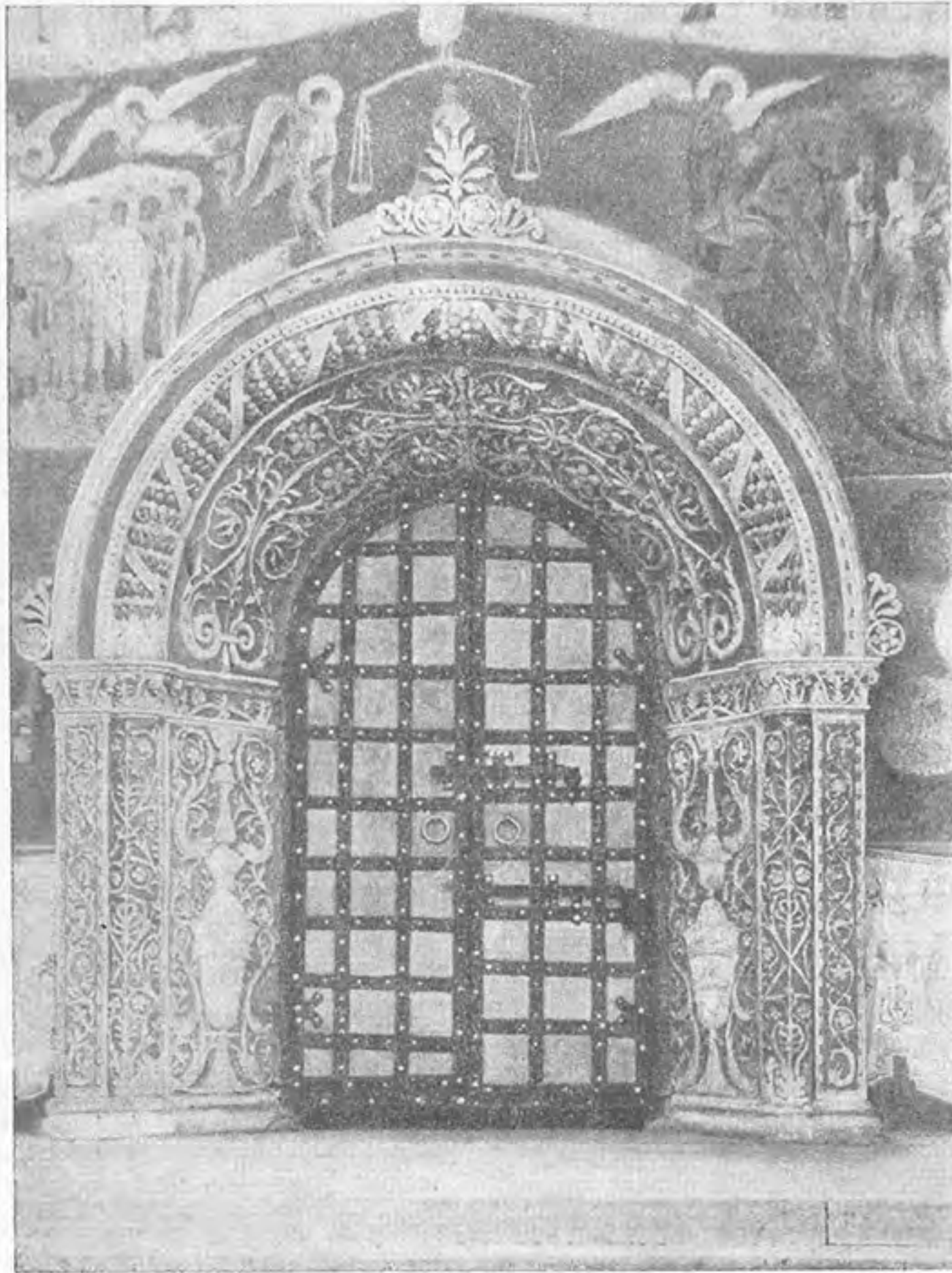


Рис. 31. Западный портал Архангельского собора

2. Пол — не первоначальный. Он подвергался неоднократным переделкам. Достаточно сказать, что в 1903 году пол из чугунных плит был заменен существующим в настоящее время каменным. Первоначальный пол, выложенный из плит известняка, находился примерно на 60 см ниже современного³⁴.

3. Произведена перестройка алтарных столбов. Исследованием обнаружено, что столбы разделены поперечным швом на всю высоту; кладка пристроек идет совершенно самостоятельно без совпадения рядов. Вверху над приложенными столбами проходит арка, закрывающая профили лопаток первоначальных алтарных столбов. С об-

ратной стороны из алтаря отчетливо видна щель, указывающая на сдвиг конструкции. Следовательно, вторые алтарные столбы, отделенные швом, и перекрывающая их арка пристроены позднее. Когда же была произведена пристройка? Кирпич К-1 оставляет ее в пределах XVI века. Стенопись столбов и арки не дает никаких оснований считать ее позднейшей. Перестройка произведена, вероятно, непосредственно после окончания собора.

4. Переделка собора в целях утепления. Это мероприятие вызвало необходимость постройки печей, устройства оконных рам двойного остекления и тамбуров. В соборе выложено 3 печи:



Рис. 32. Архивольт западного портала

в северной части западного притвора, в жертвеннике и в подвале под палаткой. Тепло распространялось системой калориферных отводов и отдушин в стенах.

В архиве собора среди бумаг обнаружено заявление, датированное 1863 годом, протоиерея собора Петра Покровского и церковного старосты Петра Боткина митрополиту Филарету с просьбой о разрешении устройства в Архангельском соборе печей. Это заявление с приложением плана предполагаемой постройки печей является документом, устанавливающим точную дату перечисленных работ по переделке собора из холодного в теплый³⁵.

5. Изменение первоначальной стенописи собора. После пожара 1547 года Архангельский собор был вновь расписан новгородскими и псковскими мастерами. В 1772 году была произведена общая реставрация собора 120 русскими иконописцами с сохранением прежнего стиля. Последующее возобновление стенописи произведено в 1853 году под руководством художника Н. А. Козлова³⁶.

В настоящее время благодаря блестяще проведенной в 1946 году мастерскими живописцами реставрации фресок «Страшного суда» и «Деяний князя Владимира» (лоджия западного фасада) открылась первоначальная роспись XVI века, имеющая прекрасный рисунок и тона, аналогичные фрескам Ферапонтова монастыря.

ИЗМЕНЕНИЕ ЦВЕТА

Вопрос о том, был ли собор задуман двуцветным (сочетание белокаменных деталей и фактуры кирпичной стены) или одноцветным (однотонная побелка), чрезвычайно важно выяснить не только для собора, но и для установления цветовых особенностей других памятников русского зодчества (церковь Вознесения в Коломенском, храм Василия Блаженного, колокольня Ивана Великого и др.).

Многочисленные зондажи, проведенные при исследовании, свидетельствуют, что данные Павлинова и повторяющих его в различных вариантах последующих исследователей русского зодчества требуют коренного пересмотра.

Во-первых, зондажами повсеместно установлено, что пилястры второго яруса, переходные карнизы от первого яруса ко второму, филенки второго яруса, обрамления окон в обоих ярусах, а также пилястры, аркатура и профилировка глав — не белокаменные, а кирпичные; с другой стороны, завершения карнизов глав не кирпичные, а белокаменные. Следовательно, стройная, казалось бы, система, начертанная А. Павлиновым, не имеет в действительности места. Таким образом, решение проблемы двуцветности как сочетание контрастных цветов — белокаменных деталей и основной красной фактуры стены — не соответствует фактическому положению.



Рис. 33. Откос западного портала (левая сторона)



Рис. 34. Откос западного портала (правая сторона)

Во-вторых, выяснилось, что стены выполнены не под штукатурку, а обычной техникой того времени — под затирку, с размазыванием швов по поверхности стены. Штукатурка встречается в незначительном количестве только в местах сбитой белокаменной профилировки междуярусного пояса, в переходных карнизах от первого ко второму ярусу и в некоторых других местах, причем всюду она явно позднейшего происхождения. Следовательно, утверждение: «снятие штукатурки обнаружило»³⁷ должно пониматься условно, как снятие затирки и позднейших слоев покраски, ибо штукатурки как таковой в первоначальном здании не было и нет в настоящее время.

В-третьих, зондажами удалось выявить точный порядок чередования покрасок собора, выясняющий вопрос о первоначальном цвете собора и его последующих изменениях. Первым слоем была побелка примерно в тоне белого камня, покрывающая сплошь все здание без выделения

каких-либо архитектурных деталей; вторым слоем, четко читающимся на всех фасадах собора, была покраска в два цвета, причем стены были выкрашены мумией в тон цвета кирпича, а все архитектурные детали (пилястры, карнизы, филенки, обрамления окон и т. п.) побелены. В данном случае создавалось действительно эффектное сочетание белого и красного. В дальнейшем происходила неоднократная покраска собора в различные цвета — серый, фисташковый, белый, зеленоватый и т. п.

Полученные результаты еще не давали возможности окончательно решить вопрос о цветовом соотношении собора. Если считать, что здание было двуцветным, то нужно допустить существование не только сочетания белокаменных деталей с основной кирпичной кладкой, но и побелки части кирпичных деталей (пилястры второго яруса, переходный карниз, филенки, обрамления окон, карнизы глав), которые имитировали тем самым белокаменные детали. В этом



Рис. 35. Перекрытие у северо-западной главы собора.
Вид с чердака.

случае непонятно, почему они не были также выполнены из белого камня. Если считать, что здание было задумано одноцветным, рассчитанным на побелку, то хотя эта точка зрения и более логична, но все же и она не имела бесспорных доказательств и нуждалась в дополнительных подтверждениях. Определенно известно одно, что вскоре после постройки собора здание было выкрашено в два цвета с пунктуальным соблюдением выделения деталей белым цветом при красном цвете кирпича стен.

Для окончательного разрешения вопроса образцы с профилей и поверхностей стен собора были переданы в лабораторию Третьяковской галереи. Результаты исследования, проведенного проф. С. А. Тороповым, свидетельствуют, что собор, задуманный одноцветным, сразу же после строительства был побелен.

Во всех образцах обнаружено, что стены и профили выбелены известью сразу же после кладки. Это подтверждается тем, что в порах кирпича не обнаружено ни пыли, ни низших во-

дорослей, ни плесени. Лабораторным исследованием образцов было установлено также, что покраска мумией сделана не по чистой кладке, а только по побелке.

Существенным результатом лабораторного исследования является и то обстоятельство, что на образцах, представленных со стены южного фасада, закрытого в XVI веке пристройкой галереи, также обнаружена двуцветная покраска. Это служит доказательством окраски собора в два цвета до пристройки галереи.

На основании всей совокупности результатов исследования следует сделать вывод, что собор был задуман одноцветным и выполнен в расчете на побелку.

Белый камень, видимо, введен по соображениям строительной техники и удобства выполнения. Слабо выступающие или западающие простые профили выполнены в кирпиче, а сильно выступающие элементы с сложной тонкой профилировкой или тонкими орнаментальными деталями выполнены в белом камне. Этот принцип последовательно проведен от низа до завершения глав.

Порталы северный и западный первоначально были выполнены в цвете. Основные тона порталов — темносиний фон, желтые позолоченные орнаменты, темнозеленые листья. Дверные полотна были бронзовые, а их обрамления имели цвет естественного кованого железа. Во время реставрационных работ 1946 года найденные следы остатков первоначальной окраски порталов помогли восстановить их первоначальный цвет. Поверхности резных порталов были сплошь тонированы. Сочетание синего, зеленого, желтого и золотого цветов, а также причудливые рисунки резьбы придавали порталам характер декоративных пятен, ярко контрастирующих с белоснежным тоном собора.

* * *

Подводя итоги исследования Архангельского собора, можно привести следующие новые данные о первоначальном виде собора.

1) найденные на чердаке собора части фиалов и остатки их оснований позволяют восстановить первоначальный вид фиалов, исчезнувших во второй половине XVIII века;

2) в междуярусном поясе проходил первоначально карниз, срубленный в XVI веке;

3) в цоколе проходил карниз, сбитый в первой половине XIX века;

4) у оснований всех глав проходил белокаменный профиль, утраченный во второй половине XVIII века при перестройке кровли;



Рис. 36. Вид Архангельского собора в 1780-х годах. С акварели арх. Д. Кваренги

5) внутри главы луковичной формы имеется первоначальная шлемовидная, от которой сохранились купол и часть белокаменной шейки;

6) столбы в алтарной части имели не прямоугольную форму, как теперь, а крещатую, т. е. были аналогичны другим столбам собора;

7) на месте существующего деревянного иконостаса первоначально проходила алтарная преграда высотой 2,5 м и толщиной 30 см;

8) покрытие проходило непосредственно по куполам глав; купола выполнены спиралевидной системой кладки;

9) белокаменные пилястры, раковины, порталы, архивольты арок, карнизы и детали декора заделаны в стену вперевязь с кирпичной кладкой.

Далее материалы исследования позволяют исправить ошибочные предположения, имеющиеся в литературе по следующим вопросам;

1. Архангельский собор был целиком выстроен заново. В постройку не включены части старого собора, как предположил А. Некрасов

(«Возникновение московского искусства», т. I, М., 1929).

2. Западное деление и вся архитектурная отделка собора современны первоначальной постройке, а не прибавлены позже, как утверждается в старой литературе.

3. Никаких следов хор в западной части собора, о которых пишет М. Красовский (журнал «Зодчий», № 51 за 1909 г.), не обнаружено.

4. Оси наружных пилястр не совпадают с внутренними, как утверждается в литературе.

5. В соборе не проведен принцип сочетания белокаменных деталей с кирпичной стеной, как это утверждается в литературе; пилястры второго яруса, переходный карниз от первого ко второму ярусу, филенки второго яруса, обрамления окон и ряд других профилей выполнены в кирпиче, а не в белом камне; с другой стороны, карнизы глав не белокаменные, а кирпичные.

6. Архангельский собор был задуман и выполнен одноцветным, а не двуцветным, как утверждается в литературе.

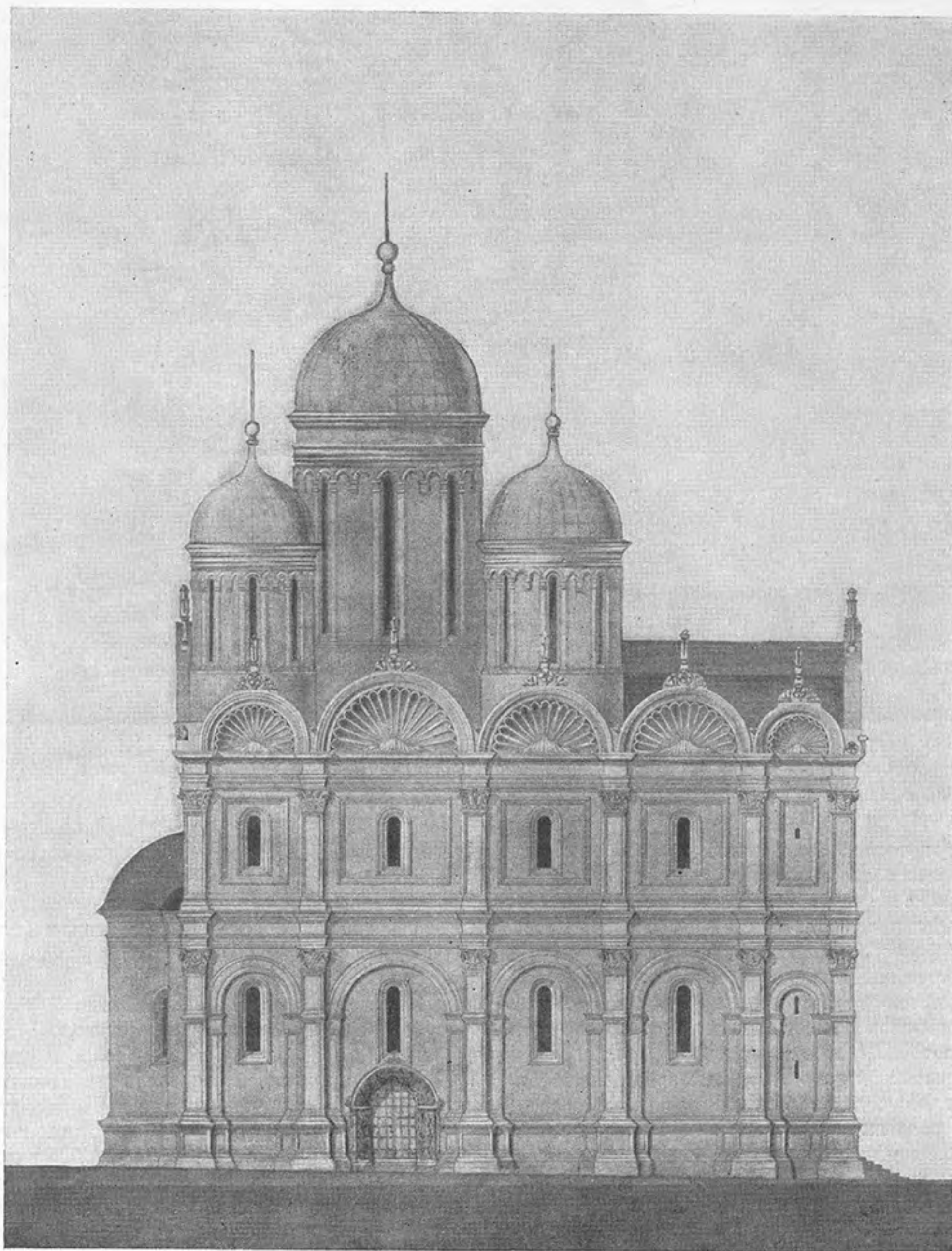


Рис. 37. Архангельский собор. Северный фасад. Проект реконструкции

7. Все первоначальное здание выложено из большемерного кирпича $30 \times 14 \times 7$ см на цементной кладке; кирпич профилирован — не фасонной, а ручной кладки; стены были выполнены с размазыванием швов, а затем побелены; позднее (в XVI веке) здание выкрасили в два цвета.

8. Кирпичные стены были сплошной кладки, а не с пустотами, как утверждал А. Лебедев («Московский кафедральный Архангельский собор», М., 1880).

В результате исследования удалось уточнить датировки, а в ряде случаев установить даты последующих пристроек и переделок собора:

- 1) пристройка столбов и арки алтарной части — XVI век;
- 2) южная галерея — XVI век;
- 3) подвал — XVI век;
- 4) придел Иоанна Предтечи — XVI век, перестройка входа — 1873 год;
- 5) придел Уара — XVI век, наружная облицовка — XIX—XX века;
- 6) окно с кокошниками — вторая половина XVII века;
- 7) надкладки закомар и переделка кровли — вторая половина XVIII века;
- 8) переделка средней главы из шлемовидной формы в луковичную — 1845 год.

IV

На основании данных обмера и исследований составлен проект реконструкции первоначального вида Архангельского собора.

На предлагаемой реконструкции северного фасада (рис. 37) произведены сравнительно с современным видом собора следующие изменения: убраны позднейшие пристройки — средняя глава луковичной формы, подзоры всех глав, существующее перекрытие чердака и кровля, надкладки над закомарами, окно с кокошниками, приделы и видимый с западного фасада козырек над входом. Восстановлены исчезнувшие части: первоначальная средняя глава, профилировка у основания глав, фиалы, увенчивающие закомары и возвышающиеся над орнаментальными украшениями с розетками и завитками, белокаменные карнизы междурусного пояса и цоколя и окно в восточной части.

Произведено восстановление: средней главы — по обмеру сохранившейся первоначальной главы; профилировки основания глав — по замерам частично сохранившихся ее остатков в северо-западной и центральной главах; фиалов — по замерам их частей, найденных на чердаке; междурусного карниза — по обмеру его остатков,

сохранившихся на чердаке южной галереи; карниза цоколя — по профилям южной стены в тоннеле контрфорса; щелевидного окна на месте окна с кокошниками — по аналогии с окнами в соседних пролетах и по сохранившемуся профилю наличника окна.

Представленная реконструкция может служить материалом для составления проекта реставрации памятника.

Весьма желательно произвести следующие реставрационные работы, восстанавливающие главное в здании — его первоначальный силуэт и профилировку, а именно:

- а) убрать надкладки над закомарами и сделать кровлю по закомарам;
- б) восстановить полностью белокаменные фиалы, увенчивавшие закомары;
- в) восстановить белокаменные карнизы междурусного пояса цоколя и оснований глав;
- г) убрать козырек и восстановить профили арки и пилястр лоджии западного фасада.

V

Подводя итог проделанной работы, можно сделать следующие выводы о ее результатах.

1. Впервые произведены сравнительно полные обмеры и исследования Архангельского собора в Московском Кремле.

2. Исследованием в натуре обнаружен ряд новых данных о материалах, структуре и первоначальной отделке Архангельского собора; проведено разграничение последующих пристроек по определенным строительным периодам.

3. На основании данных обмеров и исследования составлена реконструкция первоначального вида Архангельского собора.

Результаты проведенных обмеров и исследования дают фактический материал для решения ряда существенных проблем истории русской архитектуры, связанных с этим памятником. К этим проблемам прежде всего следует отнести вопрос о значении Архангельского собора как первого сооружения, в котором осуществлена самостоятельная творческая переработка в русском зодчестве классических ордоров. Исследование поможет решить и вопрос о своеобразии формообразования Архангельского собора в связи с историко-культурными и историко-архитектурными предпосылками его возникновения и значением памятника в истории древнерусского зодчества. Одним из существенных вопросов является также анализ творчества Алевиза Нового, создавшего под влиянием русской культуры замечательное произведение русского зодчества.

Последнее особенно важно, потому что наиболее излюбленным приемом фашистских идеологов и их апологетов в их стремлении умалить значение русской архитектуры является ссылка на такого рода памятники, которые они тенденциозно рассматривают изолированно от общего развития русской культуры и зачисляют без всяких на то оснований в разряд иноземных произведений.

В настоящее время, когда с предельной ясностью вскрыты истоки причин принижения русской культуры и преклонения перед Западом,

клеветнические вымыслы на русскую архитектуру лучше всего опровергаются тщательным исследованием памятников.

В данной статье была поставлена совершенно определенная задача — опубликовать результаты обмеров и исследования памятника в натуре. Объем и характер статьи не позволили остановиться на вопросах генезиса архитектурных форм памятника, их значения в истории русского зодчества и творческого метода зодчего. Этим вопросам автор предполагает посвятить специальную статью.

ПРИМЕЧАНИЯ

¹ А. Мартынов, И. Снегирев, Русская старина в памятниках церковного и гражданского зодчества, М. 1873.

² В. Суслов, Памятники древнерусского зодчества, вып. 5, СПб 1899.

³ Помещен в книге М. Красовского «Очерки истории московского периода древнерусского церковного зодчества», М. 1911, стр. 78, рис. 40.

⁴ В. Прохоров, Христианские древности, М. 1878, стр. 9.

⁵ Там же, стр. 9.

⁶ Там же, стр. 10.

⁷ А. Павлинов, История русской архитектуры, М. 1894, стр. 134—137.

⁸ Там же, стр. 136.

⁹ Там же, стр. 137.

¹⁰ Там же, стр. 137.

¹¹ Павлинов отмечает как позднейшие также: южные пристройки, приделы Уара и Иоанна Предтечи с восточной стороны и тамбур северного фасада, но не приводит никакого их разбора и датировок.

¹² В. Суслов, Памятники древнерусского зодчества, вып. 5, СПб 1899.

¹³ И. Снегирев, Архангельский собор в Московском Кремле, М. 1865.

¹⁴ М. Красовский, Очерк истории московского периода древнерусского церковного зодчества, М. 1911, стр. 75, 85.

¹⁵ М. Красовский, Кремлевский собор Архангела Михаила в Москве. «Зодчий» № 51, 1909, стр. 520.

¹⁶ Исследование проведено начальником реставрационной мастерской ГТГ проф. С. А. Тороповым.

¹⁷ Сообщено арх. Л. А. Давидом, работающим над этим памятником.

¹⁸ А. Лебедев, Московский кафедральный Архангельский собор, М. 1880.

¹⁹ И. Бартенев, Большой Кремлевский дворец. Дворцовые церкви и придворные соборы, М. 1916, стр. 19, 162. То же записано в главной описи № 4300 церковных и различных вещей Московского кафедрального Архангельского собора, начатой 15 мая 1858 г.

²⁰ Книга избрания на царство Михаила Федоровича 1672 г. Рисунки книги изданы Комиссией печатания гос. грамот и договоров в 1856 г.

²¹ М. Красовский, Очерк истории московского периода древнерусского церковного зодчества, М. 1911, стр. 76; С. Бартенев, Большой Кремлевский дворец. Дворцовые церкви и придворные соборы, М. 1916, стр. 161 и др.

²² Годунов чертеж Москвы относится к 1605 г. См.: П. Гольденберг и Б. Гольденберг, Планировка жилого квартала Москвы XVII—XVIII и XIX вв., М. 1936, стр. 4.

²³ А. Филиппов, Клейма древнерусских кирпичей в Москве. Сообщение лаборатории керамических установок Академии архитектуры СССР, вып. 1, М. 1940, стр. 7.

²⁴ Соборная книга описи № 4300 церковных и различных вещей Московского кафедрального Архангельского собора, стр. 2. Начата 15 мая 1858 г. согласно указу Московской духовной консистории от 31 мая 1853 г. за № 5992 (хранится в Архангельском соборе).

²⁵ Ср. рисунок в «Книге избрания на царство», рисунок Кваренги, фото Кнебель и современное состояние.

²⁶ Завод Байдуковой середины XIX в.; см. А. Филиппов, указ. соч., стр. 6.

²⁷ Портал у северного входа, пристроенный в начале XIX в., был сломан в 1832 г.

²⁸ А. Павлинов, указ. соч., стр. 137, рис. 65.

²⁹ С. Бартенев сообщает, что в начале 40-х годов XIX в. под все стены собора был подведен вместо обветшавшего белокаменного цоколя новый. Видимо, в это время и был при замене уничтожен карниз цоколя. Эта дата совпадает с данными исследования. См.: Бартенев, указ. соч., стр. 162.

³⁰ Датировка основывается на результатах исследования фресок И. А. Барановым в августе — сентябре 1946 г. и решений реставрационной комиссии.

³¹ Соборная книга, стр. 3.

³² Чертеж северного фасада Архангельского собора, Военно-истор. музей.

³³ С. Бартенев, указ. соч., стр. 161.

³⁴ Древности. Труды комиссии по сохранению древних памятников Московского археологического общества, т. I, М. 1907, стр. 31.

³⁵ О том же свидетельствует и запись в соборной книге, стр. 182.

³⁶ С. Бартенев, указ. соч., стр. 164.

³⁷ А. Павлинов, указ. соч., стр. 136.

Обмерные чертежи и проект реконструкции выполнены автором; фото выполнены В. В. Робиновым